

การประมววิชาการระดับชาติและนานาชาติ “ราชภัฏวิจัย ครั้งที่ 3”

การสำรวจสถานภาพการผลิตไก่พื้นเมืองของเกษตรกรรายย่อยในพื้นที่จังหวัดพิษณุโลก A Survey of Situation in Thai Indigenous Chicken Production of Small Scale Farmers in Phitsanulok Province

สุภาวดี แหมมคง*

บทคัดย่อ

การวิจัยครั้งนี้มีวัตถุประสงค์ เพื่อศึกษาสถานภาพการผลิตไก่พื้นเมืองของเกษตรกรในพื้นที่จังหวัดพิษณุโลก จำนวน 4 อำเภอ ละ 50 ครัวเรือน ได้แก่ อำเภอวังทอง บางกระทุ่ม พรหมพิราม และเมืองพิษณุโลก รวมทั้ง 200 ครัวเรือน จากการเลือกกลุ่มตัวอย่างแบบเฉพาะเจาะจง โดยใช้แบบสอบถามเป็นเครื่องมือในการเก็บข้อมูล สถิติที่ใช้ ได้แก่ ค่าเฉลี่ย ค่าร้อยละ ค่าความถี่ ค่าสูงสุด ค่าต่ำสุด และค่าเบี่ยงเบนมาตรฐาน ผลการศึกษาพบว่า เกษตรที่เลี้ยงไก่พื้นเมือง มีอายุและประสบการณ์ในการเลี้ยงไก่พื้นเมือง เฉลี่ย 49.71 ± 9.33 ปี และ 9.58 ± 7.06 ปี ส่วนใหญ่เป็นเพศชาย (ร้อยละ 92.00) และสำเร็จการศึกษาในระดับประถมศึกษา (ร้อยละ 68.00) มีการใช้แรงงานในครัวเรือนเป็นหลักในการเลี้ยง เกษตรกรส่วนใหญ่ไม่ให้ความสำคัญกับการจดบันทึกพันธุ์ประวัติ (ร้อยละ 99.00) วัตถุประสงค์ที่เลี้ยงส่วนใหญ่เพื่อการค้าและการค้า (ร้อยละ 89.00) โดยมีจำนวนไก่พื้นเมืองที่เลี้ยงเฉลี่ยภายในฟาร์ม 57.20 ± 43.90 ตัว และส่วนใหญ่เลี้ยงไก่สายพันธุ์ประดู่หางดำ (ร้อยละ 58.00) โดยจำหน่ายไก่พื้นเมืองที่อายุเฉลี่ย 10.26 ± 1.84 เดือน มีน้ำหนักเฉลี่ย 2.70 ± 0.19 กิโลกรัมต่อตัว ส่วนรายได้จากการจำหน่ายไก่พื้นเมือง มีค่าเฉลี่ย $1,255.00 \pm 614.68$ บาทต่อตัว

คำสำคัญ: ไก่พื้นเมือง, สถานภาพการผลิต

*ดร.สุภาวดี แหมมคง สาขาวิชาสัตวศาสตร์ คณะเทคโนโลยีการเกษตรและอาหาร มหาวิทยาลัยราชภัฏพิบูลสงคราม จังหวัดพิษณุโลก

การประชมวิชาการระดับชาติและนานาชาติ “ราชภัฏวิจัย ครั้งที่ 3”

ABSTRACT

The purpose of this study was to study the current status in Thai indigenous chickens production of small scale farmers in four districts in Phitsanulok Province namely, Wangtong, Bangkatum, Prompiram and Muang. The purposive samples were 200 farmers in these areas and a questionnaire form was used for data collection. The statistics used in the data analysis were arithmetic mean, percentage, frequency, minimum, maximum and standard deviation. The findings revealed that the farmers' average age was 49.71 ± 9.33 years old, most farmers were male (92.00%) and had primary school education (68.00%). The farmers' average experience was 9.58 ± 7.06 years old and Most of them working labour were the members of their families and 99.00% of all farms did not keep records. The main purpose of Thai indigenous chickens production were sports and trade (89.00%). The average number of Thai indigenous chickens in each farm was 57.20 ± 43.90 heads and 58.00% of Black-Tail Pradue chickens were raised by farmers. The farmers' selling Thai indigenous chickens average age and body weight were 10.26 ± 1.84 months and 2.70 ± 0.19 kilograms per head. Income compensation of farmers in selling Thai indigenous chickens production was $1,255.00 \pm 614.68$ baht per head.

Keywords: Thai indigenous chickens, situation of production

บทนำ

ปัจจุบันประเทศไทยให้ความสำคัญกับประชาคมเศรษฐกิจอาเซียน (ASEAN Economic Community หรือ AEC) จึงมีความจำเป็นต้องเตรียมความพร้อม สำหรับการผลิตปศุสัตว์ ซึ่งในส่วนของไก่พื้นเมือง หากมีความพร้อมในการที่จะสร้างโอกาสดังกล่าว จากการเปิด AEC ได้มากน้อยเพียงใด ขึ้นอยู่กับการเตรียมความพร้อมของเกษตรกร และผู้ที่เกี่ยวข้อง เพราะ AEC ที่เกิดขึ้น มีผลทำให้ภูมิภาคอาเซียนรวมกันเป็นตลาดเดียว ด้วยตลาดที่ใหญ่ขึ้นจากประชากรเกือบ 600 ล้านคน ไก่พื้นเมืองไทย เป็นสัตว์เศรษฐกิจที่อยู่คู่บ้านของคนไทยในชนบทมานานหลายศตวรรษ และเป็นมรดกที่ล้ำค่าของไทยที่สร้างเศรษฐกิจในชนบทมากมาย สามารถเลี้ยงไว้เพื่อบริโภค เนื่องจากเป็นแหล่งอาหารโปรตีนชั้นดี ราคาถูก รสชาติดี เป็นที่ต้องการของตลาด และประชาชนหาบริโภคได้ง่าย และยังสามารถเลี้ยงเป็นไก่สวยงามหรือไก่ชน ซึ่งการเลี้ยงไก่พื้นเมืองนั้น สามารถเลี้ยงเป็นอาชีพได้ทั้งอาชีพหลักและอาชีพเสริม โดยเป็นการสนับสนุนส่งเสริมให้เกษตรกรมีการเลี้ยงไก่พื้นเมืองต่อครัวเรือนมากขึ้น และเป็นผู้ได้ประโยชน์จากไก่พื้นเมืองโดยตรง ปัจจุบันการเลี้ยงไก่พื้นเมืองกำลังเป็นที่นิยมและสามารถสร้าง

ชื่อเสียงให้กับพื้นที่นั้นได้ ซึ่งจังหวัดพิษณุโลก เป็นจังหวัดหนึ่งที่ได้รับการยอมรับโดยทั่วไปว่าเป็นถิ่นกำเนิดไก่พื้นเมือง โดยเฉพาะไก่พันธุ์เหลืองหางขาว ซึ่งมีมากกว่า 400 ปี โดยมีหลักฐานอ้างอิงเป็นตำนานพงศาวดาร และประวัติศาสตร์ว่า สมเด็จพระนเรศวรมหาราช ทรงโปรดไก่เหลืองหางขาวมาแต่ทรงพระเยาว์ จึงได้มีการสืบค้นหาลักษณะไก่ชนของสมเด็จพระนเรศวรมหาราชจากหลักฐานดังกล่าว (นิสิต ตั้งตระการพงษ์, 2555) สำหรับในพื้นที่ของจังหวัดพิษณุโลก กรมปศุสัตว์ (2556) รายงานว่า ในปี พ.ศ. 2557 มีจำนวนไก่พื้นเมือง เท่ากับ 1,314,746 ตัว จากเกษตรกรจำนวน 34,655 ครัวเรือน อย่างไรก็ตามเมื่อพิจารณาแยกเป็นรายอำเภอ พบว่า อำเภอวังทอง มีจำนวนไก่พื้นเมืองมากที่สุด รองลงมา ได้แก่ อำเภอบางระกำ พรหมพิราม เมืองพิษณุโลก นครไทย เนินมะปราง บางกระทุ่ม วัดโบสถ์ และชาติตระการ ตามลำดับ มีเกษตรกรหลายรายรวมตัวกันจัดตั้งเป็นสมาคมและชมรมผู้เลี้ยงไก่พื้นเมือง และชมรมอนุรักษ์และพัฒนาไก่ชนนครสวรรค์ขึ้นมา ซึ่งสมาคมและชมรมดังกล่าวได้เข้ามีบทบาทที่จะช่วยกันในการคัดเลือกและอนุรักษ์พันธุ์ไก่พื้นเมืองของจังหวัดพิษณุโลกให้คงอยู่ไว้อย่างยั่งยืนต่อไป

การประชุมวิชาการระดับชาติและนานาชาติ “ราชภัฏวิจัย ครั้งที่ 3”

อย่างไรก็ตามการหาพันธุ์แท้ของไก่พื้นเมืองสายพันธุ์หรือพันธุ์ต่างๆ เป็นเรื่องยากขึ้นเรื่อยๆ เพราะเกษตรกรที่เลี้ยงไก่พื้นเมืองทั่วไปในชนบท จะเลี้ยงและผสมพันธุ์ไก่ปล่อยตามธรรมชาติ โดยไม่สนใจจะแยกพันธุ์หรือสายพันธุ์ หรือผู้เลี้ยงไก่คนจะสนใจเฉพาะไก่ที่ชนเก่ง ไม่ค่อยสนใจเรื่องสีขนหรือลักษณะภายนอกต่างๆ ยิ่งในปัจจุบันผู้เลี้ยงไก่คนนิยมเอาไก่พม่าและเวียดนามมาผสมกับไก่พื้นเมืองไทย เพื่อประโยชน์ในการชน ยิ่งทำให้สายพันธุ์หรือพันธุ์ของไก่พื้นเมืองไทยค่อยๆ หายไป และปัญหาเรื่องโรคระบาดในไก่พื้นเมืองโดยไม่มีวิธีการป้องกันการควบคุมโรคกันอย่างถูกต้องเท่าที่ควร โดยปี พ.ศ. 2548-2551 จังหวัดพิษณุโลกเป็นพื้นที่ที่พบการระบาดของโรคไข้หวัดนก ทำให้ประชากรของไก่พื้นเมืองลดลงอย่างมาก เกษตรกรได้รับผลกระทบในด้านต่างๆ ซึ่งส่งผลทำให้เกิดการเปลี่ยนแปลงทั้งลักษณะเชิงปริมาณและคุณภาพ (Quantitative and Qualitative Characteristics) ตลอดจนลักษณะพื้นฐานทางพันธุกรรมต่างๆ อาจก่อให้เกิดการเปลี่ยนแปลงและพัฒนาอย่างต่อเนื่อง และมีความหลากหลายทางชีวภาพเพิ่มมากขึ้น (Duangjinda M., Choprakarn K., Suwanlee S., Amnueysit P. and Thieme O., 2012, 503-512 p.)

แม้ว่าในปัจจุบัน ประเทศไทยมีรายงานการวิจัยของลักษณะภายนอกของไก่พื้นเมือง และศึกษาถึงระดับพันธุโมเลกุลหลายงานวิจัยแล้ว (วิทย์ธพงษ์ เปี้ยวงค์, ปุณเรศวร์ รัตนประดิษฐ์ และสัญญาชัย จตุรสิทธา, 2553, 163-172; ศุภนนท์ ตูนันม, มนต์ชัย ดวงจินดา และสุภร กตเวทิน, 2553, 71-75 และหนึ่งฤทัย พรหมวาที, มนชัย ดวงจินดา, วุฒิไกร บุญคุ้ม และบัญญัติ เหล่าไพบุลย์, 2554, 261-270) โดยภายหลังการระบาดของโรคไข้หวัดนกในเขตพื้นที่จังหวัดพิษณุโลก ยังไม่มีการบันทึกทางวิชาการอย่างชัดเจน การสำรวจสถานภาพการผลิตไก่พื้นเมืองของเกษตรกรรายย่อยในเขตพื้นที่จังหวัดพิษณุโลกนั้น มีความจำเป็นเร่งด่วน อาจทำให้เกิดการเปลี่ยนแปลงไปจากเดิม ซึ่งหากสามารถทราบถึงข้อมูลดังกล่าวได้ จะช่วยนำไปประเมินสถานการณ์ วางแผนการผลิต และส่งเสริมเกษตรกรในพื้นที่ดังกล่าว และผู้ที่เกี่ยวข้อง ให้สามารถเลี้ยงไก่พื้นเมืองได้อย่างเหมาะสม และสามารถนำความรู้ที่ได้จากการวิจัยไปพัฒนาพันธุ์เพื่อเป็นอาชีพในท้องถิ่น และเลี้ยงตนเองได้ นอกจากนี้สามารถที่จะ

พัฒนาการผลิตสู่ระดับนานาชาติ และรองรับ AEC ที่จะเกิดขึ้นในอนาคตต่อไป

วัตถุประสงค์ของการวิจัย

เพื่อศึกษาสถานภาพการผลิตไก่พื้นเมืองของเกษตรกรรายย่อยในเขตพื้นที่จังหวัดพิษณุโลก

วิธีดำเนินการวิจัย

1. ประชากรและกลุ่มตัวอย่าง ได้แก่ เกษตรกรผู้เลี้ยงไก่พื้นเมืองในพื้นที่จังหวัดพิษณุโลก 4 อำเภอ ได้แก่ อำเภอวังทอง (ตำบลดินทอง หมู่ 1, 3, 5, 6, 8, 9, 10 และ 11 จำนวน 50 ราย) อำเภอบางกระทุ่ม (ตำบลไผ่ล้อม หมู่ 10 จำนวน 50 ราย) อำเภอพรหมพิราม (ตำบลพรหมพิราม หมู่ 1 และ 5 จำนวน 50 ราย) และอำเภอเมืองพิษณุโลก (ตำบลจี่วังาม หมู่ 1, 2 และ 3 และตำบลบ้านกร่าง หมู่ 1, 2, 5, 6 และ 7 จำนวน 50 ราย) รวมเกษตรกร 200 ครัวเรือน โดยการเลือกกลุ่มตัวอย่างแบบเฉพาะเจาะจง (Purposive sampling)

2. เครื่องมือวิจัยที่ใช้ในการวิจัย เป็นแบบสำรวจ และการสัมภาษณ์เชิงลึก

3. สถิติที่ใช้ในการวิเคราะห์ ได้แก่ ค่าร้อยละ (Percentage) ค่าต่ำสุด (Minimum) ค่าสูงสุด (Maximum) ค่าเฉลี่ย (Mean) และส่วนเบี่ยงเบนมาตรฐาน (Standard deviation)

สรุปผลการวิจัย

ผลการสำรวจสถานภาพการผลิตไก่พื้นเมืองของเกษตรกรรายย่อยในเขตพื้นที่จังหวัดพิษณุโลกทั้งหมด 4 อำเภอ จำนวน 200 ครัวเรือน ผลการศึกษาพบว่า

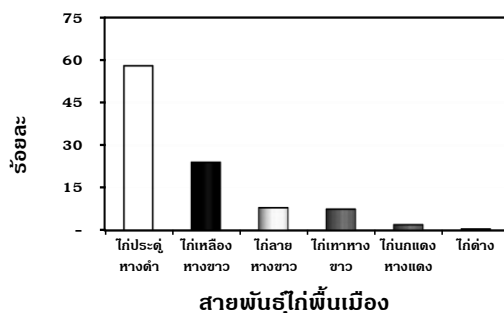
1. เกษตรกรผู้เลี้ยงไก่พื้นเมืองมีอายุเฉลี่ย 49.72 ± 9.33 ปี โดยเกษตรกรมีอายุสูงสุด 89 ปี และอายุต่ำสุด 22 ปี ส่วนใหญ่เป็นเพศชาย (ร้อยละ 92.00) และมีเพศหญิง ร้อยละ 8.00 สำเร็จการศึกษาในระดับประถมศึกษามากที่สุด (ร้อยละ 68.00) รองลงมา ได้แก่ ระดับมัธยมศึกษา (ร้อยละ 18.00) ระดับอนุปริญญา (ร้อยละ 6.50) ระดับปริญญาตรี (ร้อยละ 1.50) ส่วนคนที่ไม่ได้เรียนหนังสือมีประมาณ ร้อยละ 6.00 ส่วนใหญ่เริ่มเลี้ยงไก่พื้นเมืองครั้งแรกเฉลี่ย เมื่อปี พ.ศ. 2552 ± 70.47 รวมระยะเวลาที่เลี้ยงไก่พื้นเมืองเฉลี่ย $9.58 \pm$

การประมงวิชาการระดับชาติและนานาชาติ “ราชภัฏวิจัย ครั้งที่ 3”

7.06 ปี โดยมีระยะเวลาในการเลี้ยงสูงสุด 10 ปี และต่ำสุด 2 ปี เป็นการใช้แรงงานภายในครัวเรือนเฉลี่ย 1.20 ± 0.43 คน

2. เกษตรกรจำนวน 200 ครัวเรือน มีการเลี้ยงไก่พื้นเมืองรวมทั้งหมด จำนวน 11,140.00 ตัว โดยมีค่าเฉลี่ย 57.20 ± 43.90 ตัวต่อครัวเรือน จำแนกเป็นพ่อพันธุ์ รวมทั้งหมด 2,145.00 ตัว มีค่าเฉลี่ย 10.73 ± 7.75 ตัวต่อครัวเรือน แม่พันธุ์ รวมทั้งหมดจำนวน 3,771.00 ตัว มีค่าเฉลี่ย 18.86 ± 14.71 ตัวต่อครัวเรือน เกษตรกรส่วนใหญ่ไม่มีการจดบันทึกพันธุ์ประวัติ (ร้อยละ 99.00) และมีการจดบันทึกพันธุ์ประวัติ ร้อยละ 1.00 มีที่ดินเป็นของตนเองเฉลี่ย 1.75 ± 1.12 ไร่ต่อครัวเรือน มีการเลี้ยงไก่พื้นเมืองเพื่อการกีฬาและการค้า (ร้อยละ 89.00) รองลงมา ได้แก่ การค้า (ร้อยละ 6.50) กีฬา (ร้อยละ 3.00) และความเพลิดเพลิน (ร้อยละ 1.50) ภายในฟาร์มเกษตรกรมีการเลี้ยงไก่พื้นเมืองสายพันธุ์ประดู่หางดำมากที่สุด (ร้อยละ 58.00)

รองลงมา คือ สายพันธุ์ไก่เหลืองหางขาว (ร้อยละ 24.00) สายพันธุ์ไก่ลายหางขาว (ร้อยละ 8.00) สายพันธุ์ไก่เทาหางขาว (ร้อยละ 7.50) สายพันธุ์ไก่แกแดงหางแดง (ร้อยละ 2.00) และสายพันธุ์ไก่ต่าง (ร้อยละ 0.50) ดังภาพที่ 1 ไก่พื้นเมืองของเกษตรกรที่เลี้ยงมีน้ำหนักเฉลี่ย 2.70 ± 0.19 กิโลกรัมต่อตัว มีน้ำหนักสูงสุด 4.20 กิโลกรัมต่อตัว และมีน้ำหนักต่ำสุด 2.00 กิโลกรัมต่อตัว นอกจากนี้จากการสำรวจเกษตรกรผู้เลี้ยงไก่พื้นเมือง มีการจำหน่ายไก่พื้นเมืองที่อายุเฉลี่ย 10.26 ± 1.84 เดือน โดยมีอายุที่สูงสุดในการจำหน่าย 12.00 เดือน และต่ำสุด เท่ากับ 5.00 เดือน ส่วนรายได้จากการจำหน่ายไก่พื้นเมืองเฉลี่ย $1,255.00 \pm 614.68$ บาทต่อตัว โดยจำหน่ายได้ราคาสูงสุด 3,500.00 บาทต่อตัว และราคาต่ำสุด 400.00 บาทต่อตัว



ภาพที่ 1 สายพันธุ์ไก่ที่เลี้ยงในจังหวัดพิษณุโลก

อภิปรายผลการวิจัย

จากผลการศึกษาที่พบว่า เกษตรกรผู้เลี้ยงไก่พื้นเมืองในพื้นที่จังหวัดพิษณุโลก ส่วนใหญ่เป็นเพศชาย จบการศึกษาระดับประถมศึกษา และใช้แรงงานภายในครัวเรือน ซึ่งสอดคล้องกับการศึกษาของ พนม มีศิริพันธุ์ (2544) ที่ได้ทำการศึกษาศักยภาพของเกษตรกรในการผลิตไก่พื้นเมืองในจังหวัดอุตรดิตถ์ในเกษตรกรกลุ่มตัวอย่างผู้ให้ข้อมูลการผลิตไก่พื้นเมืองทั้งหมด 102 ราย พบว่า ส่วนใหญ่เป็นเพศชาย ร้อยละ 78.40 และ

เป็นเพศหญิง ร้อยละ 21.60 และมีประสบการณ์ในการผลิตไก่พื้นเมืองระหว่าง 5 - 10 ปี ร้อยละ 52.90 สำเร็จการศึกษาระดับประถมศึกษา ร้อยละ 81.40 และสอดคล้องกับการรายงานของวิภาดา วรวัฒนากุล (2552) ได้ทำการศึกษาธุรกิจการเลี้ยงไก่ชนตำบลบ้านทุ่ม อำเภอเมือง จังหวัดขอนแก่น พบว่าผู้เลี้ยงไก่ชนทั้งหมดเป็นเพศชาย โดยมีอายุเฉลี่ย 44.67 ปี เป็นวัยผู้ใหญ่ที่เคยทำงานและมีประสบการณ์การทำงานค่อนข้างสูง (สุขน ตั้งทวีวัฒน์, บุญล้อม ชีวะอิสระกุล, กัญญา ปัญญาชาติรักษ์, สิริณ ชะเอมเทศ, สมควร

การประชมวิชาการระดับชาติและนานาชาติ “ราชภัฏวิจัย ครั้งที่ 3”

ปัญญาวิทย์, ผ่านฟ้า ณ เชียงใหม่, แสงธิดา แสงดาวเรือง และเบญจวรรณศิริ ศรีสวัสดิ์, 2547 และ วัชรพงศ์ เดชะตา, 2553) นอกจากนี้ยังพบว่า มีการใช้แรงงานภายในครอบครัวทั้งหมด เนื่องจากการเลี้ยงไก่พื้นเมืองเลี้ยงได้ง่าย และส่วนใหญ่เป็นธุรกิจขนาดเล็กภายในครัวเรือน จึงใช้แรงงานคนในครอบครัวเพื่อประหยัดค่าใช้จ่าย แต่อย่างไรก็ตามเนื่องจากเกษตรกรไม่มีเวลาและคิดว่าการจดบันทึกเป็นเรื่องยุ่งยาก จึงเป็นสาเหตุให้เกษตรกรส่วนใหญ่ไม่มีการจดบันทึกพันธุ์ประวัติ

สำหรับสายพันธุ์ของไก่พื้นเมืองที่เลี้ยงภายในฟาร์มของเกษตรกร พบว่ามีการเลี้ยงไก่สายพันธุ์ประดู่หางดำมากที่สุด รองลงมา ได้แก่ สายพันธุ์ไก่เหลืองหางขาว ไก่ลายหางขาว ไก่เทาหางขาว ไก่หนักแดงหางแดง และไก่ต่าง ตามลำดับ สอดคล้องกับการศึกษาของพรรณระพี อำนวยสิทธิ์ คมสัน อำนวยสิทธิ์ และสนิท ท้วมสกุล (2543, 282-291) และ พรรณระพี อำนวยสิทธิ์ คมสัน อำนวยสิทธิ์ สนิท ท้วมสกุล และบุญธรรม โพธิ์อ่อง (2543, 292-300) ได้ทำการศึกษาความหลากหลายของพันธุ์ไก่พื้นบ้านเทศผู้ เขตอำเภอเมืองจังหวัดพิจิตร พบว่าจำนวนไก่พื้นบ้านเทศผู้ที่พบมากที่สุด คือ ไก่พันธุ์ประดู่ (ร้อยละ 45.79) รองลงมา คือ ไก่พันธุ์เหลือง (ร้อยละ 25.26) ตามลำดับ ซึ่งการที่เกษตรกรเลี้ยงไก่สายพันธุ์ประดู่มากกว่าไก่พันธุ์เหลืองอาจเนื่องมาจากไก่พันธุ์ประดู่เป็นที่นิยมของเกษตรกรหรือนักเล่นไก่ชน และสามารถฝึกสอนเป็นไก่ชนได้ดีเท่ากับไก่พันธุ์เหลือง โดยเฉพาะไก่พันธุ์เหลืองหางขาวซึ่งมีราคาค่อนข้างแพง อย่างไรก็ตามสายพันธุ์ไก่พื้นเมืองในปัจจุบันมีความหลากหลายของสายพันธุ์อื่นปน ซึ่งเกิดจากการที่ผู้เลี้ยงไก่พื้นเมืองนำไก่พม่าและเวียดนามผสมกับไก่พื้นเมืองไทย เพื่อประโยชน์ในการชน ทำให้สายพันธุ์ไก่พื้นเมืองไทยค่อยๆ หายไป ยิ่งสายพันธุ์มีน้อยย่อมทำให้เกิดความไม่มั่นคง และมีความเสี่ยงสูง จะเห็นได้ว่าการอนุรักษ์และการพัฒนาสายพันธุ์ไก่พื้นเมืองเป็นเรื่องสำคัญเร่งด่วน และต้องช่วยกันหลายฝ่าย เนื่องจากไก่พื้นเมืองไทยของเรามีลักษณะที่โดดเด่นชัดเจนในหลายๆ ด้าน เป็นสัตว์ที่มีความสำคัญ

สอดคล้องกับวิถีชีวิตของคนไทย เป็นแบบอย่างที่ดีในการอนุรักษ์มรดกไทย สามารถพัฒนาให้เป็นสัตว์เศรษฐกิจ และนำมาใช้ประโยชน์ในเชิงเศรษฐกิจของประเทศ เพื่อให้มีความมั่นคงและความยั่งยืน (สุภาวดี แหยมคง, 2557, 63-73) ดังนั้นควรมีการคัดเลือกอนุรักษ์ และพัฒนาพันธุ์ไก่พื้นเมืองไทย เพื่อที่จะสามารถพัฒนาสู่ระดับนานาชาติ และรองรับ AEC ที่จะเกิดขึ้นในอนาคตต่อไป

ข้อเสนอแนะ

1. ข้อเสนอแนะในการนำผลการวิจัยไปประยุกต์ใช้

ข้อมูลที่ได้จากการศึกษาค้นคว้าครั้งนี้สามารถนำไปประยุกต์ใช้กับเกษตรกรผู้เลี้ยงไก่พื้นเมือง โดยทำให้ทราบถึงความหลากหลายของไก่พื้นเมืองในปัจจุบันและมากำหนดแนวทางในการวางแผน และปรับปรุงการคัดเลือกและการอนุรักษ์ที่เหมาะสมและถูกต้อง สำหรับการประกอบอาชีพในการเลี้ยงไก่พื้นเมืองเป็นอาชีพเสริม หรือพัฒนาให้เป็นอาชีพหลักของกลุ่มเกษตรกรหรือชุมชนในเขตพื้นที่จังหวัดพิจิตรโลกอย่างมีประสิทธิภาพต่อไป

2. ข้อเสนอแนะสำหรับการวิจัยครั้งต่อไป

สามารถนำข้อมูลที่ได้จากการวิจัยในครั้งนี้เป็นข้อมูลพื้นฐานในการทำวิจัยเกี่ยวกับเศรษฐศาสตร์ในการเลี้ยงไก่พื้นเมือง หรือมีการศึกษาถึงพันธุ์โมเดลจำแนกสายพันธุ์ได้ต่อไป

กิตติกรรมประกาศ

ผู้วิจัยขอขอบคุณสำนักงานคณะกรรมการอุดมศึกษาแห่งชาติ (สกอ.) สำหรับทุนอุดหนุนการวิจัย (HERP) 2557 และขอขอบคุณเกษตรกรผู้เลี้ยงไก่พื้นเมืองทุกท่านที่มีส่วนร่วมในข้อมูลที่ใช้ในการศึกษาค้นคว้าครั้งนี้

บรรณานุกรม

- กรมปศุสัตว์. (2556). ข้อมูลจำนวนเกษตรกรและปศุสัตว์ในประเทศไทย ประจำปี 2555. กรุงเทพฯ: กลุ่มสารสนเทศและข้อมูลสถิติ ศูนย์สารสนเทศ.
นิสิต ตั้งตระการพงษ์. (2555). โรคไก่ชน. นิตยสารเขียนไก่ชน. ฉบับพิเศษ 14 (11).

การประชุมวิชาการระดับชาติและนานาชาติ “ราชภัฏวิจัย ครั้งที่ 3”

- พนม มีศิริพันธุ์. (2544). ศักยภาพของเกษตรกรในการผลิตไก่พื้นเมืองในจังหวัดอุดรดิตถ์. เชียงใหม่: สาขาวิชาส่งเสริมการเกษตร บัณฑิตวิทยาลัย มหาวิทยาลัยเชียงใหม่.
- พรรณระพี อำนวยสิทธิ์, คมสัน อำนวยสิทธิ์ และสนธิ ท่วมสกุล. (2543). ความหลากหลายของไก่พื้นบ้านเพศผู้ เขตอำเภอเมือง จังหวัดพิจิตร 1) พันธุ์ของไก่พื้นบ้านเพศผู้. **การประชุมทางวิชาการของมหาวิทยาลัยเกษตรศาสตร์ ครั้งที่ 38: สาขาสัตวและสัตวแพทยศาสตร์**. 282-291.
- พรรณระพี อำนวยสิทธิ์, คมสัน อำนวยสิทธิ์, สนธิ ท่วมสกุล และบุญธรรม โพธิ์อ่อง. (2543). ความหลากหลายของพันธุ์ไก่พื้นบ้านเพศผู้ เขตอำเภอเมือง จังหวัดพิจิตร 2) กลุ่มพันธุ์เหลือง. **การประชุมทางวิชาการของมหาวิทยาลัยเกษตรศาสตร์ ครั้งที่ 38: สาขาสัตวและสัตวแพทยศาสตร์**. หน้า 292-300.
- วิทย์พงษ์ เปี้ยวงศ์, ปุณเรศวร์ รัตนประดิษฐ์ และสัญญา จตุรสิทธา. (2553). ความแปรผันทางพันธุกรรมของยีน *MC5R* ต่ออัตราการเจริญเติบโตในไก่พื้นเมือง (ประตูทางดำ). **วารสารเกษตร** 26 (2): 163-172.
- วิภาดา วรวัฒนากุล. (2552). ธุรกิจการเลี้ยงไก่ชนตำบลบ้านทุ่ม อำเภอเมือง จังหวัดขอนแก่น. ขอนแก่น: รายงานการศึกษาระดับปริญญาวิทยาศาสตรบัณฑิต สาขาวิชาธุรกิจการเกษตรบัณฑิตวิทยาลัย.
- วัชรพงศ์ เดชะตา. (2553). **ประสิทธิภาพการผลิตไก่ลูกผสมพื้นเมืองในจังหวัดเชียงใหม่**. เชียงใหม่: สาขาวิชาเศรษฐศาสตร์เกษตร บัณฑิตวิทยาลัย มหาวิทยาลัยเชียงใหม่.
- ศุภานนท์ ตู้นิม, มนชัย ดวงจินดา และสุภร กตเวทิน. (2553). การศึกษาความหลากหลายของยีน *HSP70* ในไก่พื้นเมืองไทยสายพันธุ์ต่างๆ. **แก่นเกษตร**. 38 (ฉบับพิเศษ): 71-75.
- สุชน ตั้งทวีวัฒน์, บุญล้อม ชีวะอิสระกุล, กัญญา ปัญญาชาติรักษ์, สิริณ ชะเอมเทศ, สมควร ปัญญาวีร์, ผ่านฟ้า ณ เชียงใหม่, แสงธิดา แสงดาวเรือง, และเบญจวรรณศิริ ศรีสวัสดิ์. (2547). **การเพิ่มประสิทธิภาพการผลิตไก่พื้นเมือง: ระบบการผลิตในเชิงการค้า**. ชุดโครงการ: การพัฒนาไก่พื้นเมือง. รายงานวิจัยฉบับสมบูรณ์.
- หนึ่งฤทัย พรหมวาที, มนชัย ดวงจินดา, วุฒิไกร บุญคุ้ม และบัญญัติ เหล่าไพบูลย์. (2554). ความสัมพันธ์ระหว่างจุดกลายพันธุ์ (SNPs) ของยีน *GHSR*, *IGFI*, *cGH* and *IGFBP2* ต่อลักษณะการเจริญเติบโตในไก่พื้นเมืองไทย (ซีและประตูทางดำ). **แก่นเกษตร**. 39: 261-270.
- สุภาวดี ไหมมคง. (2557). ความหลากหลายของลักษณะภายนอกของไก่พื้นเมืองในพื้นที่จังหวัดพิษณุโลก. **Rajabhat Journal of Science, Humanities & Social Sciences**. 15 (2): 63-73.
- Duangjinda M., K. Choprakam, S. Suwanlee, P. Amnueysit and O. Thieme. (2012). Impact of the avian influenza outbreak on indigenous chicken genetic resources in Thailand. **World's Poultry Science**. 68: 503-512.