

# รายงานประจำปี 2556

## คณะเทคโนโลยีการเกษตรและอาหาร



## มหาวิทยาลัยราชภัฏพิบูลสงคราม

คณะเทคโนโลยีการเกษตรและอาหาร

คทก. 006/2556

ตุลาคม 2556

## คำนำ

คณะเทคโนโลยีการเกษตรและอาหาร ได้จัดทำรายงานประจำปีขึ้นเพื่อแสดงถึงผลการดำเนินงานของคณะฯ ในรอบปีงบประมาณ 2556 ที่ผ่านมา โดยรวบรวมและสรุปผลการดำเนินงานในด้านต่าง ๆ ตามภารกิจของคณะฯ เพื่อใช้เป็นข้อมูลในการนำมาประเมินปรับปรุงและพัฒนาการทำงานในอนาคต ตลอดจนเผยแพร่ให้บุคลากรและหน่วยงานต่างๆ ทั้งภายในและภายนอก ได้ทราบถึงผลการดำเนินงานและกิจกรรมที่สำคัญของคณะฯ

ในนามของคณะฯ ขอขอบคุณคณาจารย์ เจ้าหน้าที่ นักศึกษา ทุกคน ที่มีส่วนช่วยผลักดัน สนับสนุนให้การดำเนินงานของคณะฯ สำเร็จลุล่วงไปได้ด้วยดีและขอขอบคุณหน่วยงานต่างๆ ทั้งภายในและภายนอกมหาวิทยาลัยฯ ที่ให้การสนับสนุนด้วยดีเสมอมาและทางคณะฯ หวังเป็นอย่างยิ่งว่าจะได้รับความร่วมมือเช่นนี้ตลอดไป

ดร.ธวัชชัย ศุภวิทิตพัฒนา

คณบดีคณะเทคโนโลยีการเกษตรและอาหาร

## สารบัญ

	หน้า
1. ประวัติความเป็นมาของคณะ.....	1
2. ปรัชญา ค่านิยมร่วม วิสัยทัศน์ พันธกิจ วัตถุประสงค์.....	5
3. ยุทธศาสตร์การพัฒนาคณะ ระยะที่ 11 พ.ศ. 2555-2559.....	6
4. การขับเคลื่อนยุทธศาสตร์สู่การปฏิบัติและการติดตามประเมินผล.....	11
5. โครงสร้างการบริหาร.....	12
6. คณะกรรมการประจำคณะ.....	13
7. คณะกรรมการบริหารคณะ.....	14
8. โครงสร้างการบริหารงานวิชาการ.....	18
9. การจัดการศึกษา.....	19
10. งานวิจัยและงานสร้างสรรค์.....	21
11. การพัฒนาครูและบุคลากรทางการศึกษา.....	27
12. การบริการวิชาการแก่สังคม.....	28
13. โครงการตามแนวพระราชดำริ.....	31
14. การทำนุบำรุงศิลปวัฒนธรรม.....	36
15. การพัฒนาบุคลากร.....	37
16. ความร่วมมือกับนานาชาติ.....	43
17. การประกันคุณภาพการศึกษา.....	45
18. กิจกรรมเด่นและผลงานในรอบปี.....	47
19. สารสนเทศ	
- บุคลากรสายผู้สอน.....	51
- บุคลากรสายสนับสนุน.....	53
- อาคาร สถานที่ ครุภัณฑ์หลัก.....	62
- งบประมาณ.....	64
- จำนวนนักศึกษา.....	65

## ประวัติความเป็นมาของคณะ

คณะเทคโนโลยีการเกษตรและอาหารมีประวัติความเป็นมายาวนาน แต่เดิมวิชาเกษตรกรรมของสถานศึกษาฝึกหัดครูถือเป็นกิจกรรมนอกหลักสูตรและเน้นภาคปฏิบัติเป็นสำคัญ เพื่อเป็นการเตรียมบุคลากรครูที่จะจบการศึกษาให้มีความรู้ทางด้านเกษตรกรรม ให้สามารถสอนวิชาที่เกี่ยวข้องกับด้านเกษตรกรรมแก่นักเรียนได้ ซึ่งรวมทั้งด้านการปลูกพืชและเลี้ยงสัตว์ จึงจัดให้มีกิจกรรมนอกหลักสูตรทางด้านนี้ขึ้น ต่อมามีการพัฒนาวิชาเกษตรกรรมให้แฝงอยู่ในวิชาวิทยาศาสตร์ จนถึงช่วงก่อน พ.ศ. 2526 ประเทศไทยประสบปัญหา “ครูล้นตลาด” กรมการฝึกหัดครูจึงปรับ พ.ร.บ. วิทยาลัยครูให้สามารถผลิตนักศึกษาสาขาอื่นได้นอกจากผลิตครู ดังนั้น พ.ศ. 2526 – 2527 วิทยาลัยครูพิบูลสงคราม ดำเนินงานสนอง พ.ร.บ. ใหม่ของกรมการฝึกหัดครู โดยเปิดสอนสาขาพืชศาสตร์และสัตวบาล ในรูปของวิทยาลัยชุมชนและร่วมมือกับมหาวิทยาลัยเชียงใหม่สร้างศูนย์ขยายพันธุ์ไม้ดอกไม้ผล หน่วยขยายพันธุ์ส้มโอ ซึ่งเป็นโครงการตามแนวพระราชดำริฯ ณ บริเวณทุ่งทะเลแก้ว โดย หม่อมเจ้าจักรพันธ์ เพ็ญศิริ จักรพันธ์ องคมนตรี เสด็จมาเป็นประธานในพิธีเปิดป้ายศูนย์ขยายพันธุ์ไม้ดอกไม้ผล งานสาธิตฝึกอบรมและส่งเสริมอาชีพราษฎรตามแนวพระราชดำริฯ หน่วยขยายพันธุ์ส้มโอ ในช่วงเวลาเดียวกันนี้ ภาควิชาเกษตรศาสตร์ ได้รับงบประมาณในการจัดสร้างอาคาร ภาควิชาเกษตรศาสตร์ 1 หลัง (ปัจจุบันคืออาคารโรงงานแปรรูปนมสดพาสเจอร์ไรส์ทะเลแก้ว) สำหรับใช้เป็นสถานศึกษาของนักศึกษาเกษตร ที่ทะเลแก้ว

พ.ศ. 2528 วิทยาลัยครูพิบูลสงคราม พิษณุโลก ได้รับการพิจารณาอนุมัติให้เปิดสอนคณะวิชาเกษตรและอุตสาหกรรม โดยปรับจากภาควิชาเกษตรศาสตร์เดิมและจัดองค์การบริหารงานเป็นคณะวิชา เช่นเดียวกับคณะวิชาอื่นๆ

พ.ศ. 2529 วิทยาลัยครูพิบูลสงคราม ได้ร่วมมือกับวิทยาลัยชุมชนแคนาดาเพื่อพัฒนาบุคลากรผู้สอนวิชาวิทยาศาสตร์และเทคโนโลยีการอาหาร โดยให้ทุนอาจารย์ไปศึกษาอบรมและศึกษาดูงานที่ประเทศแคนาดา และในขณะเดียวกันผู้เชี่ยวชาญด้านการแปรรูปอาหารจาก St. Clair College และ Olds College ได้มาอบรมให้ความรู้เกี่ยวกับการแปรรูปอาหารและแปรรูปนม รวมถึงมีการติดตั้งเครื่องมืออุปกรณ์การแปรรูปอาหารและแปรรูปนม ซึ่งสามารถใช้เป็นอุปกรณ์การสอนนักศึกษา ฝึกอบรม และการแปรรูปผลิตผลทางการเกษตร

พ.ศ. 2530 ภาควิชาเกษตรศาสตร์ ซึ่งได้ทดลองดำเนินงานในรูปแบบของคณะวิชา มาระยะหนึ่งตั้งแต่ปี พ.ศ. 2528 ได้รับการยกฐานะให้เป็นคณะวิชาเกษตรและอุตสาหกรรม ตาม พ.ร.บ. วิทยาลัยครูพุทธศักราช 2528 โดยมีการแบ่งส่วนราชการภายในคณะวิชาออกเป็น 3 ภาควิชา คือ ภาควิชาเกษตรศาสตร์ ภาควิชาส่งเสริมและสื่อสารการเกษตร และภาควิชาอุตสาหกรรมเกษตร

พ.ศ. 2531 นายโสภณ สุวรรณโรจน์ อธิการบดีวิทยาลัยครูพิบูลสงคราม ในช่วงเวลานั้น มีนโยบายสร้าง College farm บริเวณด้านหลังสวนรัชมังคลาภิเษก และสร้างอาคารคณะวิชาเกษตรและ

อุตสาหกรรมในพื้นที่ดังกล่าว (ปัจจุบันเป็นอาคารศูนย์เรียนรู้เกษตรอินทรีย์ทะเลแก้ว เพื่อขับเคลื่อนปรัชญาเศรษฐกิจพอเพียง และโครงการถ่ายทอดเทคโนโลยีการผลิตและการใช้น้ำมันไบโอดีเซล ตามแนวพระราชดำริฯ) ซึ่งแล้วเสร็จในปี พ.ศ. 2532 นอกจากนี้ในปี พ.ศ. 2531 ทางภาควิชาส่งเสริมและสื่อสารการเกษตร ได้เปิดสอนระดับปริญญาตรี 2 ปีหลังอนุปริญญา เพื่อเป็นการต่อยอดในระดับอนุปริญญา

พ.ศ. 2532 ภาควิชาอุตสาหกรรมเกษตร ได้เริ่มเปิดสอนนักศึกษาระดับอนุปริญญารุ่นแรกในโปรแกรมวิชาวิทยาศาสตร์และเทคโนโลยีการอาหาร

พ.ศ. 2534 ภาควิชาอุตสาหกรรมเกษตร เปิดสอนนักศึกษาโปรแกรมวิชาวิทยาศาสตร์และเทคโนโลยีการอาหารระดับปริญญาตรี โดยรับโอนนักศึกษาในระดับอนุปริญญารุ่นแรกเข้าศึกษาต่อเป็นระดับปริญญาตรี

พ.ศ. 2538 มีการประกาศใช้ พ.ร.บ. สถาบันราชภัฏ พ.ศ. 2538 จึงเปลี่ยนชื่อเป็น คณะเกษตรและอุตสาหกรรม

พ.ศ. 2542 เปลี่ยนชื่อจากคณะเกษตรและอุตสาหกรรม เป็น คณะเทคโนโลยีการเกษตร และมีการปรับโครงสร้างการบริหารงานภายในคณะฯ โดยมีการยุบภาควิชาเหลือเฉพาะโปรแกรมวิชา ซึ่งมีทั้งหมด 3 โปรแกรมวิชา คือ โปรแกรมวิชาเกษตรศาสตร์ โปรแกรมวิชาสัตวบาล และโปรแกรมวิชาวิทยาศาสตร์และเทคโนโลยีการอาหาร

พ.ศ. 2545 คณะฯ ได้รับงบประมาณแผ่นดินในการก่อสร้างอาคารปฏิบัติการแปรรูปอาหารและพัฒนาผลิตภัณฑ์ เป็นอาคาร 2 ชั้น มีพื้นที่ใช้สอยประมาณ 1,000 ตารางเมตร

พ.ศ. 2547 เปลี่ยนชื่อจากคณะเทคโนโลยีการเกษตร เป็นคณะเทคโนโลยีการเกษตรและอาหาร ตามกฎกระทรวงและในวันที่ 15 มิถุนายน พ.ศ. 2547 มีพระบรมราชโองการโปรดเกล้าฯ จัดตั้งมหาวิทยาลัยราชภัฏขึ้นแทนสถาบันราชภัฏ ทำให้สถาบันราชภัฏมีฐานะเป็นมหาวิทยาลัยราชภัฏ ตามพระราชบัญญัติมหาวิทยาลัยราชภัฏ พ.ศ. 2547

พ.ศ. 2548 คณะฯ ได้รับการจัดสรรงบประมาณในการก่อสร้างอาคารคณะเทคโนโลยีการเกษตรและอาหาร เป็นอาคาร 3 ชั้น มีพื้นที่ใช้สอยประมาณ 2,800 ตารางเมตร

พ.ศ. 2550 มหาวิทยาลัยราชภัฏพิบูลสงครามได้ออกประกาศ เรื่อง แนวทางการบริหารคณะฯ พ.ศ. 2550 โดยยุบโปรแกรมวิชาเปลี่ยนเป็นหลักสูตรสาขาวิชาแทนและในปีเดียวกันนี้ทางคณะเทคโนโลยีการเกษตรและอาหารได้ทำการปรับปรุงหลักสูตรที่รับผิดชอบจากหลักสูตรกลางของสภาสถาบันราชภัฏ ให้เป็นหลักสูตรของมหาวิทยาลัยราชภัฏพิบูลสงคราม และพัฒนาหลักสูตรใหม่ระดับบัณฑิตศึกษาสาขาวิชาวิทยาศาสตร์และเทคโนโลยีการอาหาร และหลักสูตรระดับปริญญาตรีสาขาวิชาสัตวศาสตร์

พ.ศ. 2551 คณะเทคโนโลยีการเกษตรและอาหาร ยกเลิกการเปิดสอนหลักสูตรต่อเนื่อง (2 ปีหลังอนุปริญญา) เปิดสอนนักศึกษาระดับปริญญาตรี 3 หลักสูตร ได้แก่ หลักสูตรสาขาวิชาเกษตรศาสตร์ สาขาวิชาสัตวศาสตร์ สาขาวิชาวิทยาศาสตร์และเทคโนโลยีการอาหาร และหลักสูตรระดับบัณฑิตศึกษา 1 หลักสูตร ได้แก่ วิทยาศาสตรมหาบัณฑิต สาขาวิชาวิทยาศาสตร์และเทคโนโลยีการอาหาร และใน



ขณะเดียวกันทางคณะฯ ได้พัฒนาหลักสูตรใหม่ระดับปริญญาตรีเพิ่มอีก 2 หลักสูตร คือ หลักสูตรสาขาวิชาพัฒนาผลิตภัณฑ์อุตสาหกรรมเกษตรและหลักสูตรสาขาวิชาวิศวกรรมเกษตรและอาหาร นอกจากนี้ยังได้จัดตั้งศูนย์เรียนรู้เกษตรอินทรีย์ทะเลแก้ว เพื่อขับเคลื่อนปรัชญาเศรษฐกิจพอเพียง

พ.ศ. 2552 คณะเทคโนโลยีการเกษตรและอาหาร เปิดสอนหลักสูตรปริญญาตรีที่พัฒนาขึ้นใหม่ และหลักสูตรเดิม รวมหลักสูตรปริญญาตรีที่เปิดสอน 5 หลักสูตร ได้แก่ หลักสูตรวิทยาศาสตร์บัณฑิต สาขาวิชาเกษตรศาสตร์ สาขาวิชาสัตวศาสตร์ สาขาวิชาวิทยาศาสตร์และเทคโนโลยีการอาหาร สาขาวิชาพัฒนาผลิตภัณฑ์อุตสาหกรรมเกษตร หลักสูตรวิศวกรรมศาสตรบัณฑิต สาขาวิชาวิศวกรรมเกษตรและอาหารซึ่งหลักสูตรนี้ถือเป็นหลักสูตรทางด้านวิศวกรรมศาสตร์หลักสูตรแรกของมหาวิทยาลัยฯ นอกจากนี้ยังได้เปิดสอนระดับบัณฑิตศึกษา 1 หลักสูตร คือ หลักสูตรวิทยาศาสตรมหาบัณฑิต สาขาวิชาวิทยาศาสตร์และเทคโนโลยีการอาหาร

พ.ศ.2553 คณะฯ ได้รับการจัดสรรงบประมาณในการก่อสร้างอาคารที่พักผู้เข้าฝึกอบรมเทคโนโลยีการเกษตรและอาหาร เป็นเรือนพัก 3 หลัง ประกอบด้วย เรือนแพทองวารี มีพื้นที่ใช้สอยประมาณ 108 ตารางเมตร เรือนแพทองนที มีพื้นที่ใช้สอยประมาณ 108 ตารางเมตร และเรือนพักสุขวิถีส มีพื้นที่ใช้สอยประมาณ 134 ตารางเมตร

พ.ศ. 2554 คณะเทคโนโลยีการเกษตรและอาหาร ได้มีการปรับโครงสร้างระบบการบริหารงาน โดยมีการจัดตั้งสาขาวิชาขึ้นตามนโยบายของมหาวิทยาลัยราชภัฏพิบูลสงคราม ซึ่งทางคณะฯ จัดตั้งเป็น 2 สาขาวิชา ได้แก่ สาขาวิชาเกษตรศาสตร์ และสาขาวิชาอุตสาหกรรมเกษตร โดยสาขาวิชาเกษตรศาสตร์ประกอบด้วย หลักสูตรวิทยาศาสตรบัณฑิต สาขาวิชาเกษตรศาสตร์ และสาขาวิชาสัตวศาสตร์ ในส่วนสาขาวิชาอุตสาหกรรมเกษตรประกอบด้วย หลักสูตรวิศวกรรมศาสตรบัณฑิต สาขาวิชาวิศวกรรมเกษตรและอาหาร หลักสูตรวิทยาศาสตรบัณฑิต สาขาวิชาวิทยาศาสตร์และเทคโนโลยีการอาหาร สาขาวิชาพัฒนาผลิตภัณฑ์อุตสาหกรรมเกษตร และหลักสูตรวิทยาศาสตรมหาบัณฑิต สาขาวิชาวิทยาศาสตร์และเทคโนโลยีการอาหาร นอกจากนี้คณะฯ ได้ทำการปรับปรุงหลักสูตรทั้งในระดับปริญญาตรีและระดับบัณฑิตศึกษาทุกหลักสูตร ให้เป็นไปตามกรอบมาตรฐานคุณวุฒิระดับอุดมศึกษาแห่งชาติ (TQF) ใช้หลักสูตรปรับปรุงดังกล่าวสำหรับนักศึกษาที่เข้าศึกษาตั้งแต่ปีการศึกษา 2555 เป็นต้นไป

พ.ศ. 2555 คณะเทคโนโลยีการเกษตรและอาหาร ได้รับงบประมาณในการก่อสร้างอาคารปฏิบัติการวิศวกรรมเกษตรและอาหาร เป็นอาคาร 3 ชั้น มีพื้นที่ใช้สอยประมาณ 600 ตารางเมตรเริ่มใช้งานได้ตั้งแต่ภาคการศึกษาที่ 1/2555 และได้รับการจัดสรรงบประมาณสำหรับจัดซื้อครุภัณฑ์ประกอบการเรียนการสอนด้านวิศวกรรมเกษตรและอาหาร ให้เป็นไปตามเกณฑ์ของสภาวิศวกร นอกจากนี้สาขาวิชาเกษตรศาสตร์ได้รับงบประมาณในการก่อสร้างโรงผลิตปุ๋ยอินทรีย์ เพื่อใช้ฝึกทักษะประสบการณ์วิชาชีพให้กับนักศึกษา มีพื้นที่ใช้สอยประมาณ 96 ตารางเมตร

พ.ศ. 2556 – ปัจจุบัน คณะเทคโนโลยีการเกษตรและอาหาร พัฒนาหลักสูตรระดับบัณฑิตศึกษาเพิ่มขึ้นอีก 1 หลักสูตร คือ หลักสูตรวิทยาศาสตรมหาบัณฑิต สาขาวิชาเทคโนโลยีนิเวศ นอกจากนี้ยังได้จัดตั้งศูนย์พัฒนาผลิตภัณฑ์สุขภาพ และศูนย์วิชาการสาธิตและอนุรักษ์พันธุ์ไก่พื้นเมือง



## ปรัชญา วิสัยทัศน์ พันธกิจ ค่านิยมร่วมองค์กร เป้าประสงค์

### ปรัชญา(Philosophy)

เทคโนโลยีการเกษตรและอาหาร เพื่อการพัฒนาที่ยั่งยืน

### ค่านิยมร่วม(Shared values)

คิดบวก ผนวกใจ (Think positive and Take part)

### วิสัยทัศน์ (Vision)

เป็นองค์กรแห่งการเรียนรู้ พัฒนาค้น สร้างงาน บนฐานวิทยาศาสตร์การเกษตรและอุตสาหกรรมเกษตร ต่อยอดภูมิปัญญาไทย ผ่านกระบวนการวิจัย ผสานองค์ความรู้ บูรณาการศิลปวัฒนธรรม เพื่อสร้างภูมิคุ้มกันของชุมชนบนฐานการเปลี่ยนแปลงสู่การเป็นประชาคมอาเซียน

### พันธกิจ (Missions)

พัฒนาคณะเทคโนโลยีการเกษตรและอาหารให้เป็นองค์กรแห่งการเรียนรู้ ที่มีการบริหารจัดการที่ดี บนพื้นฐานค่านิยมของการคิดบวก ผนวกใจของบุคลากร มุ่งเน้นพัฒนากระบวนการศึกษา ค้นคว้า วิจัย ผสมผสานองค์ความรู้ ต่อยอดภูมิปัญญาไทยและจัดการสภาพแวดล้อมการเรียนรู้ ให้เอื้อต่อการถ่ายทอดองค์ความรู้และการแลกเปลี่ยนเรียนรู้ของนักศึกษา บุคลากร ประชาชนทั่วไป ตลอดจนบูรณาการร่วมกับศิลปวัฒนธรรม เพื่อสร้างความเข้มแข็งและความมั่นคงด้านการเกษตรและอุตสาหกรรมเกษตรของชุมชน ให้เป็นภูมิคุ้มกันตามแนวทางปรัชญาเศรษฐกิจพอเพียง เพื่อรองรับการเปลี่ยนแปลงสู่การเป็นประชาคมอาเซียน

### วัตถุประสงค์(Objectives)

1. ผลิตบัณฑิตที่มีคุณธรรม จริยธรรม คุณภาพและสามารถแข่งขันได้ในประชาคมอาเซียน
2. พัฒนาศักยภาพบุคลากร ผลิตผลงานวิจัยและงานสร้างสรรค์ที่พัฒนาองค์ความรู้สร้างภูมิคุ้มกันการเปลี่ยนแปลงสู่ประชาคมอาเซียน
3. ถ่ายทอดเทคโนโลยีจากองค์ความรู้และงานวิจัยเพื่อสร้างความเข้มแข็ง ความมั่นคงและยั่งยืนในชุมชนท้องถิ่นตามหลักปรัชญาเศรษฐกิจพอเพียง
4. สืบสานและต่อยอดภูมิปัญญา ผสมผสานองค์ความรู้ทางวิทยาศาสตร์การเกษตรและอุตสาหกรรมเกษตรในเชิงศิลปะและวัฒนธรรมแบบบูรณาการสู่ประชาคมอาเซียน
5. พัฒนาคณะฯ ให้เป็นองค์กรแห่งการเรียนรู้บนพื้นฐานการบริหารจัดการตามหลักธรรมาภิบาล



## ยุทธศาสตร์การพัฒนาคณะ ระยะเวลาที่ 11 พ.ศ. 2555– 2559 (ฉบับปรับปรุง)

จากวิสัยทัศน์ พันธกิจและวัตถุประสงค์ ภายใต้การวิเคราะห์สภาพแวดล้อมทั้งภายในและภายนอกองค์กร จากกรอบนโยบายและแนวทางการพัฒนาประเทศของรัฐบาล แผนพัฒนาเศรษฐกิจและสังคมแห่งชาติ ฉบับที่ 11 พ.ศ. 2555-2559 ข้อมูลด้านผลกระทบที่จะเกิดขึ้นกับประเทศไทยเมื่อเข้าสู่ประชาคมอาเซียน นโยบายรัฐบาลในด้านการรองรับการเข้าสู่ประชาคมอาเซียน การขับเคลื่อนภาคการเกษตรสู่ประชาคมอาเซียน ยุทธศาสตร์อุดมศึกษาไทยในการเตรียมความพร้อมสู่การเป็นประชาคมอาเซียน กรอบแผนอุดมศึกษาระยะยาว 15 ปี ภารกิจตาม พ.ร.บ. มหาวิทยาลัยราชภัฏ พ.ศ. 2547 แผนกลยุทธ์ของมหาวิทยาลัยราชภัฏพิบูลสงคราม พ.ศ. 2555-2559 ผลประเมินคุณภาพการศึกษาภายในระดับคณะฯ ที่มีจุดแข็ง จุดที่ควรพัฒนาและข้อเสนอแนะในการพัฒนา รวมถึงข้อเสนอแนะจากคณะกรรมการบริหารและคณะกรรมการประจำคณะฯ ตลอดจนปัจจัยภายนอกอื่นๆ ที่ไม่สามารถควบคุมได้ เช่น ภาวะความผันผวนทางสภาพแวดล้อมของประเทศ และของโลก ปัญหาโลกร้อน ตลอดจนสภาพทางการเมือง สังคมและเศรษฐกิจ ที่มีการเปลี่ยนแปลงอย่างรวดเร็วและซับซ้อนในยุคโลกาภิวัตน์และที่สำคัญเพื่อให้ทันต่อภาวะการณ์ที่เปลี่ยนแปลงสู่การเป็นประชาคมอาเซียน จึงได้จัดทำแผนยุทธศาสตร์การพัฒนาคณะฯตามแนวคิดการบริหารจัดการเพื่อสร้างผลสัมฤทธิ์ใน 4 ด้าน ได้แก่ ด้านการตอบสนองความต้องการของผู้ใช้บริการ (customer; external perspective) ด้านนวัตกรรมและองค์ความรู้ขององค์กร (innovation and knowledge perspective) ด้านการบริหารจัดการภายในองค์กร (management; internal perspective) และด้านทรัพยากรขององค์กร (resources perspective) โดยกำหนดยุทธศาสตร์เพื่อบรรลุวัตถุประสงค์ในแต่ละด้านดังต่อไปนี้

**วัตถุประสงค์ที่ 1:** ผลิตบัณฑิตที่มีคุณธรรม จริยธรรม คุณภาพและสามารถแข่งขันได้ในประชาคมอาเซียน

**ยุทธศาสตร์ที่ 1:** พัฒนาระบบการผลิตบัณฑิตให้มีคุณธรรม จริยธรรม คุณภาพและสามารถแข่งขันได้ในประชาคมอาเซียน

### **ตัวบ่งชี้ความสำเร็จและเป้าหมายเชิงกลยุทธ์**

1. ทุกหลักสูตรเป็นไปตามเกณฑ์มาตรฐานหลักสูตรระดับอุดมศึกษาและกรอบคุณวุฒิระดับอุดมศึกษาแห่งชาติ
2. ผลการประเมินความพึงพอใจของผู้ใช้บัณฑิตอยู่ในระดับดี หรือมีความพึงพอใจเมื่อคิดเป็น ร้อยละ ไม่น้อยกว่าร้อยละ 80
3. บัณฑิตสามารถสร้างงานด้วยตนเอง หรือเข้าสู่ตลาดแรงงานได้ไม่น้อยกว่าร้อยละ 80 ภายในระยะเวลา 1 ปี หลังสำเร็จการศึกษา
4. มีฐานข้อมูลศิษย์เก่าที่สามารถนำไปใช้ประโยชน์ได้
5. มีกิจกรรมที่พัฒนาองค์ความรู้ให้ศิษย์เก่า

## กลยุทธ์

คณะฯ ต้องดำเนินการ พัฒนาระบบการผลิตบัณฑิตเพื่อเพิ่มขีดความสามารถของบัณฑิตให้มีคุณภาพมาตรฐานสามารถแข่งขันได้ในประชาคมอาเซียน โดยจัดการเรียนรู้แบบมีส่วนร่วม (participatory learning) ที่มีพลังขับเคลื่อนการเปลี่ยนแปลง สามารถจัดลักษณะที่ไม่พึ่งประสงค์ และเสริมสร้างลักษณะที่พึ่งประสงค์สำหรับบัณฑิตในการเป็นพลเมืองอาเซียน ตลอดจนพัฒนาสภาพแวดล้อมการเรียนรู้ (learning environment) ที่เอื้อต่อการบ่มเพาะด้านวิชาการ คุณธรรมและจริยธรรม ของนักศึกษาเพื่อให้สามารถพัฒนาตนเองและสร้างงานบนฐานวิทยาศาสตร์การเกษตรและอุตสาหกรรมเกษตรได้อย่างมีประสิทธิภาพและประสิทธิผลโดยมีแผนงานดังนี้

### แผนงาน

1. แผนงานจัดการศึกษาคณะเทคโนโลยีการเกษตรและอาหาร
2. แผนงานพัฒนาและปรับปรุงหลักสูตรเพื่อรองรับประชาคมอาเซียน
3. แผนงานจัดการเรียนรู้แบบมีส่วนร่วมและบูรณาการ
4. แผนงานเสริมสร้างลักษณะบัณฑิตที่พึ่งประสงค์ของพลเมืองอาเซียน
5. แผนงานพัฒนาระบบอาจารย์ที่ปรึกษาและฐานข้อมูลศิษย์เก่า

**วัตถุประสงค์ที่ 2:** พัฒนาศักยภาพบุคลากร ผลิตผลงานวิจัยและงานสร้างสรรค์ที่พัฒนาองค์ความรู้ สร้างภูมิคุ้มกันการเปลี่ยนแปลงสู่ประชาคมอาเซียน

**ยุทธศาสตร์ที่ 2:** พัฒนาความเข้มแข็งทางวิชาการและส่งเสริมการวิจัยเพื่อเสริมสร้างความเข้มแข็ง ความมั่นคงด้านการเกษตรและอาหารของชุมชนท้องถิ่นและรองรับประชาคมอาเซียน

### ตัวบ่งชี้ความสำเร็จและเป้าหมายเชิงกลยุทธ์

1. บุคลากรได้รับรางวัลเชิดชูเกียรติอย่างสม่ำเสมอ
2. บุคลากรทั้งสายวิชาการและสายสนับสนุนได้พัฒนาองค์ความรู้ไม่น้อยกว่าร้อยละ 60 และ/หรือ เข้าสู่ตำแหน่งทางวิชาการอย่างน้อยปีละ 1 คน
3. มีจำนวนงานวิจัย หรือ งบประมาณสนับสนุนการวิจัยเพิ่มมากขึ้นอย่างต่อเนื่อง
4. มีจำนวนงานวิจัยที่ได้รับการตีพิมพ์เผยแพร่ หรือมีการรับรองคุณภาพในรูปแบบต่างๆ เพิ่ม มากขึ้นอย่างต่อเนื่อง
5. มีผู้ใช้ประโยชน์จากงานวิจัยอย่างชัดเจนและสร้างความเข้มแข็งให้กับผู้ใช้ประโยชน์จากงานวิจัย อย่างเป็นรูปธรรม

## กลยุทธ์

คณะฯ ต้องดำเนินการพัฒนาบุคลากรทั้งสายวิชาการและสายสนับสนุนให้เป็นผู้มีความรู้ เป็นผู้นำการเปลี่ยนแปลงสู่การเป็นประชาคมอาเซียน อีกทั้งคณะฯ ต้องพัฒนาระบบบริหารจัดการงานวิจัย และบริการวิชาการแบบบูรณาการเชื่อมโยงการเรียนการสอนเพื่อเป็นกลไกในการกำหนดทิศทาง

ส่งเสริม สร้างแรงจูงใจ จัดการให้มีการพัฒนางาน และมีงานวิจัยปฏิบัติการ (action research) เชิงพื้นที่ (area base) ดำเนินการวิจัยปฏิบัติการแบบมีส่วนร่วม(participation action research; PAR) ที่ทำให้เกิดการชี้แนะ ตอบสนองความต้องการและสร้างผลกระทบที่ชัดเจนต่อการพัฒนาความเข้มแข็งและความมั่นคงทางด้านการเกษตรและอุตสาหกรรมเกษตรของผู้ใช้ประโยชน์ ประกอบด้วยแผนงานต่างๆ ดังนี้

#### แผนงาน

1. แผนงานพัฒนาศักยภาพของบุคลากร
2. แผนงานพัฒนาระบบบริหารจัดการงานวิจัย
3. แผนงานวิจัยเพื่อตอบสนองความต้องการของชุมชนในการสร้างภูมิคุ้มกันการเปลี่ยนแปลงสู่ประชาคมอาเซียน
4. แผนงานวิจัยพัฒนาการเรียนการสอนและสร้างองค์ความรู้
5. แผนงานวิจัยเพื่อต่อยอดภูมิปัญญาทางการเกษตรและอุตสาหกรรมเกษตรในเชิงศิลปะและวัฒนธรรมแบบบูรณาการของประเทศในประชาคมอาเซียน

**วัตถุประสงค์ที่ 3:** ถ่ายทอดเทคโนโลยีจากองค์ความรู้และงานวิจัยเพื่อสร้างความเข้มแข็ง ความมั่นคงและยั่งยืนในชุมชนท้องถิ่นตามหลักปรัชญาเศรษฐกิจพอเพียง

**ยุทธศาสตร์ที่ 3:** น้อมนำปรัชญาของเศรษฐกิจพอเพียง เพื่อพัฒนาชุมชนท้องถิ่นให้มีความพอเพียง มั่นคงและยั่งยืน

#### ตัวบ่งชี้ความสำเร็จและเป้าหมายเชิงกลยุทธ์

1. มีงานบริการวิชาการที่บูรณาการร่วมกับการจัดการเรียนการสอน และ/หรือ งานวิจัยด้านการเกษตรและอุตสาหกรรมเกษตรตามความต้องการของชุมชนท้องถิ่น
2. มีเครือข่ายร่วมกับหน่วยงานภายนอกและชุมชนที่ดำเนินการพัฒนาร่วมกับคณะฯ
3. มีแหล่งเรียนรู้เป็นหน่วยงานในสังกัดของคณะฯ อย่างน้อย 1 แห่ง
4. มีแหล่งบริการวิชาการที่มุ่งสร้างความเข้มแข็งให้กับชุมชนบนฐานปรัชญาเศรษฐกิจพอเพียงอย่างน้อย 1 แห่ง
5. มีโครงการอันเนื่องมาจากพระราชดำริ

#### กลยุทธ์

คณะฯ ต้องดำเนินงานบริการวิชาการแบบบูรณาการกับการเรียนการสอนและงานวิจัยรวบรวมองค์ความรู้ ทางวิทยาศาสตร์และเทคโนโลยีที่ทรงพระราชทานตามโครงการพระราชดำริจัดแหล่งเรียนรู้ พัฒนาหลักสูตรฝึกอบรม จัดตั้งศูนย์ให้คำปรึกษาทางด้านการเกษตรและอุตสาหกรรมเกษตร โดยมุ่งเน้นการให้คำปรึกษา แก้ไขปัญหา เพื่อสนองตอบต่อความต้องการของผู้รับบริการสร้างเครือข่ายระดับบุคคล/ครัวเรือน ระดับชุมชน และหน่วยงานเพื่อเสริมสร้างความเข้มแข็ง ความมั่นคง

ยั่งยืนและพึ่งตนเองได้ บนฐานปรัชญาเศรษฐกิจพอเพียง และสร้างภูมิคุ้มกันให้กับชุมชน โดยมีแผนงานดังนี้

#### แผนงาน

1. แผนงานบริหารจัดการบริการวิชาการ
2. แผนงานบริการวิชาการโดยใช้หลักปรัชญาของเศรษฐกิจพอเพียงสู่การปฏิบัติ
3. แผนงานสืบสานโครงการอันเนื่องมาจากพระราชดำริ

**วัตถุประสงค์ที่ 4:** สืบสานและต่อยอดภูมิปัญญา ผสมผสานองค์ความรู้ทางวิทยาศาสตร์การเกษตรและอุตสาหกรรมเกษตรในเชิงศิลปะและวัฒนธรรมแบบบูรณาการสู่ประชาคมอาเซียน

**ยุทธศาสตร์ที่ 4:** พัฒนาต่อยอดภูมิปัญญา ผสมผสานองค์ความรู้ทางวิทยาศาสตร์การเกษตรและอุตสาหกรรมเกษตรในเชิงศิลปะและวัฒนธรรมแบบบูรณาการสู่การเป็นประชาคมอาเซียน

#### ตัวบ่งชี้ความสำเร็จและเป้าหมายเชิงกลยุทธ์

1. มีการดำเนินงานตามแผนงานหรือโครงการที่เกี่ยวข้องกับการทำนุบำรุงศิลปวัฒนธรรมอย่างสม่ำเสมอและต่อเนื่อง
2. มีการบูรณาการด้านศิลปะและวัฒนธรรมกับการจัดการเรียนการสอน อย่างน้อย 2 รายวิชา
3. มีการบูรณาการด้านศิลปะและวัฒนธรรมกับการจัดกิจกรรมนักศึกษา อย่างน้อย 2 โครงการ

#### กลยุทธ์

คณะฯ ต้องดำเนินการบูรณาการด้านทำนุบำรุงศิลปวัฒนธรรมและภูมิปัญญา ทรัพยากรธรรมชาติและสิ่งแวดล้อมของท้องถิ่นกับภารกิจหลักด้านการเรียนการสอนและการจัดกิจกรรมนักศึกษา ที่ผสมผสานองค์ความรู้ทางการเกษตรและอุตสาหกรรมเกษตรในเชิงศิลปะและวัฒนธรรมบนฐานภูมิปัญญาไทยและประเทศในกลุ่มประชาคมอาเซียน เพื่อสร้างงานและเพิ่มคุณค่าผลิตภัณฑ์และผลิตภัณฑ์ของชุมชนสู่ตลาดประชาคมอาเซียนโดยมีแผนงานดังนี้

#### แผนงาน

1. แผนงานทำนุบำรุงศิลปะและวัฒนธรรม
2. แผนงานบูรณาการงานด้านศิลปะและวัฒนธรรมกับการเรียนการสอน และการจัดกิจกรรมนักศึกษาบนฐานภูมิปัญญาไทยสู่การเป็นประชาคมอาเซียน

**วัตถุประสงค์ที่ 5:** พัฒนาคณะฯ ให้เป็นองค์กรแห่งการเรียนรู้บนพื้นฐานการบริหารงานตามหลักธรรมาภิบาล

**ยุทธศาสตร์ที่ 5:** พัฒนาระบบบริหารจัดการตามหลักธรรมาภิบาล

#### ตัวบ่งชี้ความสำเร็จและเป้าหมายเชิงกลยุทธ์

1. คณะฯ มีการจัดการความรู้เพื่อพัฒนาสู่องค์กรแห่งการเรียนรู้
2. มีระบบฐานข้อมูลสารสนเทศเพื่อการตัดสินใจในการบริหารและการประชาสัมพันธ์

3. คณะฯ มีผลการประกันคุณภาพภายในและภายนอก ในระดับดี หรือ ดีมาก
4. มีกิจกรรมสานสัมพันธ์ระหว่างบุคลากรในคณะฯ และศิษย์เก่าอย่างต่อเนื่อง

#### กลยุทธ์

บริหารจัดการคณะฯ ตามธรรมาภิบาลมุ่งพัฒนาและปรับปรุงการบริหารจัดการตามหลักการพัฒนาคุณภาพการบริหารจัดการภาครัฐ (PMQA) สร้างและพัฒนาวัฒนธรรมองค์กรที่ดี โดยแบ่งปันและแลกเปลี่ยนเรียนรู้จากองค์ความรู้ ทักษะของผู้มีประสบการณ์ตรง (tacit knowledge) และรวบรวมองค์ความรู้ จัดเก็บอย่างเป็นระบบ และเผยแพร่ออกมาเป็นลายลักษณ์อักษร (explicit knowledge) เพื่อพัฒนาสู่องค์กรการเรียนรู้จัดให้มีระบบฐานข้อมูลเพื่อการตัดสินใจและการบริการสารสนเทศทางการเกษตรและอุตสาหกรรมเกษตร โดยมีแผนงานดังนี้

#### แผนงาน

1. แผนงานพัฒนาคุณภาพการบริหารจัดการและการจัดการความรู้
2. แผนงานประกันคุณภาพการศึกษา





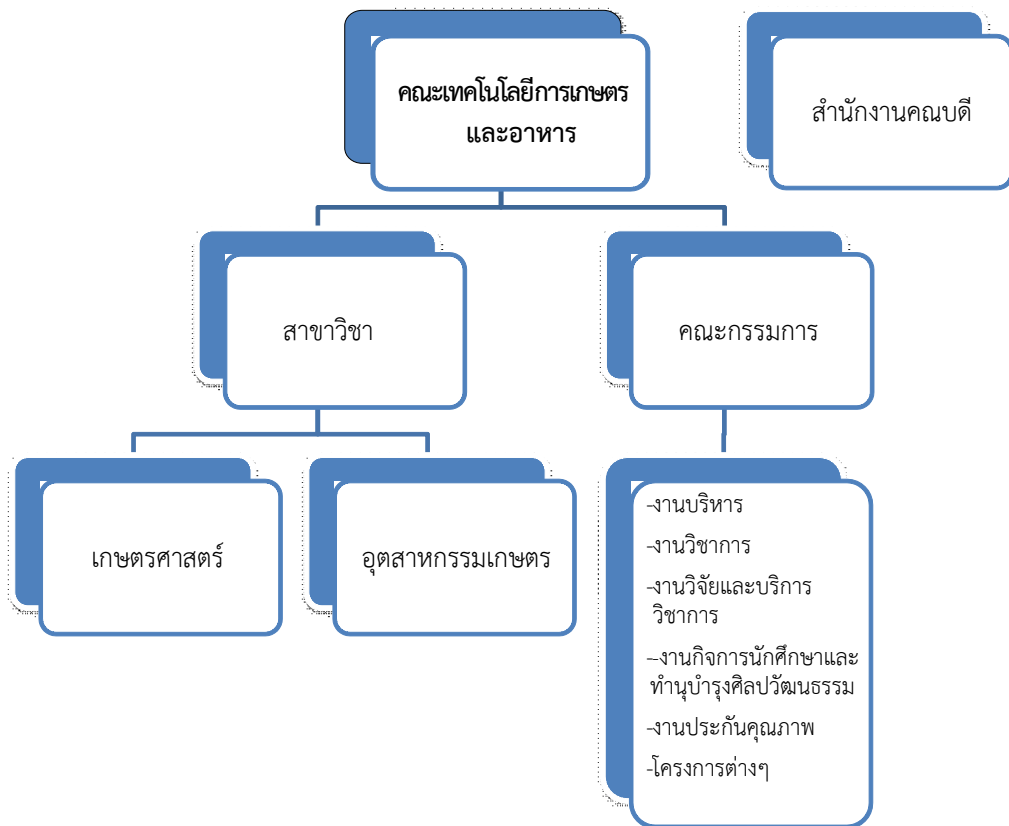
## การขับเคลื่อนยุทธศาสตร์สู่การปฏิบัติและการติดตามประเมินผล

### การขับเคลื่อนยุทธศาสตร์สู่การปฏิบัติและการติดตามประเมินผล

การขับเคลื่อนแผนยุทธศาสตร์การพัฒนาระยะที่ 11 พ.ศ.2555 – 2559 (ฉบับปรับปรุง) ไปสู่การปฏิบัติจำเป็นต้องให้หน่วยงาน/คณะทำงานและบุคลากรทุกภาคส่วนมีส่วนร่วมในการขับเคลื่อน โดยนำนโยบายการบริหารงานมาแปลงเป็นยุทธศาสตร์ จากนั้นจึงนำยุทธศาสตร์มาแปลงสู่แผนปฏิบัติการในระดับต่างๆ ควบคู่ไปกับการปรับระบบการจัดสรรทรัพยากร การกำหนดและปรับปรุง กฎระเบียบ ข้อบังคับ การสร้างองค์ความรู้รวมทั้งการติดตามประเมินผลอย่างเป็นระบบ โดยมีแนวทางการขับเคลื่อนที่สำคัญ ดังนี้

1. แต่งตั้งคณะทำงาน/บุคลากร เพื่อเป็นกลไกในการปฏิบัติงานให้ครอบคลุมทุกภารกิจตามนโยบาย
2. ปรับปรุงโครงสร้างของคณะฯ ให้ทันสมัยและเป็นปัจจุบัน มีความยืดหยุ่นและสะดวกต่อการปฏิบัติงาน
3. เร่งปรับปรุงและพัฒนากฎ ระเบียบ ข้อบังคับ ตลอดจนวัฒนธรรมองค์กรเพื่อสนับสนุนการขับเคลื่อนนโยบายให้บังเกิดผลในทางปฏิบัติอย่างมีประสิทธิภาพและประสิทธิผล
4. เสริมสร้างให้บุคลากรทุกภาคส่วนของคณะฯ ร่วมคิด ร่วมทำ ร่วมแก้ไขและร่วมรับผิดชอบในการจัดทำแผนยุทธศาสตร์และแผนปฏิบัติการ
5. กำหนดแนวทางการจัดสรรงบประมาณตามยุทธศาสตร์และแผนปฏิบัติการภายใต้หลักปรัชญาเศรษฐกิจพอเพียง
6. ติดตามและประเมินผลกิจกรรมตามดัชนีชี้วัดความสำเร็จทุกกิจกรรมของคณะฯ
7. พัฒนาและปรับปรุงระบบฐานข้อมูลในทุกด้านของคณะฯ ตลอดจนสามารถเชื่อมโยงโครงข่ายข้อมูลข่าวสารกับมหาวิทยาลัยราชภัฏพิบูลสงคราม

## โครงสร้างการบริหาร



## คณะกรรมการประจำคณะเทคโนโลยีการเกษตรและอาหาร

(4 มกราคม 2555 – 8 มีนาคม 2556)

คณะกรรมการประจำคณะเทคโนโลยีการเกษตรและอาหาร ซึ่งประกอบไปด้วยบุคลากรภายใน และผู้ทรงคุณวุฒิจากภายนอก ประกอบด้วย

1. อาจารย์ ดร.สาคร	สร้อยสังวาลย์	ประธาน
2. ผู้ช่วยศาสตราจารย์ ดร.คงศักดิ์	ศรีแก้ว	รองประธาน
3. อาจารย์ ดร.ปิยวรรณ	ศุภวิฑิตพัฒนา	กรรมการ
4. อาจารย์ขนิษฐา	ไชยแก้ว	กรรมการ
5. ผู้ช่วยศาสตราจารย์ประภาศิริ	ใจผ่อง	กรรมการ
6. อาจารย์รัฐชัย	สายรวมญาติ	กรรมการ
7. ผู้ช่วยศาสตราจารย์ทรงพรรณ	สังข์ทรัพย์	กรรมการ
8. ผู้ช่วยศาสตราจารย์พิมพ์ชนก	พริกบุญจันทร์	กรรมการ
9. รองศาสตราจารย์ ดร.นคร	ณ ลำปาง	กรรมการ
10. ผู้ช่วยศาสตราจารย์ลักขณา	รุจนะไกรกานต์	กรรมการ
11. ผู้ช่วยศาสตราจารย์ ดร.ศกร	คุณวุฒิฤทธิ์ธรม	กรรมการ
12. นายดำรงชัย	เดชาธิคม	กรรมการ
13. นายบุญเลิศ	สอาดสิทธิศักดิ์	กรรมการ
14. นายธนกร	ภูพรหมเจริญ	กรรมการ
15. นายอดิศักดิ์	แก้วทองทรัพย์	กรรมการและเลขานุการ

## คณะกรรมการบริหาร

(พ.ศ. 2555 – 8 มีนาคม 2556)

---



### รายชื่อคณะกรรมการบริหารคณะฯ (จากซ้ายไปขวา บนลงล่าง)

1. อาจารย์ ดร.สาคร	สร้อยสังวาลย์	คณบดี
2. ผู้ช่วยศาสตราจารย์ ดร.คงศักดิ์	ศรีแก้ว	รองคณบดี
3. ผู้ช่วยศาสตราจารย์อรพิน	เสละคร	รองคณบดี
4. ผู้ช่วยศาสตราจารย์ยิ่งลักษณ์	มูลสาร	รองคณบดี
5. อาจารย์ ดร.ปิยวรรณ	ศุภวิทิพัฒนา	ประธานหลักสูตร
6. อาจารย์ ดร.สุภาวดี	แหยมคง	ประธานหลักสูตร
7. อาจารย์ขนิษฐา	ไชยแก้ว	ประธานหลักสูตร
8. ผู้ช่วยศาสตราจารย์พิมพ์ชนก	พริกบุญจันทร์	ประธานหลักสูตร
9. อาจารย์รัฐรัฐชัย	สายรวมญาติ	ประธานหลักสูตร
10. อาจารย์ ดร.พรดรัล	จุลกัลป์	ประธานหลักสูตร
11. นายอดิศักดิ์	แก้วกองทรัพย์	หัวหน้าสำนักงานคณบดี
12. นางผุสดี	เจริญชอบ	กรรมการ
13. นางสาวจิราพร	น่วมนุช	เลขานุการ



## คณะกรรมการประจำคณะเทคโนโลยีการเกษตรและอาหาร

(9 มีนาคม 2556 – ปัจจุบัน)

คณะกรรมการประจำคณะเทคโนโลยีการเกษตรและอาหาร ซึ่งประกอบไปด้วยบุคลากรภายใน และผู้ทรงคุณวุฒิจากภายนอก ประกอบด้วย

1. ผู้ช่วยศาสตราจารย์ ดร.ธวัชชัย	ศุภวิทิตพัฒนา	ประธาน
2. อาจารย์ ดร.อุทัยวรรณ	ฉัตรธง	รองประธาน
3. ผู้ช่วยศาสตราจารย์ ดร.ปิยวรรณ	ศุภวิทิตพัฒนา	กรรมการ
4. อาจารย์ชนิษฐา	ไชยแก้ว	กรรมการ
5. อาจารย์ ดร.สุภาวดี	แหยมคง	กรรมการ
6. อาจารย์รัฐรัฐชัย	สายรวมญาติ	กรรมการ
7. ผู้ช่วยศาสตราจารย์ทรงพรรณ	สังข์ทรัพย์	กรรมการ
8. ผู้ช่วยศาสตราจารย์พิมพ์ชนก	พริกบุญจันทร์	กรรมการ
9. ผู้ช่วยศาสตราจารย์ลักขณา	รุจนะไกรกานต์	กรรมการ
10. ผู้ช่วยศาสตราจารย์ ดร.ศกร	คุณวุฒิฤทธิ์ธรม	กรรมการ
11. นายดำรงชัย	เดชาธิคม	กรรมการ
12. นายบุญเลิศ	สอาดสิทธิศักดิ์	กรรมการ
13. นายธนกร	ภูพรหมเจริญ	กรรมการ
14. นายอดิศักดิ์	แก้วก่องทรัพย์	กรรมการและเลขานุการ

## คณะกรรมการบริหาร

(9 มีนาคม 2556 – ปัจจุบัน)

---



## รายชื่อคณะกรรมการบริหารคณะฯ (จากซ้ายไปขวา บนลงล่าง)

1. ผู้ช่วยศาสตราจารย์ ดร.ธวัชชัย	ศุภวิทิตพัฒนา	ประธานกรรมการ
2. ผู้ช่วยศาสตราจารย์ ดร.ปิยวรรณ	ศุภวิทิตพัฒนา	กรรมการ
3. อาจารย์ ดร.อุทัยวรรณ	ฉัตรธง	กรรมการ
4. ผู้ช่วยศาสตราจารย์อรพิน	เสละคร	กรรมการ
5. ผู้ช่วยศาสตราจารย์ ดร.เกตุการ	ดาจันทา	กรรมการ
6. อาจารย์ชนิษฐา	ไชยแก้ว	กรรมการ
7. อาจารย์ ดร.สุภาวดี	แหยมคง	กรรมการ
8. ผู้ช่วยศาสตราจารย์พิมพ์ชนก	พริกบุญจันทร์	กรรมการ
9. อาจารย์ ดร.พรตรีล	จุลกลัป	กรรมการ
10. อาจารย์รัฐชัย	สายรวมญาติ	กรรมการ
11. นายอดิศักดิ์	แก้วกองทัพ	กรรมการและเลขานุการ
12. นางสาวจีราพร	น่วมนุช	ผู้ช่วยเลขานุการ
13. นางสาวกรวรรณ	ทองสอน	ผู้ช่วยเลขานุการ

## โครงสร้างการบริหารงานวิชาการ

คณะเทคโนโลยีการเกษตรและอาหาร แบ่งงานวิชาการออกเป็น 2 สาขาวิชา ได้แก่สาขาวิชาอุตสาหกรรมเกษตร และสาขาวิชาเกษตรศาสตร์ มีการบริหารในแต่ละหลักสูตรโดยคณาจารย์ประจำหลักสูตรและผู้รับผิดชอบหลักสูตร ตามเกณฑ์มาตรฐานของสำนักงานคณะกรรมการการอุดมศึกษา (สกอ.) และกระทรวงศึกษาธิการ

สาขาวิชาอุตสาหกรรมเกษตร	สาขาวิชาเกษตรศาสตร์
หลักสูตรระดับปริญญาโท 1 หลักสูตร 1. วท.ม. วิทยาศาสตร์และเทคโนโลยีการอาหาร	มีแผนพัฒนาหลักสูตรระดับปริญญาโท 1 หลักสูตร 1. วท.ม. เทคโนโลยีนิเวศ
หลักสูตรระดับปริญญาตรี 3 หลักสูตร 1. วท.บ. วิทยาศาสตร์และเทคโนโลยีการอาหาร 2. วท.บ. พัฒนาผลิตภัณฑ์อุตสาหกรรมเกษตร 3. วศ.บ. วิศวกรรมเกษตรและอาหาร	หลักสูตรในระดับปริญญาตรี 2 หลักสูตร 1. วท.บ. เกษตรศาสตร์ 2. วท.บ. สัตวศาสตร์

ในส่วนของการบริหารจัดการคณะฯ ดำเนินงานในรูปแบบคณะกรรมการในระดับต่าง ๆ ตั้งแต่คณะกรรมการประจำคณะฯ คณะกรรมการบริหารคณะฯ คณะกรรมการดำเนินงานด้านต่าง ๆ ซึ่งจะประสานงานร่วมกันกับคณาจารย์ประจำและผู้รับผิดชอบในแต่ละหลักสูตร โดยมีสำนักงานคณบดีเป็นหน่วยงานสนับสนุนในการปฏิบัติภารกิจต่าง ๆ ของคณะกรรมการ กลุ่มสาขาวิชาและหลักสูตรต่าง ๆ

## การจัดการศึกษา

### 1. หลักสูตรและสาขาที่เปิดสอนในปีการศึกษา 2556

ระดับการศึกษา	สาขาวิชาที่เปิดสอน
ปริญญาโท (วิทยาศาสตร์มหาบัณฑิต)	1. วิทยาศาสตร์และเทคโนโลยีการอาหาร
ปริญญาตรี 4 ปี (วิทยาศาสตร์บัณฑิต)	1. เกษตรศาสตร์ 2. สัตวศาสตร์ 3. วิทยาศาสตร์และเทคโนโลยีการอาหาร 4. พัฒนาผลิตภัณฑ์อุตสาหกรรมเกษตร
ปริญญาตรี 4 ปี (วิศวกรรมศาสตรบัณฑิต)	1. วิศวกรรมเกษตรและอาหาร

### 2. การพัฒนา/ปรับปรุงหลักสูตรในปีงบประมาณ 2556

ในปีการศึกษา 2555 คณะเทคโนโลยีการเกษตรและอาหาร ได้เปิดสอนหลักสูตรปริญญาตรี จำนวน 5 หลักสูตร และปริญญาโทจำนวน 1 หลักสูตร ดังกล่าวข้างต้น ซึ่งมีการปรับปรุงหลักสูตรให้ เป็นไปตามกรอบมาตรฐานคุณวุฒิระดับอุดมศึกษา (TQF) และได้รับความเห็นชอบจากสำนักงาน คณะกรรมการการอุดมศึกษา (สกอ.) แล้วจำนวน 4 หลักสูตรคือ หลักสูตรวิทยาศาสตร์มหาบัณฑิต สาขาวิชาวิทยาศาสตร์และเทคโนโลยีการอาหาร หลักสูตรวิทยาศาสตรบัณฑิตสาขาวิชาสัตวศาสตร์ สาขาวิชาวิทยาศาสตร์และเทคโนโลยีการอาหาร และสาขาวิชาพัฒนาผลิตภัณฑ์อุตสาหกรรม ยังคงอยู่ใน ระหว่างการดำเนินการอีก 2 หลักสูตร คือ หลักสูตรวิทยาศาสตรบัณฑิตสาขาวิชาเกษตรศาสตร์ และ หลักสูตรวิศวกรรมศาสตรบัณฑิต สาขาวิชาวิศวกรรมเกษตรและอาหาร นอกจากนี้ ในปีงบประมาณ 2556 คณะฯ ยังได้ดำเนินการพัฒนาหลักสูตรวิทยาศาสตรมหาบัณฑิตสาขาวิชาเทคโนโลยีนิเวศอีก 1 หลักสูตร

### 3. กิจกรรมการพัฒนานักศึกษาในปีงบประมาณ 2556

โครงการ/กิจกรรม	กลุ่มเป้าหมาย	จำนวน	งบประมาณ	ผู้รับผิดชอบ
1. ก้าวแรกของเราชาวเกษตร	นักศึกษาชั้นปีที่ 1	149 คน	35,000	ผศ.อรพิน เสละคร
2. เครือข่ายผู้นำนักศึกษา	ทีมสโมสรนักศึกษา กลุ่มมหาวิทยาลัย ภาคเหนือตอนล่าง	4 แห่ง	10,000	ผศ.อรพิน เสละคร
3. ตามรอยธรรมบำเพ็ญประโยชน์	นักศึกษาทุกชั้นปี	448 คน	20,000	ผศ.อรพิน เสละคร
4. เตรียมความพร้อมก่อนสู่อาชีพ	นักศึกษาชั้นปีที่ 4	80 คน	10,000	ผศ.อรพิน เสละคร
5. ส่งเสริมวิชาการให้แก่บัณฑิตและศิษย์เก่า	บัณฑิตและศิษย์เก่า คณะฯ	20 คน	10,000	ผศ.อรพิน เสละคร
6. เกษตรร่วมมือ เล่นกีฬา ต้านยาเสพติด	นักศึกษาทุกชั้นปี	458 คน	15,000	ผศ.อรพิน เสละคร

โครงการ/กิจกรรม	กลุ่มเป้าหมาย	จำนวน	งบประมาณ	ผู้รับผิดชอบ
7. สืบสานภูมิปัญญาท้องถิ่นด้านการเกษตรและอาหาร	นักศึกษาคณะฯ 30 คน	32 คน	40,000	ผศ.อรพิน เสละคร
8. ส่งเสริมคุณธรรมจริยธรรมแก่นักศึกษา	นักศึกษาชั้นปีที่ 1	142 คน	10,000	ผศ.ยิ่งลักษณ์ มูลสาร

#### 4. ศิษย์เก่าหรือนักศึกษาปัจจุบันที่ได้รับการประกาศเกียรติคุณยกย่อง

ชื่อ - นามสกุล	รางวัลที่ได้รับ	หน่วยงานที่มอบรางวัล
นางสาวสุดารัตน์ ไหลเจริญ	เยาวสตรีไทยดีเด่น	สภาสังคมสงเคราะห์แห่งประเทศไทย ในพระบรมราชูปถัมภ์
นางสาวพนิดา จันทรา	เกียรติบัตรยกย่องเชิดชูเกียรติเยาวชนที่ทำชื่อเสียงให้กับจังหวัดพิษณุโลก ในวันเยาวชนแห่งชาติ ประจำปี 2556	สำนักงานพัฒนาสังคมและความมั่นคงของมนุษย์ จังหวัดพิษณุโลก
นางสาวสุดารัตน์ ไหลเจริญ	เกียรติบัตรยกย่องเชิดชูเกียรติเยาวชนที่ทำชื่อเสียงให้กับจังหวัดพิษณุโลก ในวันเยาวชนแห่งชาติ ประจำปี 2556	สำนักงานพัฒนาสังคมและความมั่นคงของมนุษย์ จังหวัดพิษณุโลก





## งานวิจัยและงานสร้างสรรค์

### 1. งานวิจัยและงานสร้างสรรค์ในปีงบประมาณ พ.ศ. 2556

#### ➤ แหล่งทุนภายใน

ชื่องานวิจัย/งานสร้างสรรค์	ชื่อผู้ทำวิจัย/ผู้วิจัยร่วม (กรณีทำเป็นชุดโครงการ)	จำนวน งบประมาณ (บาท)	แหล่งเงิน สนับสนุนวิจัย
1. การสำรวจความต้องการฝึกอบรม ณ โครงการจัดตั้งโรงเรียนยางพาราภาคเหนือ มรพส.	ผศ.ยิ่งลักษณ์ มุลสาร (10 เม.ย 55 – 30 ก.ย 56)	20,000	คณะฯ (ยางพาราฯ)
2. ทักษะการปลูกยางพาราของเกษตรกรผู้ปลูกยางพาราในจังหวัดพิษณุโลก	อ.ชนิษฐา ไชยแก้ว (1 ต.ค 55 – 31 มี.ค 56)	20,000	คณะฯ (ยางพาราฯ)
3. การศึกษาพื้นที่ที่เหมาะสมสำหรับการปลูกยางพาราในจังหวัดพิษณุโลก	ดร.สาคร สร้อยสังวาลย์ (1 ต.ค 55 – 30 ก.ย 56)	20,000	คณะฯ (ยางพาราฯ)
4. ผลของระดับคุณภาพวัตถุดิบอาหารสัตว์ต่อกระบวนการหมักยีสต์เพื่อใช้เป็นอาหารสัตว์	ผศ.ยิ่งลักษณ์ มุลสาร น.สพ.ปรีชา มุลสาร (27 พ.ย 55 – 30 ก.ย 56)	5,000	คทก. (งบคณะฯ)
5. ความหลากหลายของศัตรูข้าวและศัตรูธรรมชาติในนาข้าวอินทรีย์	อ.วณิชญา ฉิมนาค (1 ต.ค 55 – 30 ก.ย 56)	5,000	คทก. (งบคณะฯ)
6. รูปแบบและแนวทางการอนุรักษ์ขนมอบขนมไทย จอมทอง อ.เมือง จ.พิษณุโลก	ผศ.พิมพ์ชนก พริกบุญจันทร์ (1 ต.ค 55 – 30 ก.ย 56)	5,000	คทก. (งบคณะฯ)
7. สูตรและกรรมวิธีที่เหมาะสมในการผลิตเยลลี่น้ำผึ้ง	อ.กนกวรรณ พรหมจีน (1 ต.ค 55 – 30 ก.ย 56)	5,000	คทก. (งบคณะฯ)
8. การออกแบบกระบวนการฆ่าเชื้อด้วยความร้อนสำหรับเส้นก๋วยเตี๋ยวบรรจุถุงรีโอร์ต	อ.วรลักษณ์ สุริวงษ์ (1 ต.ค 55 – 30 ก.ย 56)	5,000	คทก. (งบคณะฯ)

#### ➤ แหล่งทุนภายนอก

ชื่องานวิจัย/งานสร้างสรรค์	ชื่อผู้ทำวิจัย/ผู้วิจัยร่วม (กรณีทำเป็นชุดโครงการ)	จำนวน งบประมาณ (บาท)	แหล่งเงิน สนับสนุนวิจัย
1. การพัฒนาประสิทธิภาพการผลิตโคเนื้อของเกษตรกรรายย่อยในกลุ่มผู้เลี้ยงโคเนื้อ ต.บ้านดง อ.ชาติตระการ จ.พิษณุโลก	ดร.สุภาวดี แหมมคง (29 พ.ย 55 – 28 พ.ย 56)	150,000	วช.
2. การศึกษาความหลากหลายของลักษณะภายนอกของไก่พื้นเมือง เพื่อการคัดเลือกและอนุรักษ์พันธุ์ในพื้นที่ จ.พิษณุโลก	ดร.สุภาวดี แหมมคง ดร.ณกรมล เลาห์รอดพันธ์ ผศ.ประภาศิริ ใจม่วง	150,000	สกอ.
3. การพัฒนาเทคนิคการเพาะเลี้ยงตัวแก่สีส้ม ( <i>Micraspis discolor</i> (F.))	อ.วณิชญา ฉิมนาค	43,000	วช.
4. การคัดเลือกเชื้อรา <i>Metarhizium anisopliae</i> ที่มีศักยภาพในการควบคุมเพลี้ยกระโดดสีน้ำตาลในนาข้าว	อ.วณิชญา ฉิมนาค	43,000	วช.

ชื่องานวิจัย/งานสร้างสรรค์	ชื่อผู้ทำวิจัย/ผู้วิจัยร่วม (กรณีทำเป็นชุดโครงการ)	จำนวน งบประมาณ (บาท)	แหล่งเงิน สนับสนุนวิจัย
5. การจัดการศัตรูธรรมชาติเพื่อควบคุมศัตรูพริกโดยชีววิธีในเขตพื้นที่ภาคเหนือตอนล่างของประเทศไทย	อ.วณิชญา ฉิมนาค	50,000	วช.
7. การเพิ่มมูลค่ากากเหลือทิ้งจากการบวนการผลิตน้ำองุ่นเป็นบอดีส์ครีม	ผศ.ดร.เกตุการ ดาจันทา อ.เปรมนภา สีโสภาน นส.พยุงรัตน์ จันทุม	270,000	สกว.
8. การพัฒนาผงกล้าเชื้อสำหรับหมักข้าวหมากและการพัฒนาเครื่องต้มข้าวหมากที่มีสารต้านอนุมูลอิสระสูง	ผศ.ดร.เกตุการ ดาจันทา ดร.อุทัยวรรณ ฉัตรธง	400,000	สกอ.
9. การศึกษาและพัฒนาภูมิปัญญาท้องถิ่นด้านการผลิตแป้งจากแห้วนาเพื่อสร้างมูลค่าเพิ่ม(พัฒนาการบวนการผลิต)	ดร.ชุติมา เลิศลักษณ์	180,000	เครือข่าย สถาบันอุดมศึกษา ภาคเหนือตอนล่าง
10. การศึกษาภูมิปัญญาท้องถิ่นในการปลูกและการทำแป้งแห้วนาชุมชนหนองกุลาจังหวัดพิษณุโลก(การขยายพันธุ์และสมบัติของแป้งแห้วนาเปรียบเทียบกับแป้งชนิดอื่นๆ)	ดร.ชุติมา เลิศลักษณ์ ผศ.อรพิน เสงเคราะห์	250,000	สกอ.
11. การใช้ผ้าเพิ่มคุณค่าทางโภชนาการขนมครองแครงกรอบ	ผศ.พิมพ์ชนก พริกบุญจันทร์ ผศ.ประภาศิริ ใจผ่อง	150,000	สกอ.
12. โครงการพัฒนาศักยภาพสินค้าหนึ่งตำบลหนึ่งผลิตภัณฑ์ OTOP สู่อุตสาหกรรม (ข้าวเม้าหมี่)	ผศ.ทรงพรรณ สังข์ทรัพย์	97,530	คลินิกเทคโนโลยี
13. โครงการพัฒนาศักยภาพสินค้าหนึ่งตำบลหนึ่งผลิตภัณฑ์ OTOP สู่อุตสาหกรรม (มะขามครุ้ออด)	ผศ.ทรงพรรณ สังข์ทรัพย์	97,500	คลินิกเทคโนโลยี
14. การใช้ประโยชน์ของถั่วเหลืองหมักจากภูมิปัญญาท้องถิ่นทดแทนเนื้อสัตว์ในผลิตภัณฑ์ผงปรุงรส	ดร.พรดรัล จุลกัลป์	300,000	สกอ.
15. การพัฒนาผลิตภัณฑ์ขนมขบเคี้ยวเสริมโปรตีนจากถั่วเหลืองหมักโดยใช้ภูมิปัญญาท้องถิ่น	ดร.พรดรัล จุลกัลป์	300,00	สกอ.
16. การลดค่าดัชนีน้ำตาลในขนมไทย	ผศ.ดร.คงศักดิ์ ศรีแก้ว	270,000	สกว.
17. ผลของชนิดน้ำตาลต่อค่าดัชนีน้ำตาลในผลิตภัณฑ์เบเกอรี่	ผศ.ดร.คงศักดิ์ ศรีแก้ว	300,000	สกว.
18. การยืดอายุการเก็บรักษากล้วยเดี่ยวเส้นเล็ก	ผศ.ดร.อวัชชัย ศุภวิทิตพัฒนา	270,000	สกว.
19. การเพิ่มมูลค่ากล้วยตากตากเกรด และไซร์ปกล้วยเพื่อผลิตเป็นอาหารขบเคี้ยวชนิดแห้ง	ดร.อุทัยวรรณ ฉัตรธง	270,000	สกว.

## 2. งานวิจัย และงานสร้างสรรค์ที่ได้รับการตีพิมพ์เผยแพร่

### 2.1. การตีพิมพ์ในรายงานสืบเนื่องจากการประชุมวิชาการระดับชาติ/ระดับนานาชาติ หรือมีการตีพิมพ์ในวารสารวิชาการที่ปรากฏในฐานข้อมูล TCI

- การตีพิมพ์ในรายงานสืบเนื่องจากการประชุมวิชาการระดับชาติ

- 1) กาญจนา ไกรแสง และคงศักดิ์ ศรีแก้ว. 2555. ผลของปริมาณแอมิโลสต่ออัตราการย่อยสลายและค่าดัชนีน้ำตาลของเส้นก๋วยเตี๋ยว. รายงานสืบเนื่องจากการประชุมวิชาการระดับชาติ. การประชุมวิชาการแห่งชาติ มหาวิทยาลัยเกษตรศาสตร์ วิทยาเขตกำแพงแสน ครั้งที่ 9 วันที่ 6-7 ธันวาคม 2555 หน้า 445-451.
- 2) จรรยา แสงเขียว และคงศักดิ์ ศรีแก้ว. 2555. ชุดตรวจสอบการปลอมปนข้าวหอมมะลิ. นำเสนอภาคบรรยาย. รายงานสืบเนื่องจากการประชุมวิชาการระดับชาติ. การประชุมวิชาการแห่งชาติ มหาวิทยาลัยเกษตรศาสตร์ วิทยาเขตกำแพงแสน ครั้งที่ 9 วันที่ 6-7 ธันวาคม 2555 หน้า 468-474.
- 3) บุญยกฤต รัตนพันธุ์ พิมพ์ชนก พริกบุญจันทร์ วชิระ สิงห์คง และรัชณี นิชากร. 2555. การผลิตและคุณภาพบางประการของเครื่องต้มน้ำข้าวกล้องงอกผสมพืชต่างชนิด. รายงานสืบเนื่องจากการประชุมวิชาการข้าวแห่งชาติ ครั้งที่ 2 วันที่ 21-23 ธันวาคม 2555 โรงแรม Swissotel Le Concorde, กรุงเทพมหานคร. หน้า 597-600.
- 4) จักรกฤษ แจ่มจันทร์ และเกตุการ ดาจินทา. 2556. การพัฒนาสูตรอาหารเลี้ยงเชื้อจากแป้งสำหรับเพาะเลี้ยง *bacillus subtilis*. รายงานสืบเนื่องจากการประชุมระดับชาติ. การนำเสนอผลงานวิจัยระดับชาติเครือข่ายบัณฑิตศึกษา มหาวิทยาลัยราชภัฏภาคเหนือ ครั้งที่ 11 วันที่ 15 กุมภาพันธ์ 2556 หน้า 309-316.

- การตีพิมพ์ในรายงานสืบเนื่องจากการประชุมวิชาการระดับนานาชาติ

- 1) Jirapa Pongjanta, Ni-orn Chomsri, Kanyannt Siritunya and Chutima lerdluksamee. 2013. Physicochemical characteristic of Thunya-sarin and Hom-Lanna rice flour. International Conference on Starch Technology: Starch update 2013. The 7<sup>th</sup> International conference, Miracle Grand Convention Hotel, Bangkok, Thailand. 21-22 November 2013. Pp 200-206.

- การตีพิมพ์ในวารสารวิชาการที่ปรากฏในฐานข้อมูล TCI

- 1) พรดรัล จุลกัลป์ และธนพล กิจพจน์. 2556. การผลิตเอนม์เป็ดหัวเหลืองด้วยผงกล้าเชื้อ *Rhizopus oligosporus* TISTR 3098 ในระดับห้องปฏิบัติการ. Rajabhat J.Sci. Humanit. Soc. Sci. 14(1): 32-41.

2.2 การตีพิมพ์ในวารสารวิชาการระดับชาติที่มีชื่อปรากฏในประกาศของ สมศ.

ไม่มี

2.3 งานวิจัย และงานสร้างสรรค์ที่ได้รับการตีพิมพ์เผยแพร่ ในปีงบประมาณ พ.ศ. 2556 ตีพิมพ์ในวารสารวิชาการระดับนานาชาติที่ปรากฏในฐานข้อมูลการจัดอันดับวารสาร SJR (SCI mago Journal Rank: [www.scimagojr.com](http://www.scimagojr.com)) หรือมีการตีพิมพ์ในวารสารวิชาการระดับนานาชาติที่ปรากฏในฐานข้อมูลของ สมศ.

ไม่มี

2.4 งานวิจัย และงานสร้างสรรค์ที่ได้รับการตีพิมพ์เผยแพร่ ในปีงบประมาณ พ.ศ. 2555 ตีพิมพ์ในวารสารวิชาการระดับนานาชาติที่ปรากฏในฐานข้อมูลการจัดอันดับวารสาร SJR (SCI mago Journal Rank: [www.scimagojr.com](http://www.scimagojr.com)) หรือมีการตีพิมพ์ในวารสารวิชาการระดับนานาชาติที่ปรากฏในฐานข้อมูลสากล ISI

- 1) **Dajanta, K.**, Apishartsarangku, A and Chukeatirote, E. 2013. Changes in Biochemical and Nutritional Qualities of Aerobic and Vacuum-packaged Thua Nao During Shelf-life Storage. *Pakistan Journal of Biological Sciences*. 16(11): 501-509.
- 2) **Dajanta, K.**, Janpum, P. and Leksing, W. 2013. Antioxidant capacities, total phenolics and flavonoids in black and yellow soybeans fermented by *Bacillus subtilis*: A comparative study of Thai fermented soybeans (thua nao). *International Food Research Journal*. 20(6): 3125-3132.
- 3) Mir, J.A., **Srikaeo, K.** and Garcia, J. 2013. Effects of amylose and resistant starch on starch digestibility of rice flours and starches. *Food Research Journal*. 20(3): 1329-1335.
- 4) **Srikaeo, K.** and Panya, U. 2013. Efficiencies of chemical Techniques for Rice Grain Freshness. *Rice Science*. 20(4): 292-297.
- 5) **Lerdluksamee, C.**, Srikaeo, K., Tutusaus, J.A.M. and Dieguez, J.G. 2013. Physicochemical properties and starch digestibility of *Scirpus grossus* flour and starch. *Carbohydrate Polymers*: 482-488.
- 6) Reungsang, A. and **Sreela-or, C.** 2012. Bio-Hydrogen Production from Pineapple Waste Extract by Anaerobic Mixed Cultures. *Energies*. 6(4): 2175-2190
- 7) Reungsang, A. and **Sreela-or, C.** and Plangklang, P. 2013. Non-sterile bio-hydrogen fermentation from food waste in a continuous stirred tank reactor (CSTR): Performance and population analysis. *International Journal Hydrogen Energy*. 38(35): 15630-15637.

2.5.งานวิจัยที่ได้รับการนำเสนอในภาคบรรยายหรือโปสเตอร์ และมีการตีพิมพ์เฉพาะบทความย่อ (abstract) ในรายงานสืบเนื่องจากการประชุมวิชาการระดับชาติหรือนานาชาติ

ชื่อผู้วิจัย/คณะผู้วิจัย	รูปแบบการนำเสนอ (บรรยาย/โปสเตอร์)	ชื่อการประชุมวิชาการ	ชื่องานวิจัยที่นำเสนอ
Dr.Katekan Dajanta Dr.Utaiwan Chattong	poster	Food Innovation Asia Conference 2013	Monacolin K, citrinin and antioxidant properties of <i>Monascus</i> -fermented soybean.
Dr.Katekan Dajanta Dr.Utaiwan Chattong	poster	Food Innovation Asia Conference 2013	Fermentation temperature affects the phenolics and antioxidant activity of <i>Monascus</i> -fermented soybean.
ดร.ชุติมา เลิศลักษณ์	โปสเตอร์	นเรศวรวิจัยครั้งที่ 9 ความรู้สู่ เชิงพาณิชย์นำเศรษฐกิจไทย ก้าวไกลสู่อาเซียน	การศึกษาภูมิปัญญาการผลิตแป้งหัวนาของ ชุมชนหนองกุลาและสมบัติทางเคมีและ กายภาพของแป้งหัวนา
อ.รัฐชัย สายรวมญาติ ดร.ชุติมา เลิศลักษณ์	โปสเตอร์	นเรศวรวิจัยครั้งที่ 9 ความรู้สู่ เชิงพาณิชย์นำเศรษฐกิจไทย ก้าวไกลสู่อาเซียน	เครื่องล้างหัวนาแบบมือหมุน
อ.เปรมนภา สีโสภา	โปสเตอร์	นเรศวรวิจัยครั้งที่ 9 ความรู้สู่ เชิงพาณิชย์นำเศรษฐกิจไทย ก้าวไกลสู่อาเซียน	การศึกษาผลของ Medium Chain tri glycerine และ ethanol ต่อ ลักษณะทางเคมี กายภาพของอนุภาคสารสีจากรังไหมในระดับ นาโน
อ.วณิชญา ฉิมนาค	โปสเตอร์	เกษตรนเรศวร ครั้งที่ 11	เปรียบเทียบการเจริญเติบโตของด้วงเต่า ตัวทำ สามชนิดที่เลี้ยงด้วยเปลือกกล้วย
ผศ.ดร.เกตุการ ดาจันทร์	โปสเตอร์	เกษตรนเรศวร ครั้งที่ 11	ผลของตัวทำลายที่มีต่อการสกัด สารประกอบฟีนอลและฤทธิ์ต้านอนุมูลอิสระ จากเปลือกกล้วย
ผศ.พิมพ์ชนก พริกบุญจันทร์	โปสเตอร์	เกษตรนเรศวร ครั้งที่ 11	คุณภาพทางเคมีและประสาทสัมผัสของคุกกี้ จากไขมัน
ผศ.พิมพ์ชนก พริกบุญจันทร์ ผศ.ดร.ปิยวรรณ ศุภวิทิต พัฒนา	โปสเตอร์	เกษตรนเรศวร ครั้งที่ 11	การกลั่นกรองปัจจัยที่มีผลต่อคุณภาพของวัน สวรรค์ที่ผลิตจากน้ำแช่ข้าวในการผลิต ก๋วยเตี๋ยว
ดร.อุทัยวรรณ ฉัตรธง	โปสเตอร์	เกษตรนเรศวร ครั้งที่ 11	การศึกษาสภาวะที่เหมาะสมในการสกัดเพคติน จากเปลือกกล้วยน้ำว่าเหลือใช้
Chunlakan, P. Chueamchaitrakun, P.	poster	FIAC 2013	Production of fermented soybean with starter powder in a cottage industrial scale.
Chunlakan, P. Kitpot, T.	poster	FIAC 2013	The utilization of fermented soybean powder to substitute meat protein in seasoning powder for Thai consumer.



ชื่อผู้วิจัย/คณะผู้วิจัย	รูปแบบการนำเสนอ (บรรยาย/โปสเตอร์)	ชื่อการประชุมวิชาการ	ชื่องานวิจัยที่นำเสนอ
ดร.พรตรีล จุลกัลป์ อ.ธนพล กิจพล	โปสเตอร์	งานประชุมวิชาการ ประจำปี ภายใต้โครงการ ส่งเสริมการวิจัยใน อุดมศึกษา (HERP CONGRESS I) วันที่ 21- 23 มกราคม 2556, มหาวิทยาลัยราชภัฏพิบูล สงคราม พิษณุโลก ประเทศไทย	การพัฒนาผงปรุงรสจากถั่วเหลืองหมักโดยใช้ ภูมิปัญญาท้องถิ่นภาคเหนือเพื่อผู้บริโภคคน ไทย
พิมพ์ชนก พริกบุญจันทร์	โปสเตอร์	งานประชุมวิชาการ ประจำปี ภายใต้โครงการ ส่งเสริมการวิจัยใน อุดมศึกษา (HERP CONGRESS I) วันที่ 21- 23 มกราคม 2556, มหาวิทยาลัยราชภัฏพิบูล สงคราม พิษณุโลก ประเทศไทย	การใช้ประโยชน์ใช้น้ำ (ผ้า) เป็นแหล่งโปรตีน ในขนมขบเคี้ยว. <input type="checkbox"/>

#### ผลงานทางวิชาการ (เช่น การแต่งหนังสือ, ตำรา, เอกสารประกอบการสอน)

1. ผศ.ดร.คงศักดิ์ ศรีแก้ว. 2556. การบริหารจัดการคุณภาพในโรงงานอุตสาหกรรมอาหาร. สำนักพิมพ์แห่งจุฬาลงกรณ์มหาวิทยาลัย. กรุงเทพฯ.
2. ผศ.ยิ่งลักษณ์ มูลสาร. 2556. การวิเคราะห์อาหารสัตว์. สำนักพิมพ์แห่งจุฬาลงกรณ์มหาวิทยาลัย. กรุงเทพฯ.
3. ผศ.ดร.เกตุการ ดาจันทา. 2556. จุลชีววิทยาทางอาหาร. เอกสารประกอบการสอน.
4. ผศ.ดร.ปิยวรรณ ศุภวิฑิตพัฒนา. 2556. เทคโนโลยีนมและผลิตภัณฑ์. เอกสารประกอบการสอน.
5. น.สพ.ปรีชา มูลสาร. 2556. กายวิภาคศาสตร์และสรีรวิทยาของสัตว์. เอกสารประกอบการสอน.
6. น.สพ.ปรีชา มูลสาร. 2556. โรคติดเชื้อแบคทีเรียในโค. ตำราประกอบการขอตำแหน่งทางวิชาการ.

## การพัฒนาครู และบุคลากรทางการศึกษา

### 1. โครงการ/กิจกรรมที่พัฒนาครู บุคลากรทางการศึกษาในปีงบประมาณ พ.ศ. 2556

โครงการ/กิจกรรม	กลุ่มเป้าหมาย	จำนวน	งบประมาณ	ผู้รับผิดชอบ/หน่วยงาน ที่รับผิดชอบ
อบรมเชิงปฏิบัติการ การทำเกษตรทฤษฎี ใหม่ในโรงเรียน	โรงเรียนวัดสระโคก อ.เมือง จ.พิษณุโลก	75 คน	45,000	ผศ.อรพิน เสละคร
อบรมเชิงปฏิบัติการ การขยายพันธุ์พืชและ สร้างสวนสมุนไพร ประจำโรงเรียน	นักเรียนมัธยมศึกษา ในเขตพื้นที่ จังหวัด พิษณุโลกและ สุโขทัย	83 คน	45,000	อาจารย์ชนิษฐา ไชยแก้ว



## การบริการวิชาการแก่สังคม

### 1. โครงการ/กิจกรรม การบริการวิชาการแก่สังคมในปีงบประมาณ พ.ศ. 2555

โครงการ/กิจกรรม	กลุ่มเป้าหมาย	จำนวน	สถานที่จัดโครงการ/กิจกรรม	งบประมาณ	ผู้รับผิดชอบ/ หน่วยงานที่รับผิดชอบ
GMP อาหารไทย ชุมชนจอมทอง	กลุ่มแม่บ้านชุมชนจอมทอง	35 คน	ศาลาประชาคม หมู่ 3 ต.จอมทอง	35,000	ผศ.พิมพ์ชนก พริกบุญจันทร์
การจัดการพืชอาหารสัตว์สำหรับเกษตรกรผู้เลี้ยงโคเนื้อในอำเภอวัดโบสถ์ จังหวัดพิษณุโลก	เกษตรกรผู้เลี้ยงโคเนื้อ อ.วัดโบสถ์	55 คน	องค์การบริหารส่วนตำบลท่างาม อ.วัดโบสถ์	45,000	ดร.สุภาวดี แหยมคง
ถ่ายทอดเทคโนโลยีการแปรรูปผลิตภัณฑ์จากน้ำผึ้งเพื่อมูลค่าเพิ่ม	อาจารย์ นักเรียน นักศึกษา และผู้สนใจทั่วไป	36 คน	วิสาหกิจชุมชน บ้านน้ำอับ ต.บ้านกร่าง อ.เมือง จ.พิษณุโลก	30,000	ดร.พรดรัล จุลกัลป์
อบรมเชิงปฏิบัติการขยายพันธุ์พืชและสร้างสวนสมุนไพรประจำโรงเรียนระดับมัธยมศึกษา	นักเรียนโรงเรียนประชาสามัคคี	75 คน	โรงเรียนประชาสามัคคี	45,000	ดร.จักรกฤษ ศรีล่อ
อบรมเชิงปฏิบัติการการใช้ศัตรูธรรมชาติควบคุมแมลงศัตรูพืช	กลุ่มเกษตรกร อ.พรหมพิราม	70 คน	ศาลาประชาคม หมู่ 13 ต.พรหมพิราม	45,000	ดร.จักรกฤษ ศรีล่อ
การบ่มเพาะวิสาหกิจขนาดกลางและขนาดย่อม ด้านการแปรรูปผลิตภัณฑ์ทางการเกษตรและอาหารด้วยความร้อน	กลุ่มวิสาหกิจขนาดกลางและขนาดย่อม	35 คน	คณะเทคโนโลยีการเกษตรและอาหาร	40,000	อาจารย์รัฐรัฐชัย สายรวมญาติ
อบรมเชิงปฏิบัติการการทำเกษตรทฤษฎีใหม่ในโรงเรียน	นักเรียนและครูในโรงเรียน	83 คน	โรงเรียนวัดสระโคก	45,000	ผศ.อรพิน เสละคร
ศูนย์เรียนรู้เกษตรอินทรีย์ทะเลแก้ว เพื่อขับเคลื่อนปรัชญาเศรษฐกิจพอเพียง	เกษตรกร นักเรียน นักศึกษา และประชาชนทั่วไป	1,505 คน	คณะเทคโนโลยีการเกษตรและอาหาร	190,000	คณะเทคโนโลยีการเกษตรและอาหาร
ถ่ายทอดเทคโนโลยีการผลิตและการใช้น้ำมันไบโอดีเซลอันเนื่องมาจากพระราชดำริ	เกษตรกรผู้สนใจ	443 คน	คณะเทคโนโลยีการเกษตรและอาหาร	130,000	คณะเทคโนโลยีการเกษตรและอาหาร
อนุรักษ์พันธุกรรมพืชอันเนื่องมาจากพระราชดำริฯ สมเด็จพระเทพรัตนราชสุดาฯ สยามบรมราชกุมารี (พรรณไม้น้ำ)	นักเรียน นักศึกษา ประชาชนผู้สนใจทั่วไป	100 คน	คณะเทคโนโลยีการเกษตรและอาหาร	110,000	ผศ.ประภาศิริ ใจผ่อง

โครงการ/กิจกรรม	กลุ่มเป้าหมาย	จำนวน	สถานที่จัดโครงการ/กิจกรรม	งบประมาณ	ผู้รับผิดชอบ/หน่วยงานที่รับผิดชอบ
ฟาร์มตัวอย่างตามพระราชเสาวนีย์ในสมเด็จพระบรมราชินีนาถ	นักเรียน นักศึกษา ประชาชนผู้สนใจทั่วไป	100 คน	คณะเทคโนโลยีการเกษตรและอาหาร	100,000	ผศ.ประภาศิริ ใจผ่อง
เกษตรทฤษฎีใหม่ตามแนวพระราชดำริ	นักเรียน นักศึกษา ประชาชนผู้สนใจทั่วไป	114 คน	คณะเทคโนโลยีการเกษตรและอาหาร	100,000	ผศ.อรพิน เสละคร

## 2. สิ่งที่ยังต้องการในการบริการวิชาการแก่สังคมในปีงบประมาณ พ.ศ. 2556

สิ่งที่ยังต้องการ (ชื่อบุคลากร/อุปกรณ์/สถานที่)	วัตถุประสงค์สิ่งที่ยังต้องการ (เช่น กรรมการ/ที่ปรึกษา/เพื่อตรวจสอบ)	เรื่อง	หน่วยงานที่ยังต้องการ/สถานที่
ดร.สาคร สร้อยสังวาลย์	วิทยาการ	ประชุมเชิงปฏิบัติการเพื่อพิจารณาจุดอ่อน จุดแข็ง โครงการฯ	คณะวิทยาศาสตร์และเทคโนโลยีมหาวิทยาลัยราชภัฏกำแพงเพชร
ผศ.ดร.ธวัชชัย ศุภวิทิตพัฒนา	วิทยาการ	อบรม GMP การผลิตกล้วยตาก	บริษัทบานานา โซไซตี้ อ.บางกระพุ่ม จ. พิษณุโลก
อาจารย์วนิชญา ฉิมนาค	วิทยาการ	ฝึกอบรม ช่างกรีดยางพารา	เทศบาลตำบลบ้านแยง อ. นครไทยจ. พิษณุโลก
ดร.ชุติมา เลิศลักษณ์	วิทยาการ	การถ่ายทอดการผลิตผลิตภัณฑ์จากแป้งแห้วนา	ต.หนองกุลา อ.บางระกำ จ. พิษณุโลก
		การปฏิบัติการทางเกษตรที่ดีสำหรับพืช GAP	บ้านผารังหมี ต.ไทรย้อย อ. เนินมะปราง จ. พิษณุโลก
		การฆ่าเชื้อในระดับสเตอริไรส์ในภาชนะบรรจุปิดสนิทสำหรับน้ำพริกนรกปลา	วิสาหกิจชุมชนพันธกิจแม่มาנית
ดร.ชุติมา เลิศลักษณ์ ดร.อารีรัตน์ อิมศิลป์	ที่ปรึกษา	ที่ปรึกษาสหกรณ์การเกษตรเพื่อการตลาดลูกค้า ธ.ก.ส. พิษณุโลก จำกัด	สหกรณ์การเกษตรเพื่อการตลาดลูกค้า ธ.ก.ส. พิษณุโลก จำกัด อ.เมือง จ. พิษณุโลก

สิ่งที่ร้องขอ (ชื่อบุคลากร/อุปกรณ์/ สถานที่)	วัตถุประสงค์สิ่งที่ร้องขอ (เช่น กรรมการ/ที่ ปรึกษา/เพื่อตรวจสอบ)	เรื่อง	หน่วยงานที่ร้องขอ/สถานที่
ผศ.ดร.น้ำทิพย์ วงษ์ประทีป	วิทยากร	ถ่ายทอดเทคโนโลยีการ แปรรูปผลิตภัณฑ์จาก ข้าวลิ้มผิว	ศูนย์เรียนรู้วิถีการเกษตร เพื่อขับเคลื่อนปรัชญา เศรษฐกิจพอเพียง ม.2 ต.สาย คำใต้ อ.เมือง จ.พิจิตร
ผศ.ทรงพรรณ สังข์ทรัพย์ ผศ.ดร.น้ำทิพย์ วงษ์ประทีป	วิทยากร	ถ่ายทอดความรู้กรรมวิธี การการผลิตข้าวเม่าหมี ชนิดแห้ง	กลุ่มวิสาหกิจชุมชนแปรรูป ข้าวบ้านสระบัว อ.โพธิ์ ประทับช้าง จ.พิจิตร
ผศ.ดร.ปิยวรรณ ศุภวิทิตพัฒนา ผศ.ดร.เกตุการ ดาจันทา ดร.อุทัยวรรณ ฉัตรธง ผศ.พิมพ์ชนก พริกบุญจันทร์	วิทยากร	การพัฒนาศักยภาพของ อุตสาหกรรมแปรรูป อาหารเพื่อสร้างเติบโต ธุรกิจ:การพัฒนาศักยภาพ ผู้ประกอบการใน อุตสาหกรรมแปรรูป เนื้อสัตว์	ต.วงษ์อ้อม จ.พิษณุโลก





## โครงการตามแนวพระราชดำริ

1. โครงการศูนย์การเรียนรู้เกษตรอินทรีย์ทะเลแก้ว เพื่อขับเคลื่อนปรัชญาเศรษฐกิจพอเพียง โดยศูนย์การเรียนรู้เกษตรอินทรีย์ทะเลแก้วฯ จัดตั้งขึ้นเป็นหน่วยงานในกำกับของคณะฯ เพื่อเป็นแหล่งเรียนรู้ทางด้านเกษตรอินทรีย์ โดยอยู่บนพื้นฐานของหลักปรัชญาเศรษฐกิจพอเพียง รวมถึงการศึกษาวิจัย พัฒนาเทคโนโลยีชีวภาพเพื่อการเกษตรและอุตสาหกรรมเกษตร การพลังงานและการจัดการสิ่งแวดล้อม ตามหลักปรัชญาเศรษฐกิจพอเพียง ปัจจุบันเป็นศูนย์เรียนรู้ในเครือข่ายกิจกรรมธรรมชาติ มูลนิธิกิจกรรมธรรมชาติ โดยในปีงบประมาณ 2556 มีกิจกรรมที่ดำเนินการที่สำคัญได้แก่

- กิจกรรม ปั่นจักรยานกู้วิกฤต คืนชีวิตาให้ท้องทะเลไทย โดยร่วมมือกับ สถาบันเศรษฐกิจพอเพียง หน่วยงานภาครัฐและเอกชน โดยมีวัตถุประสงค์ เป็นการรณรงค์ให้เกิดการฟื้นฟูทรัพยากรธรรมชาติ ดิน น้ำ ป่าและท้องทะเลไทย และเผยแพร่ปรัชญาเศรษฐกิจพอเพียง โดยจัดกิจกรรมในวันที่ 1 – 31 ตุลาคม 2555



- กิจกรรม ฟื้นฟูลุ่มน้ำเมืองสองแคว พิษณุโลก โดยร่วมมือกับ สถาบันเศรษฐกิจพอเพียง หน่วยงานภาครัฐและเอกชน โดยมีวัตถุประสงค์ เพื่อให้ประชาชนในพื้นที่ตระหนักถึงวิกฤตสิ่งแวดล้อมในปัจจุบันและเพื่อฟื้นฟูทรัพยากรในผืนดิน ผืนป่าและแหล่งน้ำ ในจังหวัดพิษณุโลก โดยจัดกิจกรรมในวันที่ 19 – 25 พฤศจิกายน 2555



• **กิจกรรม เราชักต้นน้ำ** จากเอไอเอส สานรักปี 3 โดยร่วมมือกับ สถาบันเศรษฐกิจพอเพียง และ บริษัท แอดวานซ์ อินโฟร์ เซอร์วิส จำกัด(มหาชน) โดยมีวัตถุประสงค์ เพื่อสร้างจิตสำนึกแก่เยาวชนในเขตลุ่มน้ำเจ้าพระยา 11 จังหวัด ในการอนุรักษ์ต้นน้ำและทรัพยากรธรรมชาติ โดยจัดกิจกรรมเดือน ธันวาคม 2555 – มกราคม 2556



• **ร่วมงานมหกรรมคืนชีวิตให้แผ่นดิน ครั้งที่ 7 ตอน “อีดแนวกิน ลีนแนวแท้”**อาหารหมดโลก มนุษย์สูญพันธุ์ เป็นการเผยแพร่ องค์ความรู้ ที่เป็นศาสตร์วิชาที่ในหลวงพระราชทานไว้ให้แก่คนไทย เพื่อแสดงให้เห็นว่าเศรษฐกิจพอเพียง ไม่ได้เป็นเพียงแค่ปรัชญาหรือทฤษฎีในแผ่นกระดาษ แต่เป็นองค์ความรู้ ที่ไม่ได้แยกส่วนออกไปจากวิถีชีวิต สามารถนำมาแปลงสู่การปฏิบัติ ให้เกิดผลเป็นรูปธรรมและสามารถแก้ไขปัญหาได้จริง ทั้งนี้ มูลนิธิสิริกรรมธรรมชาติได้มอบ ประกาศเกียรติคุณแก่คณะเทคโนโลยีการเกษตรและอาหาร เป็นหน่วยงานที่สนับสนุนเสริมสร้างพลังสร้างคุณให้แผ่นดินด้วยการทำเกษตรอินทรีย์ โดยจัดกิจกรรมในวันที่ 15 - 17 มีนาคม 2556

• **ร่วมจัดงาน “มหกรรมข้าวและผักปลอดภัย” จ.เพชรบูรณ์** โดยร่วมมือกับ สำนักงานพาณิชย์กลุ่มจังหวัดภาคเหนือตอนล่าง 1 (ตาก,สุโขทัย,พิษณุโลก,อุตรดิตถ์และเพชรบูรณ์) โดยมี วัตถุประสงค์ เพื่อรณรงค์สร้างกระแสการขับเคลื่อนการพัฒนาเกษตรอินทรีย์อย่างเป็นระบบ ภายในงาน จัดให้มีกิจกรรมเศรษฐกิจวิชาการภายใต้หัวข้อ “ข้าวคุณภาพชุมชน คุณค่า มูลค่า สู่ความยั่งยืน” จัดกิจกรรมในวันที่ 29 เมษายน 2556





• จัดอบรมพัฒนาศักยภาพ ราชประชานุเคราะห์ ๓๓ โดยร่วมมือกับสถาบันเศรษฐกิจพอเพียง มูลนิธิกิจกรรมธรรมชาติ ร่วมกับกลุ่มนักป่นสะพานบุญและบริษัทสหพีร์ เอ็นจิเนียริ่ง จำกัด โดยมีวัตถุประสงค์เพื่อพัฒนาศักยภาพเยาวชนในโรงเรียนราชประชานุเคราะห์ ๓๓ จังหวัดลพบุรี ซึ่งอยู่ในการอุปถัมภ์ของท่านเจ้าคุณพระอุดมประชาทร เจ้าอาวาสวัดพระบาทน้ำพุ ได้จัดกิจกรรม การฝึกอบรมอาชีพให้กับนักเรียน โดยน้อมนำหลักปรัชญาของเศรษฐกิจพอเพียงมาเป็นแนวปฏิบัติในการดำเนินชีวิต ในวันที่ 22 – 26 พฤษภาคม 2556



• เป็นแหล่งศึกษาดูงานด้านปรัชญาเศรษฐกิจพอเพียง ของหน่วยงานต่างๆ รวมถึงนักเรียน นักศึกษา จากสถาบันภายในและภายนอกสถาบัน



2. โครงการถ่ายทอดเทคโนโลยีการผลิตและใช้น้ำมันไบโอดีเซล ตามแนวพระราชดำริ เป็นโครงการที่คณะฯ ดำเนินการมาอย่างต่อเนื่อง โดยได้จัดสร้างโรงงานผลิตน้ำมันไบโอดีเซลขนาด 300 ลิตรต่อวัน โดยใช้เทคโนโลยีการผลิตอย่างง่ายและใช้เครื่องจักรที่ออกแบบเองภายในประเทศสามารถทำการผลิตและควบคุมได้ง่าย จัดทำเป็นโรงงานสาธิตให้กับผู้สนใจได้เข้าศึกษาดูงาน รวมถึงดำเนินการจัดฝึกอบรมถ่ายทอดเทคโนโลยีการผลิตและการใช้น้ำมันไบโอดีเซลอย่างต่อเนื่อง นอกจากนี้ยังรับซื้อน้ำมันพืชเก่าที่ใช้แล้วจากชุมชน เพื่อนำมาผลิตเป็นน้ำมันไบโอดีเซลและในปีงบประมาณ 2556 ได้ขยายผลไปยังโรงเรียนต่าง ๆ ในพื้นที่จังหวัดพิษณุโลก โดยได้จัดทำเป็นชุดผลิตไบโอดีเซลขนาดเล็ก เพื่อให้นักเรียนได้มีโอกาสเรียนรู้หลักการผลิตน้ำมันไบโอดีเซลจากน้ำมันเก่าที่ใช้แล้ว เป็นการเสริมสร้างแนวคิดด้านพลังงานทดแทน พร้อมทั้งได้มีการส่งเสริมการปลูกสบู่ดำ เพื่อสกัดน้ำมันและเผยแพร่กระบวนการจัดการ และเป็นแหล่งศึกษาดูงานด้านพลังงานทดแทน จากหน่วยงานต่างๆ ทั้งหน่วยงานภาครัฐและเอกชน



3. โครงการอนุรักษ์พันธุกรรมพืชอันเนื่องมาจากพระราชดำริ สมเด็จพระเทพรัตนราชสุดาฯ สยามบรมราชกุมารี (อนุรักษ์พรรณไม้น้ำ) เป็นโครงการที่คณะฯ ดำเนินการมาอย่างต่อเนื่อง เพื่อตอบสนองต่อแนวพระราชดำริของสมเด็จพระเทพรัตนราชสุดาฯ ดำเนินกิจกรรมปกป้องพันธุกรรมพืชสำรวจเก็บรวบรวมปลูกรักษาและศึกษาการใช้ประโยชน์ โดยมุ่งเน้นไปที่การอนุรักษ์พรรณไม้น้ำ โดยรวบรวมพรรณไม้น้ำ พืชผัก และสมุนไพรพื้นบ้าน เก็บต้นพันธุ์พืช ปลูก ขยายพันธุ์ การเก็บตัวอย่างแห้ง การดองเชียว และการทำโปสเตอร์แสดงในห้องแสดงพิพิธภัณฑ์ที่จำลองขึ้นตามความเหมาะสม เพื่อเป็นการบูรณาการกับการเรียนการสอน ในรายวิชา การเลี้ยงและเพาะพันธุ์ปลาสวยงาม การฝึกประสบการณ์วิชาชีพเกษตร วิชางานเกษตรในชีวิตประจำวัน เป็นแหล่งเรียนรู้สำหรับบุคคลทั่วไป หน่วยงานต่างๆที่



สนใจ ตลอดจนให้นักศึกษาศึกษาทดลอง และทำวิจัยต่างๆที่เกี่ยวข้องกับพรรณไม้ น้ำ พืชผักพื้นบ้าน และสมุนไพรต่างๆ

**4. โครงการฟาร์มตัวอย่างตามพระราชเสาวนีย์ ในสมเด็จพระนางเจ้าพระบรมราชินีนาถ** เป็นโครงการที่มุ่งพัฒนาเพื่อความกินดี อยู่ดี หรือพออยู่ พอกิน ให้กับประชาชนในชนบทโดยตรง เป็นแหล่งเรียนรู้งานด้านการปลูกพืชในพื้นที่ที่จำกัด การเลี้ยงสัตว์ และการนำเอาเศษวัสดุเหลือใช้ทางการเกษตรมาประยุกต์ในด้านการเกษตรทั้งปลูกพืชและเลี้ยงสัตว์ ตลอดจนเป็นแหล่งฝึกประสบการณ์วิชาชีพทางสัตวศาสตร์ การศึกษาค้นคว้า ทดลองและวิจัยที่เกี่ยวข้องกับการเลี้ยงสัตว์ประเภทต่างๆ จัดเป็นการบูรณาการการเรียนรู้ให้กับนักศึกษาในสาขาวิชาให้เกิดการเรียนรู้ด้วยการปฏิบัติจริง และนักศึกษาต่างสาขาวิชาที่มีความสนใจเกี่ยวกับการเลี้ยงสัตว์ การประยุกต์ใช้ของเหลือภายในฟาร์มมาใช้ให้เกิดประโยชน์อย่างยิ่ง

**5. โครงการเกษตรทฤษฎีใหม่ตามแนวพระราชดำริ** คณะฯ ได้ดำเนินงานโครงการเกษตรทฤษฎีใหม่ตามแนวพระราชดำริมาอย่างต่อเนื่อง เป็นระยะเวลา 6 ปี ตั้งแต่ปีงบประมาณ 2550 ซึ่งในปีงบประมาณ 2556 นี้ ยังได้มีการดำเนินโครงการต่อไป เพื่อให้เป็นแปลงสาธิตและแหล่งเรียนรู้แก่นักเรียน นักศึกษา เกษตรกรและประชาชนที่สนใจทั่วไป ผู้ดำเนินงานโครงการฯ ได้ยึดหลักการของเศรษฐกิจพอเพียงในการดำเนินงานเกษตรทฤษฎีใหม่ตามแนวพระราชดำริในการปฏิบัติงาน เพื่อให้พึ่งพาตนเองได้ มีความเป็นอยู่อย่างพอเพียง โดยใช้พื้นที่ในฟาร์มเกษตรพืชของคณะเทคโนโลยีการเกษตรและอาหาร มหาวิทยาลัยราชภัฏพิบูลสงคราม จังหวัดพิษณุโลก เป็นพื้นที่ดำเนินการ เกษตรทฤษฎีใหม่เป็นระบบการผลิตแบบพอเพียงให้สามารถเลี้ยงตัวเองและครอบครัวได้ โดยเน้นการปลูกข้าวซึ่งเป็นปัจจัยหลักที่ทุกครัวเรือนต้องบริโภคและมีข้าวเพียงพอสำหรับบริโภคตลอดปี ไม่ต้องซื้อหามาจากแหล่งอื่น โดยยึดหลักพึ่งตนเอง นอกจากนี้ยังต้องมีแหล่งน้ำเพื่อการเพาะปลูกในฤดูแล้งอย่างพอเพียง จึงจำเป็นต้องมีแหล่งเก็บกักน้ำและมีการจัดแบ่งที่ดิน เพื่อให้เกิดประโยชน์สูงสุด



## การทำนุบำรุงศิลปวัฒนธรรม

โครงการ/กิจกรรม	กลุ่มเป้าหมาย	จำนวน/คน	งบประมาณ/บาท	ผู้รับผิดชอบ/หน่วยงานที่รับผิดชอบ
ตามรอยธรรมบำเพ็ญประโยชน์	นักศึกษาทุกชั้นปี	448	20,000	ฝ่ายกิจการนักศึกษา
ร่วมกิจกรรม พิธีไหว้ครู-สู่ขวัญ	นักศึกษาทุกชั้นปี	448	-	ร่วมกับมหาวิทยาลัย
ทอดกฐินสามัคคี	นักศึกษาชั้นปีที่ 1	180	-	ร่วมกับมหาวิทยาลัย
เทศน์มหาชาติมหากุศล	นักศึกษาชั้นปีที่ 2	150	-	ร่วมกับมหาวิทยาลัย
ถวายเพล เทศกาลเข้าพรรษา	บุคลากรคณะฯ และนักศึกษาทุกชั้นปี	600	40,000	คณะเทคโนโลยีการเกษตรและอาหาร
การเพิ่มศักยภาพการแข่งขันผลิตภัณฑ์อาหารชุมชนจอมทอง	กลุ่มแม่บ้านชุมชนจอมทอง	35	35,000	สาขาวิชาวิทยาศาสตร์และเทคโนโลยีการอาหาร คณะเทคโนโลยีการเกษตรและอาหาร
ศูนย์เรียนรู้เกษตรอินทรีย์ทะเลแก้ว	เกษตรกร นักเรียน นักศึกษา และประชาชนทั่วไป	1,505	190,000	คณะเทคโนโลยีการเกษตรและอาหาร
โครงการ สืบสานภูมิปัญญาท้องถิ่นด้านการเกษตรและอาหาร : กรณีศึกษาการทำน้ำผักกระทอนชุมชนโคกผักหวาน อ.ชาติตระการ จ.พิษณุโลก	นักศึกษาคณะฯ  ผู้รู้ภูมิปัญญาท้องถิ่นด้านการเกษตรและอาหารพื้นบ้านในชุมชน	32  6	40,000	คณะเทคโนโลยีการเกษตรและอาหาร
โครงการสืบสานวัฒนธรรม เรียนรู้ภูมิปัญญา เสริมคุณค่าเยาวชน	นักศึกษาชั้นปีที่ 1	100	10,000	คณะเทคโนโลยีการเกษตรและอาหาร



## การพัฒนาบุคลากร

### 1. การพัฒนาบุคลากรหน่วยงานในประเทศ

ชื่อ - สกุล	หัวข้อเรื่อง/หลักสูตรที่ได้รับการพัฒนา	ระยะเวลา (วัน/เดือน/ปี)	งบประมาณ/บาท	หน่วยงานที่จัดหลักสูตร/สถานที่จัดหลักสูตร
ดร.สาคร สร้อยสังวาลย์	ประชุมเชิงปฏิบัติการเพื่อพิจารณาจุดอ่อน จุดแข็งโครงการฯ	10 ต.ค.2555	-	คณะวิทยาศาสตร์และเทคโนโลยี มหาวิทยาลัยราชภัฏกำแพงเพชร
ผศ.ดร.ธวัชชัย ศุภวิทพัฒนา	ประชุมประเมินร่างรายงานฉบับสมบูรณ์โครงการวิจัย เรื่อง การสังเคราะห์บริบทของความร่วมมือใช้ประโยชน์ของเหลือจากกล้วยฯ	14-15ต.ค. 2555	-	คณะวิศวกรรมศาสตร์และเทคโนโลยี อุตสาหกรรม มหาวิทยาลัยศิลปากร วิทยาเขตพระราชวังสนามจันทร์ จังหวัดนครปฐม
นายอดิศักดิ์ แก้วกองทรัพย์ ดร.สาคร สร้อยสังวาล ผศ.ดร.คงศักดิ์ ศรีแก้ว อาจารย์ชนิษฐา ไชยแก้ว ผศ.อรพิน เสละคร ผศ.ศิริพร ไชยเมือง ผศ.ทรงพรรณ สังกัทรัพย์ ผศ.ประภาศิริ ใจม่วง ผศ.พิมพ์ชนก พริกบุญจันทร์ ผศ.ดร.น้ำทิพย์ วงศ์ประทีป ดร.ชุติมา เลิศลักษณ์ ผศ.ดร.เกตุการ ดาจินทา ดร.อุทัยวรรณ ฉัตรธง ดร.สุภาวดี แหยมคง อาจารย์วณิชญา ฉิมนาค อาจารย์เปรมนภา สีโสภา อาจารย์กนกวรรณ พรหมจัน ตรงพรดรัล จุลกัลป์ นางผุสดี เจริญชอบ อาจารย์รัฐสุขชัย สายรวมญาติ ดร.จักรกฤษ ศรีละออ นายพนม อินทสิทธิ์ นางสาวจิราพร น่วมนุช นางสาวกรวรรณ ทองสอน นางสุนันทา ยอดเกต นางบุญเลิศ กลิ่นทับ นางสาวเข็มจิรา บุญเลิศ นางสาวสุกัญญา แต่งโม นายเขมชาติ เอี่ยมอ่อน นายกนกพล เรืองลือ	ประชุมสัมมนาเชิงปฏิบัติการ ทบทวนแผนยุทธศาสตร์การพัฒนาคณะเทคโนโลยีการเกษตรและอาหาร	6-7ตุลาคม 2555	72,400.- บาท	โรงแรมบริซฮิลล์เขาแก้ว อ.เขาแก้ว จ.เพชรบูรณ์

ชื่อ - สกุล	หัวข้อเรื่อง/หลักสูตรที่ได้รับการพัฒนา	ระยะเวลา (วัน/เดือน/ปี)	งบประมาณ/บาท	หน่วยงานที่จัดหลักสูตร/สถานที่จัดหลักสูตร
ดร.สุภาวดี แหม่มคง	การสร้างเครื่องมือวิจัยที่มีคุณภาพขั้นสูง	14-16พ.ย. 2555	9,000.-บาท	โรงแรมกานต์มณีพลาซ ถ.ประดิพัทธ์ สะพานควายกรุงเทพฯ
ดร.คงศักดิ์ ศรีแก้ว	Open Innovation	26-28พ.ย. 2555	9,000.-บาท	โรงแรมแชงกรีลา กรุงเทพมหานคร
ดร.ชุติมา เลิศลักษณ์	การประชุมวิชาการข้าวแห่งชาติ	21-23ธ.ค. 2555	9,000.-บาท	โรงแรม Swissotel Le Concordกรุงเทพฯ
ดร.สุภาวดี แหม่มคง	สัมมนาเครือข่ายการผลิตและการตลาดโคเนื้อในพื้นที่	17-19ธ.ค. 2555	-	อาคารฝึกอบรมศูนย์วิจัยและบำรุงพันธุ์สัตว์ภาค จ. ตาก
ดร.สาคร สร้อยสังวาลย์	สัมมนาสุขภาพแห่งชาติ ครั้งที่ 5 พ.ศ. 2555	18-20 ธ.ค. 2555	-	ศูนย์นิทรรศการและการประชุมไบเทค บางนา กรุงเทพฯ
ดร.พรดรัล จุลกัลป์	สัมมนาวิชาการ Consumer Emotion Profile of Foods and Sensory liking	8 ม.ค. 2556	2,988.-บาท	สถาบันค้นคว้าและพัฒนาผลิตภัณฑ์อาหาร มหาวิทยาลัยเกษตรศาสตร์
ผศ.พิมพ์ชนก พริกบุญจันทร์	สัมมนาวิชาการ Consumer Emotion Profile of Foods and Sensory liking	7-9 ม.ค. 2556	2,988.-บาท	สถาบันค้นคว้าและพัฒนาผลิตภัณฑ์อาหาร มหาวิทยาลัยเกษตรศาสตร์
นายอดิศักดิ์ แก้วทองทรัพย์	ประชุมวิชาการนานาชาติ	11 ม.ค.2556	19,000.-บาท	โรงแรมดุสิต โอเชี่ยนลันด์ รีสอร์ท จ. เชียงราย
ดร.สาคร สร้อยสังวาลย์	สัมมนาวิชาการ เรื่อง ธรรมชาติบำบัดเพื่อการพัฒนาสุขภาพ มหาวิทยาลัย : กลุ่มมหาวิทยาลัยภาคเหนือ	24-25 ม.ค. 2556	50,000.-บาท	โรงแรมเซ็นทารา ดวงตะวัน เชียงใหม่
ผศ.ดร.น้ำทิพย์ วงศ์ประทีป	ประชุม เรื่อง การบูรณาการแผนปฏิบัติการสำหรับยุทธศาสตร์ประเทศฯ	14-18 ม.ค. 2556	10,000.-บาท	ศูนย์ประชุมอุทยานวิทยาศาสตร์ประเทศไทย สำนักงานพัฒนาวิทยาศาสตร์และเทคโนโลยีแห่งชาติ อุทยานวิทยาศาสตร์ประเทศไทย จ. ปทุมธานี
น.สพ.ปรีชา มูลสาร	Pre-Congress Workshop “Reproductive Biotechnology in Buffalo”	29 เม.ย.-5 พ.ค. 2556	17,220.-บาท	ศูนย์วิจัยเทคโนโลยีชีวภาพและเซลล์ต้นกำเนิด สำนักวิชาเทคโนโลยีชีวภาพ มหาวิทยาลัยสุรนารี จ. นครราชสีมา
นางสาวน้ำทิพย์ วงศ์ประทีป	ประชุม การติดตามความก้าวหน้าการดำเนินการสำรวจและนำเข้าข้อมูลฯ	1 ก.พ. 2556	20,000.-บาท	กระทรวงวิทยาศาสตร์และเทคโนโลยี กรุงเทพฯ
นายสาคร สร้อยสังวาลย์	ประชุม ระดมความคิดเห็นจัดทำภาพอนาคตอุดมศึกษาสาขาเกษตร 10 ปีข้างหน้า ครั้งที่ 2	6 มี.ค.2556	-	ห้องประชุมสุขุมอัครเวศน์ อาคารเฉลิมพระเกียรติ ชั้น 3 คณะเกษตรศาสตร์ มหาวิทยาลัยเชียงใหม่จ. เชียงใหม่
ผศ.ประภาศิริ ใจผ่อง	ประชุมวิชาการสัตวศาสตร์แห่งชาติ ครั้งที่ 2	11-13มี.ค. 2556	7,664.-บาท	อาคารวชิราวุธสนธิ คณะเกษตร มหาวิทยาลัยเกษตรศาสตร์ กรุงเทพฯ

ชื่อ - สกุล	หัวข้อเรื่อง/หลักสูตรที่ได้รับบริการพัฒนา	ระยะเวลา (วัน/เดือน/ปี)	งบประมาณ/บาท	หน่วยงานที่จัดหลักสูตร/สถานที่จัดหลักสูตร
ดร.ชุติมา เลิศลักษณ์	ฝึกอบรม การวางแผนและควบคุมการผลิตสำหรับอุตสาหกรรม	20-21 มี.ค. 2556	-	อิมแพคเมืองทองธานี
ผศ.พิมพ์ชนก พริกบุญจันทร์ ดร.พรดรัล จุลกัลป์ ดร.อารีรัตน์ อิ่มศิลป์	ฝึกอบรม เรื่อง พฤติกรรมผู้บริโภคสำหรับการพัฒนาผลิตภัณฑ์ในอุตสาหกรรมเกษตร	19-22 มีนาคม 2556	6,000.-บาท	อิมแพคเมืองทองธานี
ผศ.ดร.ปิยวรรณ ศุภวิทิตพัฒนา	สัมมนาวิชาการ เรื่อง โครงการทุนวิจัยมหาบัณฑิต สกว. สาขาวิทยาศาสตร์และเทคโนโลยี ครั้งที่ 7	2-3 เม.ย. 2556	-	โรงแรมจอมเทียน ฟาร์ม บีช รีสอร์ท เมืองพัทยา จ. ชลบุรี
ดร.อุทัยวรรณ ฉัตรธง	การจัดทำแผนยุทธศาสตร์และการเชื่อมโยงสู่แผนปฏิบัติการ	24-25 เม.ย. 2556	3,000.-บาท	โรงแรม ที. เค. พาเลซ ถ. แจ้งวัฒนะ กรุงเทพฯ
ผศ.ดร.คงศักดิ์ ศรีแก้ว	พัฒนาสมรรถนะผู้บริหารมหาวิทยาลัย	29-30เม.ย. 2556	-	โรงแรมทรพย์ไพรวัลย์แกรนด์ไฮเทล แอนด์ รีสอร์ท พิษณุโลก
อาจารย์ชนิษฐา ไชยแก้ว อาจารย์วณิชญา นิมนาค	Thai GAP Level 2	23-24พ.ค. 2556	6,000.-บาท	ห้องจูปีเตอร์ 11 ชั้น 1 อาคารชาเลนเจอร์ฮอลล์ อิมแพค เมืองทองธานี กรุงเทพฯ
ผศ.ประกาศิณี ใจผ่อง อาจารย์วณิชญา นิมนาค	การสำรวจจัดทำฐานข้อมูลทรัพยากรท้องถิ่น	20-23พ.ค. 2556	4,500.-บาท	จ. พิษณุโลก จ. นครสวรรค์, จ. อุตรดิตถ์
นางสาวสุกัญญา แดงโม นายอุบล ทองสุวรรณ	การขยายพันธุ์กวาง	23 พ.ค. 2556	4,000.-บาท	ปศุสัตว์จังหวัดเพชรบูรณ์
ดร.พรดรัล จุลกัลป์	Technologies for agricultural mitigation and sustainability	2-3 ม.ย. 2556	5,000.-บาท	โรงแรมมิราเคิลแกรนด์ คอนเวนชั่น กรุงเทพฯ
ผศ.ดร.ปิยวรรณ ศุภวิทิตพัฒนา	การจัดทำหลักสูตรวิชาการแปรรูปสินค้าเกษตร	10-15 มี.ย. 2556	-	โรงแรมเจริญดี ขอนแก่น อ.เมือง ขอนแก่น จ.ขอนแก่น
อาจารย์ชนิษฐา ไชยแก้ว ดร.จักรกฤษ ศรีล่อ อาจารย์วณิชญา นิมนาค นายณัฐพงษ์ พรดองก่อ นายเขมชาติ เอี่ยมอ่อน	หลักสูตรผู้ตรวจประเมินรุ่นใหม่ร่วมกับสถาบันการศึกษา ภายใต้โครงการพัฒนาและส่งเสริมการตรวจสอบและรับรองคุณภาพข้าวให้ได้มาตรฐานปี 2556	10-14 มี.ย. 2556	-	ห้องประชุมปางอุบล และห้องประชุมนิลบล โรงแรมวังจันทร์ริเวอร์วิว
นางสาวเขมจิรา บุญเลิศ นางดวงกมล โดมิ	การจัดการความปลอดภัยในห้องปฏิบัติการงาน	6 มี.ย.2556	-	มหาวิทยาลัยนครสวรรค์ จังหวัดพิษณุโลก
ผศ.ยิ่งลักษณ์ มูลสาร อาจารย์เปรมนภา สีโสภาก	สัมมนาวิชาการโครงการ PBL Teaching Method for 21 st Century in Classroom	27-28 ,มี.ย. 2556	-	ห้องคอนเวนชั่น ชั้น 4 อาคาร 40 ปี มหาวิทยาลัยศรีปทุม บางเขน กรุงเทพฯ
ผศ.ดร.ปิยวรรณ ศุภวิทิตพัฒนา	การเตรียมความพร้อมสู่ประชาคมอาเซียนสำหรับอาจารย์ มหาวิทยาลัยราชภัฏทั่วประเทศไทย	7-8 ก.ค. 2556	-	โรงแรมราวินทรา บีช รีสอร์ท แอนด์ สปา หาดจอมเทียน พัทยา จังหวัดชลบุรี



ชื่อ - สกุล	หัวข้อเรื่อง/หลักสูตรที่ได้รับการพัฒนา	ระยะเวลา (วัน/เดือน/ปี)	งบประมาณ/บาท	หน่วยงานที่จัดหลักสูตร/สถานที่จัดหลักสูตร
ผศ.ประภาศิริ ใจผ่อง	ประชุมวิชาการและนิทรรศการ ทรัพยากรไทยนำสิ่งดีงานสู่ตาโลก	16-17 มิ.ย. 2556	2,500 บาท	ห้องประชุมโรงละคร สำนัก พระราชวัง พระราชวังดุสิต
นางสาวพรดรีล จุลกัลป์	Food innovation asia conference 2013	12-15 มิ.ย. 2556	1,500 บาท	ไบเทค บางนา กรุงเทพฯ
ผศ.ประภาศิริ ใจผ่อง ผศ.สุตารัตน์ สุตพันธ์	อบรมด้านชีวโมเลกุลทาง การเกษตรให้แก่ครูเกษตร	19-21 มิ.ย. 2556	4,000 บาท	คณะครุศาสตร์อุตสาหกรรม สถาบันเทคโนโลยีพระจอมเกล้าฯ
ดร.มลนิภา ศิลอาสน์	สัมมนาคุณภาพอาหารและการ วิเคราะห์เนื้อสัมผัส	20 มิ.ย. 2556	3,000 บาท	บริษัท ไชแอนดีฟิค โปรโมชัน จำกัด เขตพระโขนง กรุงเทพฯ
ดร.สาคร สร้อยสังวาลย์	ประชุม Transformative Scenario Planning	4-8 ก.ค. 2556	-	โรงแรมราชวดี รีสอร์ท แอนด์ โฮ เทล จังหวัดขอนแก่น
อาจารย์ชนิษฐา ไชยแก้ว อาจารย์วณิชญา ฉิมนาค นายณัฐพงษ์ พรตอนก่ นายเขมชาติ เอี่ยมอ่อน	กระบวนการผลิตยางพารา	2-8 มิ.ย. 2556	4,000 บาท	องค์การสวนยาง อ.นาบอน จ. นครศรีธรรมราช
อาจารย์ณรทมล เล่าห์รอดพันธ์ ผศ.ประภาศิริ ใจผ่อง ดร.สุภาวดี แหม่มคง	การสร้างความเข้มแข็งทาง การเกษตรด้วยเครือข่ายวิชาการ ในเอเชียตะวันออกเฉียง	2-3 ส.ค. 2556	1,000 บาท	คณะเกษตรศาสตร์ ทรัพยากรธรรมชาติและ สิ่งแวดล้อม มหาวิทยาลัยนเรศวร
อาจารย์เปรมนภา สีโสภา ดร.ชุติมา เลิศลักษณ์ อาจารย์กนกวรรณ พรหมจัน อาจารย์รัฐชัย สายรวมญาติ	การประชุมวิชาการ นเรศวรวิจัย ครั้งที่ 9	29 ก.ค. 2556	1,700 บาท	มหาวิทยาลัยนเรศวร
ดร.สุภาวดี แหม่มคง	ก้าวแรกสู่คู่มืออาชีพ รุ่นที่ 9	4-9 ส.ค. 2556	3,500 บาท	ห้องประชุมศาสตราจารย์วิจิตร ศรีสอ้าน ชั้น 5 สมุทรสงคราม
นางสาวเขมจิรา บุลเลิศ	ประชุมวิชาการเกษตรนเรศวร ครั้งที่ 11	30-31 ก.ค. 2556	-	มหาวิทยาลัยนเรศวร
ดร.พรดรีล จุลกัลป์ อาจารย์เปรมนภา สีโสภา อาจารย์กนกวรรณ พรหมจัน	งานเกษตรนเรศวรครั้งที่ 11	30 ก.ค. 2556	-	มหาวิทยาลัยนเรศวร
ดร.จักรกฤษ ศรีล่อ ผศ.สุตารัตน์ สุตพันธ์ อาจารย์ชนิษฐา ไชยแก้ว อาจารย์วณิชญา ฉิมนาค นายณัฐพงษ์ พรตอนก่ นายเขมชาติ เอี่ยมอ่อน	การศึกษาดูงานด้านการเกษตร	3-5 ส.ค. 2556	50,000 บาท	หน่วยงานทางการเกษตรจังหวัด ปทุมธานี จังหวัดชลบุรี จังหวัด ระยอง จังหวัดจันทบุรี
ผศ.สุตารัตน์ สุตพันธ์ อาจารย์ชนิษฐา ไชยแก้ว ดร.จักรกฤษ ศรีล่อ นายณัฐพงษ์ พรตอนก่ นายเขมชาติ เอี่ยมอ่อน นายราวิน เอี่ยมหุ นางสุนันทา ยอดเกตุ	การศึกษาดูงานของบุคลากร สาขาวิชาเกษตรศาสตร์	7 สิงหาคม 2556	8,000 บาท	หน่วยงานทางการเกษตร จังหวัด เพชรบูรณ์

ชื่อ - สกุล	หัวข้อเรื่อง/หลักสูตรที่ได้รับการพัฒนา	ระยะเวลา (วัน/เดือน/ปี)	งบประมาณ/บาท	หน่วยงานที่จัดหลักสูตร/สถานที่จัดหลักสูตร
นางชวนฝัน กองพล นางบุญเลิศ กลิ่นทับ				
อาจารย์วณิชญา นิมนาค	ประชุมวิชาการเกษตรนเรศวร	30 ก.ค. 2556	-	คณะเกษตรศาสตร์ทรัพยากรและสิ่งแวดล้อม มหาวิทยาลัยนเรศวร
ดร.จักรกฤษ ศรีละออ	การใช้ประโยชน์ทางด้านพลังงานจากกระบวนการหมักของเหลือทิ้ง	21-22 ส.ค. 2556	-	โรงแรมโฆษะ อ.เมือง จ.ขอนแก่น
ดร.สาคร สร้อยสังวาลย์	การศึกษาหลักสูตรการบริหารเศรษฐกิจสาธารณะสำหรับนักบริหารระดับสูง รุ่นที่ 12	15-20 ส.ค. 2556	11,000 บาท	ณ สถาบันพระปกเกล้า กรุงเทพฯ
ดร.มลนิภา ศิลาอาสน์	งานมหกรรมงานวิจัยแห่งชาติ 2013	22-27 ส.ค. 2556	-	โรงแรมเซ็นทาราแกรนด์และบางกอกคอนเวนชันเซ็นเตอร์ เซ็นทรัลเวิลด์
ดร.ณกรมล เล่าห์รอดพันธ์	มหกรรมงานวิจัยแห่งชาติ 2556	23-24 ส.ค. 2556	5,000 บาท	โรงแรมเซ็นทาราแกรนด์และบางกอกคอนเวนชันเซ็นเตอร์ เซ็นทรัลเวิลด์
ดร.สุภาวดี แหยมคง ผศ.ประกาศิรี ใจผ่อง ผศ.พิมพ์ชนก พริกบุญจันทร์	มหกรรมงานวิจัยแห่งชาติ 2556	22-27 ส.ค. 2556	80,000 บาท	โรงแรมเซ็นทาราแกรนด์และบางกอกคอนเวนชันเซ็นเตอร์ เซ็นทรัลเวิลด์
ดร.สาคร สร้อยสังวาลย์	การศึกษาหลักสูตรการบริหารเศรษฐกิจสาธารณะสำหรับนักบริหารระดับสูง รุ่นที่ 12	15-20 ส.ค. 2556	8,000 บาท	ณ สถาบันพระปกเกล้า กรุงเทพฯ
นายเขมชาติ เอี่ยมอ่อน อาจารย์วณิชญา นิมนาค	ศึกษาดูงานการผลิตยางพาราชนิดยางแผ่น	24-25 ส.ค. 2556	7,600 บาท	สวนยางพารา ต.บ้านแยง อ.นครไทย จ.พิษณุโลก
ผศ.ดร.ปิยวรรณศุภวิทิตพัฒนา	จัดทำแผนธุรกิจเครื่องตีไม้เซเดอร์กล้วยจากไซร์ปกล้วย	29 ส.ค. 2556	-	มหาวิทยาลัยเกษตรศาสตร์ บางเขน กรุงเทพฯ
อาจารย์ชนิษฐา ไชยแก้ว	การตรวจรับรองแหล่งผลิต GAP พืช	2-6 ก.ย. 2556	-	โรงแรมลาฟาโลมา อ.เมือง จ.พิษณุโลก
อาจารย์วณิชญา นิมนาค	ประชุมวิชาการประจำปี 2556 ศูนย์วิจัยควบคุมศัตรูพืชโดยชีวินทรีย์แห่งชาติ (วช.)	3-6 ก.ย. 2556	-	โรงแรมดุสิต โอส์แลนด์ รีสอร์ท อ.เมือง จ.เชียงราย
ผศ.ดร.น้ำทิพย์ วงษ์ประทีป อาจารย์รัฐชัย สายรวมญาติ	ฝึกอบรมเชิงปฏิบัติการ เรื่องการประยุกต์ใช้ในระบบภูมิสารสนเทศเพื่อการจัดการน้ำชุมชน	20-21 ก.ย. 2556	4,848 บาท งบกระทรวง วิทยาศาสตร์ฯ	ห้องฝึกอบรมคอมพิวเตอร์ ชั้น 7 อาคารพระจอมเกล้า  กระทรวงวิทยาศาสตร์ฯ กรุงเทพฯ

## 2. การพัฒนาบุคลากรหน่วยงานต่างประเทศ

ชื่อ - สกุล	หัวข้อเรื่อง/หลักสูตรที่ ได้รับการพัฒนา	ระยะเวลา (วัน/เดือน/ปี)	งบประมาณ	หน่วยงาน ที่จัดหลักสูตร/สถานที่จัด หลักสูตร
นายคงศักดิ์ ศรีแก้ว	การร่วมมือทางการศึกษา ในแขวงสะหวันนะเขต	12 – 14 ต.ค. 2556	22,500 บาท	ณ สาธารณรัฐประชาธิปไตย ประชาชนลาว
นายอดิศักดิ์ แก้วกองทรัพย์	โครงการแลกเปลี่ยน เรียนรู้วัฒนธรรมอาเซียน	13-16 มิ.ย. 2556	-	ณ สาธารณรัฐประชาธิปไตย ประชาชนลาว

## ความร่วมมือกับนานาชาติ

ชื่อโครงการ	รายชื่อมหาวิทยาลัย	ประเทศ	หมายเหตุ
The International Association for the Exchange of Students for Technical Experience (IAESTE)	กว่า 1,000 แห่งทั่วโลก ร่วมโครงการ	ทั่วโลก	โครงการแลกเปลี่ยนนักศึกษา
FARO Global	กลุ่มมหาวิทยาลัยใน ประเทศสเปน	Spain	โครงการแลกเปลี่ยนนักศึกษาและ นักวิจัย
Memorandum of Understanding (MOU) Faculty of Food and Agricultural Technology Pibulsongkram Rajabhat University – Thailand and Center for Environmental Education Kyoto University of Education - Japan	Center for Environmental Education Kyoto University of Education - Japan	Japan	Cooperation shall be carried out through such activities activities as: a. Exchange of students and/or interns b. Exchange of faculty and/or staff c. Joint research activities and publications d. Participation in seminars and academic meetings e. Exchange of academic materials and other information f. Special short-term academic programs, including language and culture studies g. Professional development and training workshops h. Quality assurance / accreditation programs.

### นักศึกษาแลกเปลี่ยนจากโครงการ Faro Global ในช่วงปีงบประมาณ 2556

จากความร่วมมือกับต่างประเทศผ่านโครงการต่างๆ ดังกล่าวข้างต้น ทำให้มีนักศึกษาแลกเปลี่ยนจากต่างประเทศ มาฝึกงานหรือช่วยงานวิจัยในคณะเทคโนโลยีการเกษตรและอาหารอย่างต่อเนื่อง ซึ่งเป็นการเสริมทักษะการใช้ภาษาให้กับนักศึกษาและบุคลากรของคณะฯ รวมถึงแสดงให้เห็นถึงศักยภาพในการประสานงานกับต่างประเทศของคณะฯ โดยในปีงบประมาณ 2556 มีนักศึกษาจากต่างประเทศมาฝึกงานในคณะฯ จำนวน 2 คน ได้แก่

1. Mr. Antonio Luis González Sánchez โครงการ Faro Global ฝึกงาน/ช่วยวิจัย ด้านวิทยาศาสตร์การอาหาร เป็นระยะเวลา 6 เดือน
2. Mr. Pablo Arranz Martínez โครงการ Faro Global ฝึกงาน/ช่วยวิจัย ด้านวิทยาศาสตร์การอาหาร เป็นระยะเวลา 6 เดือน
3. Miss. Ruiz Jimenez โครงการ Faro Global ฝึกงาน/ช่วยวิจัย ด้านวิทยาศาสตร์การอาหาร เป็นระยะเวลา 6 เดือน
4. Miss. Segovia De La Revilla โครงการ Faro Global ฝึกงาน/ช่วยวิจัย ด้านวิทยาศาสตร์การอาหาร เป็นระยะเวลา 6 เดือน



## การประกันคุณภาพการศึกษา

### ผลการประเมินคุณภาพภายในปีการศึกษา 2555

ในปีการศึกษา 2555 คณะเทคโนโลยีการเกษตรและอาหารมีผลการประเมินอยู่ในเกณฑ์ดีมาก โดยมีค่าเฉลี่ยทุกตัวบ่งชี้ของผลการประเมิน 9 องค์ประกอบ 35 ตัวบ่งชี้ (ไม่รวมตัวบ่งชี้ที่ 15, 16, 17 และ 18) เท่ากับ 4.74 คณะฯ สามารถประเมินได้ครบทุกมิติของระบบการประกันคุณภาพ คือ ด้านปัจจัยนำเข้า (Input) กระบวนการ (Process) และผลผลิต (output) โดยการประเมินด้านปัจจัยนำเข้าอยู่ในระดับดี ด้านกระบวนการอยู่ในระดับดีมาก และด้านผลผลิตอยู่ในระดับดีมาก เมื่อพิจารณาผลการประเมินของคณะจำแนกตามองค์ประกอบได้ดังนี้

#### 1. ผลการประเมินคุณภาพรายองค์ประกอบ

องค์ประกอบที่ 1	ปรัชญา ปณิธาน วัตถุประสงค์ และแผนการดำเนินการ มีค่าเฉลี่ยเท่ากับ 5.00 อยู่ในระดับดีมาก
องค์ประกอบที่ 2	การเรียนการสอน มีค่าเฉลี่ยเท่ากับ 4.50 อยู่ในระดับดี
องค์ประกอบที่ 3	การพัฒนานักศึกษา มีค่าเฉลี่ยเท่ากับ 5.00 อยู่ในระดับดีมาก
องค์ประกอบที่ 4	การวิจัย มีค่าเฉลี่ยเท่ากับ 5.00 อยู่ในระดับดีมาก
องค์ประกอบที่ 5	การบริการวิชาการแก่สังคม มีค่าเฉลี่ยเท่ากับ 5.00 อยู่ในระดับดีมาก
องค์ประกอบที่ 6	การทำนุบำรุงศิลปวัฒนธรรม มีค่าเฉลี่ยเท่ากับ 4.67 อยู่ในระดับดีมาก
องค์ประกอบที่ 7	การบริหารและการจัดการ มีค่าเฉลี่ยเท่ากับ 4.76 อยู่ในระดับดีมาก
องค์ประกอบที่ 8	การเงินและงบประมาณ ค่าเฉลี่ยเท่ากับ 5.00 อยู่ในระดับดีมาก
องค์ประกอบที่ 9	ระบบและกลไกการประกันคุณภาพ มีค่าเฉลี่ยเท่ากับ 4.47 อยู่ในระดับดี
องค์ประกอบที่ 97	ตัวบ่งชี้อัตลักษณ์ มีค่าเฉลี่ยเท่ากับ 4.83 อยู่ในระดับดีมาก

#### 2. จุดแข็ง/แนวทางเสริมจุดแข็ง

1. ผู้บริหารของคณะฯ มีวิสัยทัศน์ และความสามารถในการวางแผนยุทธศาสตร์การพัฒนา คณะฯ ได้อย่างดี
2. มีส่วนร่วมในการทบทวนและจัดทำแผนยุทธศาสตร์ฯ นอกจากนี้ยังมีการจัดทำแผนปฏิบัติการประจำปี 5 ปี (2555-2559) ที่ชัดเจนและสอดคล้องกับแผนกลยุทธ์ของคณะฯ
3. ผลงานวิจัยสามารถตอบโจทย์ในการแก้ปัญหาเพื่อพัฒนาให้กับชุมชนท้องถิ่นได้จริง เนื่องจากโจทย์วิจัยส่วนใหญ่มาจากการนำปัญหาที่ได้จากการบริการวิชาการมาต่อยอด และผลงานวิจัยสามารถนำไปใช้ประโยชน์ได้จริงกับชุมชน และเชิงพาณิชย์ พร้อมทั้งสามารถนำไปจดอนุสิทธิบัตรได้
4. นักวิจัยมีศักยภาพและผลงานวิจัยสามารถนำตีพิมพ์เผยแพร่ระดับนานาชาติได้

5. มีการสนับสนุนนักวิจัยหน้าใหม่เพื่อเพิ่มงานวิจัยของคณะฯ โดยมีการจัดสรรงบประมาณสำหรับนักวิจัยใหม่

6. การจัดการเรียนการสอนสอดแทรกด้านทำนุบำรุงศิลปวัฒนธรรมและภูมิปัญญาท้องถิ่น

7. บุคลากรของคณะฯ ตระหนักถึงความสำคัญของการประกันคุณภาพการศึกษาส่งผลให้การดำเนินงานของคณะฯ มีผลการประเมินอยู่ในระดับดีมากอย่างต่อเนื่อง

### 3. จุดที่ควรพัฒนา/ข้อเสนอแนะในการปรับปรุง

1. การปรับปรุงแผนยุทธศาสตร์การพัฒนาคณะฯ ควรเพิ่มผู้มีส่วนได้ส่วนเสียอื่นๆ ที่เกี่ยวข้อง
2. ควรเพิ่มกิจกรรมที่ส่งเสริมคุณวุฒิตามกรอบ มคอ. ด้านความรู้ให้ชัดเจน (ความรู้ทางวิชาชีพ) และเพิ่มเป้าหมาย KPI ในการประเมินแผนการจัดกิจกรรม
3. ควรมีการพัฒนาโจทย์วิจัยหรือโครงการวิจัยในลักษณะวิจัยที่เป็นชุดโครงการ
4. ควรมีการพัฒนาทักษะนักวิจัยเกี่ยวกับการบริหารจัดการงานวิจัย
5. ควรจัดทำแนวปฏิบัติที่ดีในการตีพิมพ์เผยแพร่บทความวิจัยและงานสร้างสรรค์
6. ควรมีการพัฒนาด้านทำนุบำรุงศิลปและวัฒนธรรม ทั้งในด้านการจัดกิจกรรมให้แก่ นักศึกษาและการวิจัยของคณาจารย์ให้เป็นที่ยอมรับของสังคมระดับชาติได้
7. ควรพัฒนาระบบเทคโนโลยีสารสนเทศในการจัดเก็บข้อมูลอย่างเป็นระบบ





## โครงการ/กิจกรรมเด่นในรอบปี

คณะเทคโนโลยีการเกษตรและอาหาร มุ่งมั่นดำเนินการกิจกรรมหลักครอบคลุมทั้งการจัดการเรียน การสอน การวิจัย การบริการวิชาการและทำนุบำรุงศิลปวัฒนธรรม โดยมีผลการดำเนินงานที่โดดเด่น ในรอบปีงบประมาณ 2556 ดังนี้

**1. การกิจด้านการจัดการเรียนการสอนและพัฒนาหลักสูตร** โดยในปีงบประมาณ 2556 คณะเทคโนโลยีการเกษตรและอาหาร พัฒนาหลักสูตรระดับบัณฑิตศึกษา เพิ่มขึ้นอีก 1 หลักสูตร คือ หลักสูตรวิทยาศาสตรมหาบัณฑิต สาขาวิชาเทคโนโลยีนิเวศ นอกจากนี้ยังได้จัดตั้งศูนย์พัฒนาผลิตภัณฑ์ สุขภาพ และศูนย์วิชาการสาธิตและอนุรักษ์พันธุกรรมเมือง

**2. การกิจด้านการวิจัย** ถือเป็นภารกิจที่มีความโดดเด่นที่สุดของคณะฯ มีผลงานเป็นที่ประจักษ์ ในระดับมหาวิทยาลัยโดยคณะฯ มีบุคลากรที่มีศักยภาพ ทำให้ได้รับการสนับสนุนทุนวิจัยจากหลากหลาย แหล่งทุน และเป็นทุนวิจัยขนาดใหญ่ (500,000-1,000,000 บาท) อีกทั้งยังสามารถผลิตผลงานวิจัยที่มี คุณภาพและก่อให้เกิดประโยชน์ทั้งในแง่ของการพัฒนางานด้านวิชาการ มีการตีพิมพ์ผลการวิจัยใน วารสารวิชาการนานาชาติที่มี impact factor สูง และด้านอุตสาหกรรมซึ่งช่วยแก้ปัญหาของ ผู้ประกอบการหรือโรงงานอุตสาหกรรมจากงานวิจัย นอกจากนี้ยังมีงานวิจัยที่มุ่งพัฒนาชุมชนท้องถิ่น บนฐานของการวิจัย ก่อให้เกิดการพัฒนาชุมชนอย่างเป็นรูปธรรม เช่น ชุมชนบ้านโคกผักหวาน ชุมชน จอมทอง เป็นต้น

**3. การกิจด้านการบริการวิชาการ** โดยคณะฯ มุ่งตอบสนองนโยบายของมหาวิทยาลัยฯ ในการ เป็นมหาวิทยาลัยเพื่อการบริการแก่ชุมชนและท้องถิ่น โดยได้ดำเนินการโครงการเพื่อการบริการวิชาการ ต่าง ๆ มากมาย ทั้งในรูปแบบของการจัดสรรงบประมาณภายใน นอกจากนี้แล้วยังได้รับการสนับสนุน งบประมาณจากหน่วยงานภายนอกในการดำเนินการโครงการบริการวิชาการ รวมถึงโครงการบริการ วิชาการที่ร้องขอจากชุมชนหรือหน่วยงานอื่นโดยมุ่งเน้นการพัฒนาเชิงพื้นที่ โดยคณะฯ ได้บูรณาการงาน ด้านบริการวิชาการเข้ากับงานด้านอื่น ๆ เช่นการจัดการเรียนการสอนและการวิจัย ผ่านการดำเนินงาน ของหลักสูตรสาขาวิชาต่าง ๆ และภารกิจด้านการสืบสานโครงการอันเนื่องมาจากพระราชดำริ

**4. การกิจด้านการสืบสานโครงการอันเนื่องมาจากพระราชดำริ** เป็นภารกิจสำคัญที่คณะฯ ดำเนินการมาอย่างต่อเนื่อง ในหลากหลายโครงการ โดยการจัดสรรงบประมาณภายในให้กับโครงการ ต่าง ๆ ได้แก่ โครงการศูนย์การเรียนรู้เกษตรอินทรีย์ทะเลแก้วเพื่อขับเคลื่อนปรัชญาเศรษฐกิจพอเพียง โครงการเกษตรทฤษฎีใหม่ตามแนวพระราชดำริ โครงการถ่ายทอดเทคโนโลยีการผลิตและการใช้น้ำมัน ไบโอดีเซล โครงการอนุรักษ์พันธุกรรมพืชอันเนื่องมาจากพระราชดำริสมเด็จพระเทพรัตนราชสุดาฯ สยามบรมราชกุมารี (อนุรักษ์พรรณไม้น้ำ) และโครงการฟาร์มตัวอย่างตามพระราชเสาวนีย์ สมเด็จพระนางเจ้าพระบรมราชินีนาถ ซึ่งโครงการต่าง ๆ เหล่านี้ได้ดำเนินการและก่อให้เกิดผลสัมฤทธิ์เป็นที่ ประจักษ์

**5. การสร้างเครือข่าย** คณะฯ ได้ให้ความสำคัญในการดำเนินงานในปัจจุบัน เพื่อให้ผลงานมีการใช้ประโยชน์อย่างเต็มที่ ตรงตามความต้องการ และช่วยเสริมสร้างความเข้มแข็งให้กับชุมชนได้อย่างแท้จริง ปัจจุบันคณะฯ มีความร่วมมือกับหน่วยงานต่าง ๆ ทั้งในรูปแบบของการลงนามในบันทึกข้อตกลงความร่วมมือทั้งภายในและภายนอกประเทศ เพื่อเป็นหน่วยร่วมดำเนินงาน และการจัดกิจกรรมร่วมมากมาย โดยกิจกรรมเด่นในปีงบประมาณ 2556 ได้แก่

1) Memorandum of Understanding (MOU) Faculty of Food and Agricultural Technology Pibulsongkram Rajabhat University – Thailand and Center for Environmental Education Kyoto University of Education – Japan

Cooperation shall be carried out through such activities activities as:

- a. Exchange of students and/or interns
- b. Exchange of faculty and/or staff
- c. Joint research activities and publications
- d. Participation in seminars and academic meetings
- e. Exchange of academic materials and other information
- f. Special short-term academic programs, including language and culture studies
- g. Professional development and training workshops
- h. Quality assurance / accreditation programs.

2) บันทึกข้อตกลงความร่วมมือเครือข่ายด้านประกันคุณภาพการศึกษาระดับคณะฯ ระหว่างคณะเทคโนโลยีการเกษตรและอาหาร มหาวิทยาลัยราชภัฏพิบูลสงคราม และคณะวิทยาศาสตร์และเทคโนโลยี มหาวิทยาลัยราชภัฏกำแพงเพชรโดยมีวัตถุประสงค์เพื่อ สร้างความร่วมมือกันในระดับคณะระหว่างสถาบัน การแลกเปลี่ยนข่าวสารด้านการประกันคุณภาพ การทำกิจกรรมการประกันคุณภาพ การศึกษาร่วมกันและเผยแพร่นวัตกรรมที่ดีที่เป็นแบบอย่างของกันและกัน เพื่อนำไปสู่การใช้ประโยชน์ในการพัฒนาคุณภาพการศึกษาของแต่ละสถาบัน

3) นักศึกษาคณะเทคโนโลยีการเกษตรและอาหาร โดยฝ่ายกิจกรรมนักศึกษาและสโมสรนักศึกษา ได้ลงนามบันทึกข้อตกลงความร่วมมือเครือข่ายผู้นำนักศึกษาทางด้านเกษตร โดยกลุ่มนักศึกษาทางด้านเกษตรจากสถาบันการศึกษาในเขตภาคเหนือตอนล่าง และจัดกิจกรรม “สัมมนาเครือข่ายผู้นำนักศึกษาทางด้านเกษตร ครั้งที่ 1” เพื่อจัดกิจกรรมร่วมกัน ส่งเสริมและสร้างความสัมพันธ์อันดีระหว่างสถาบัน และสร้างเครือข่ายความร่วมมือระหว่างสถาบันการศึกษา (ทางด้านเกษตร) และหน่วยงานอื่นที่เกี่ยวข้อง

6. การประกันคุณภาพการศึกษา ผลจากความมุ่งมั่นในการปฏิบัติภารกิจต่าง ๆ รวมถึงศักยภาพและความร่วมมือของบุคลากรทุกภาคส่วน ทำให้คณะเทคโนโลยีการเกษตรและอาหาร มีผลการประเมินการประกันคุณภาพในปีการศึกษา 2555 ไม่ว่าจะเป็นการประเมินคุณภาพภายใน (เกณฑ์ประเมินของ สกอ.) และการประเมินคุณภาพภายนอก (เกณฑ์ประเมินของ สมศ.) ในระดับดีมาก ทั้งในส่วนของคณะเทคโนโลยีการเกษตรและอาหาร ผลการประเมินมีค่าเฉลี่ยเท่ากับ 4.74 อยู่ในระดับ ดีมาก สาขาวิชาเกษตรศาสตร์ ผลการประเมินมีค่าเฉลี่ยเท่ากับ 4.50 อยู่ในระดับ ดี สาขาวิชาอุตสาหกรรมเกษตร ผลการประเมินมีค่าเฉลี่ยเท่ากับ 4.69 อยู่ในระดับ ดีมาก โดยมีคะแนนเป็นอันดับหนึ่งเมื่อเทียบกับหน่วยงานอื่นๆ ภายในมหาวิทยาลัยราชภัฏพิบูลสงคราม



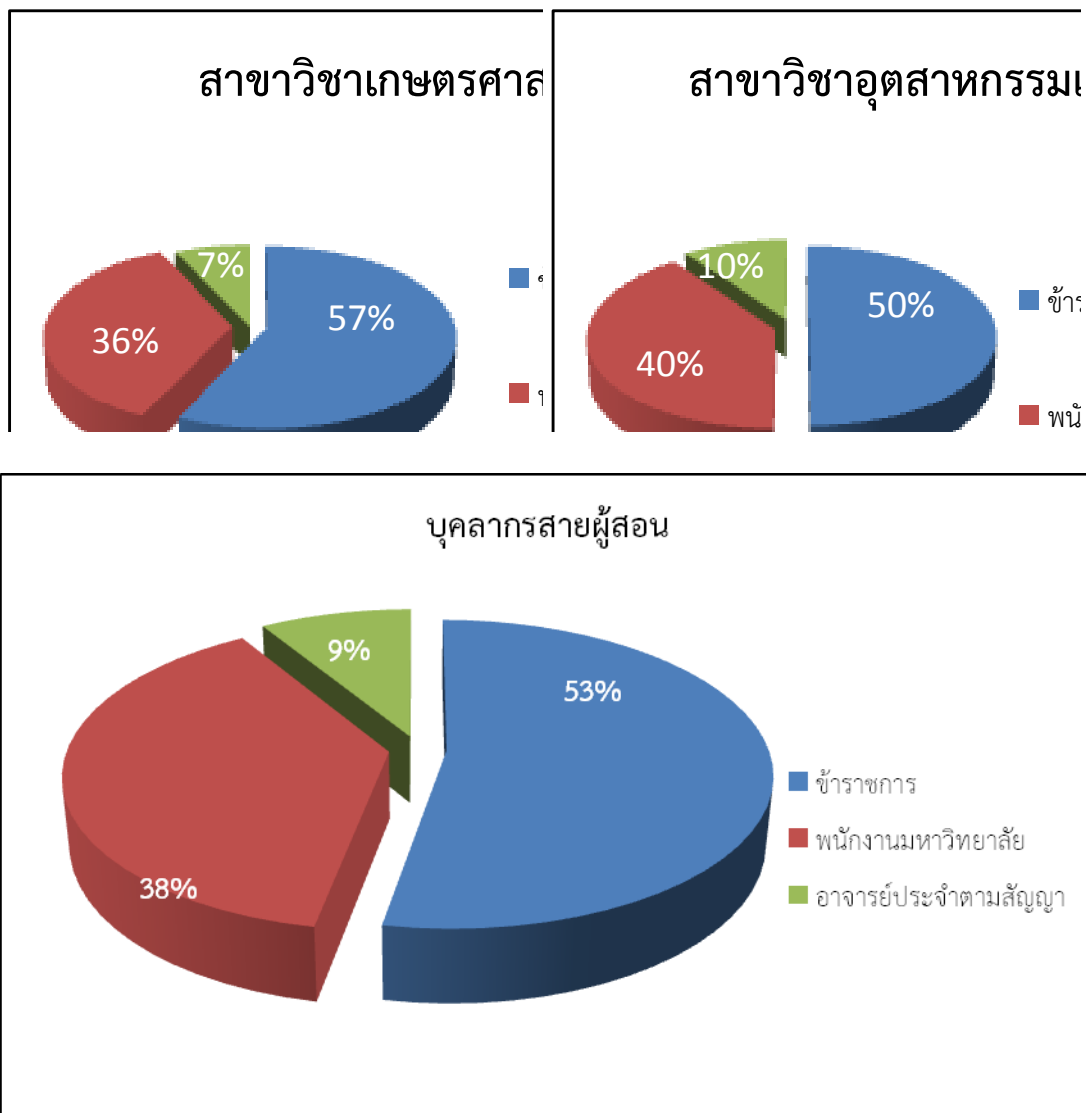
## ภาคผนวก

## สารสนเทศ

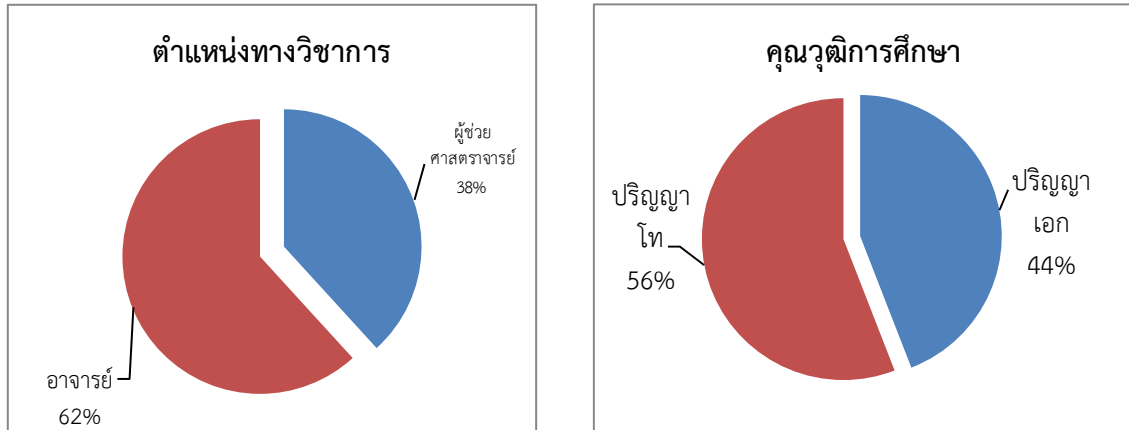
### บุคลากรสายผู้สอน

คณะเทคโนโลยีการเกษตรและอาหาร มีบุคลากรสายผู้สอน (อาจารย์) ทั้งสิ้น 34 คน แบ่งเป็น ข้าราชการ 18 คน อาจารย์พนักงานมหาวิทยาลัย 13 คน และอาจารย์ประจำตามสัญญา 3 คน (ปัจจุบัน มีลาศึกษาต่อในระดับปริญญาเอก 2 คน)

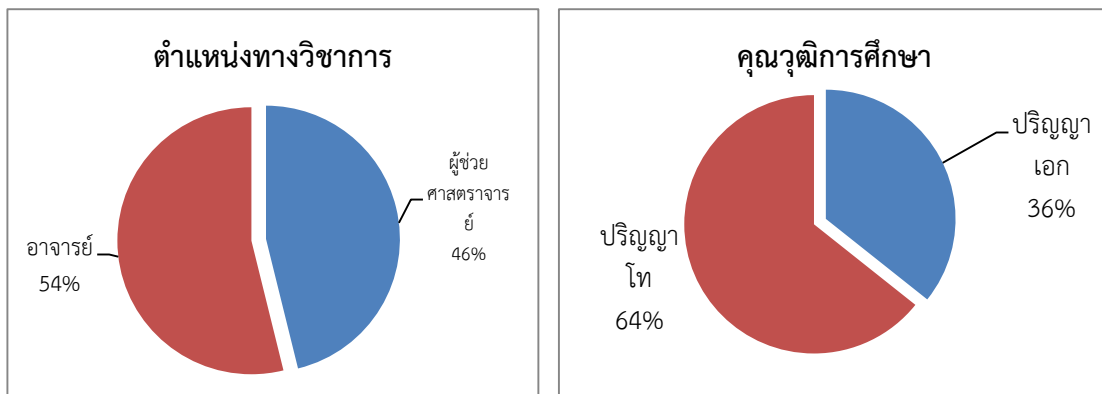
- สาขาวิชาเกษตรศาสตร์มีบุคลากรทั้งหมด 14 คน แบ่งเป็นข้าราชการ 8 คน อาจารย์พนักงานมหาวิทยาลัย 5 คนและอาจารย์ประจำตามสัญญา 1 คน
- สาขาวิชาอุตสาหกรรมเกษตรมีบุคลากรทั้งหมด 20 คน แบ่งเป็นข้าราชการ 10 คน อาจารย์พนักงานมหาวิทยาลัย 8 คน และอาจารย์ประจำตามสัญญา 2 คน



คณะเทคโนโลยีการเกษตรและอาหาร มีคณาจารย์ที่มีตำแหน่งทางวิชาการระดับ ผู้ช่วยศาสตราจารย์ 11 คน และอาจารย์ 23 คน โดยมีคณาจารย์ที่มีคุณวุฒิในระดับปริญญาเอกจำนวน 15 คน และระดับปริญญาโท 19 คน

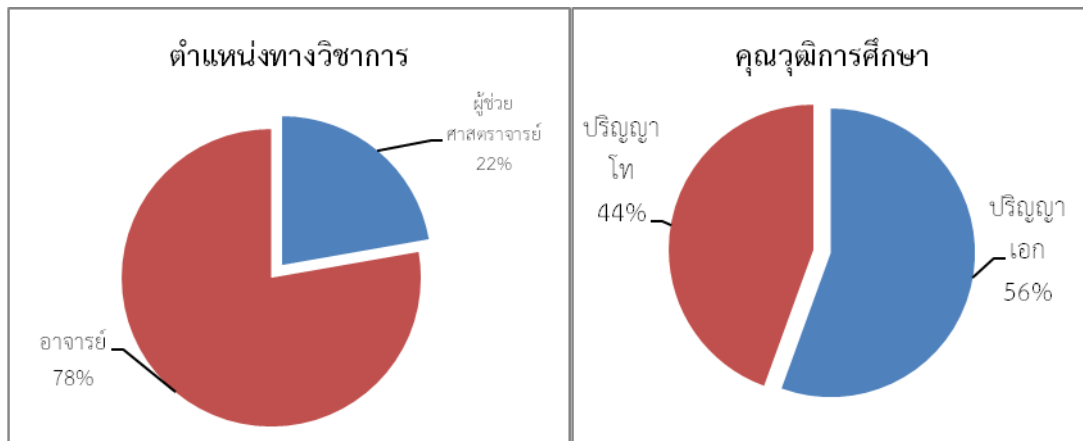


- สาขาวิชาเกษตรศาสตร์ มีคณาจารย์ที่มีตำแหน่งทางวิชาการระดับ ผู้ช่วยศาสตราจารย์ 6 คน โดยมีคณาจารย์ที่มีคุณวุฒิการศึกษาระดับปริญญาเอก จำนวน 5 คน ระดับปริญญาโท 9 คน



- สาขาวิชาอุตสาหกรรมเกษตร มีคณาจารย์ที่มีตำแหน่งทางวิชาการระดับผู้ช่วยศาสตราจารย์ 5 คน โดยมีคณาจารย์ที่มีคุณวุฒิการศึกษาระดับปริญญาเอก จำนวน 10 คน ระดับปริญญาโท 10 คน



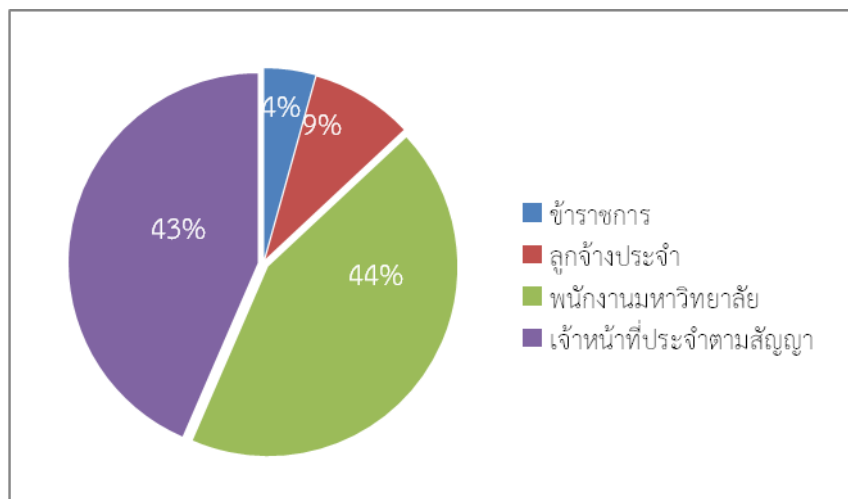


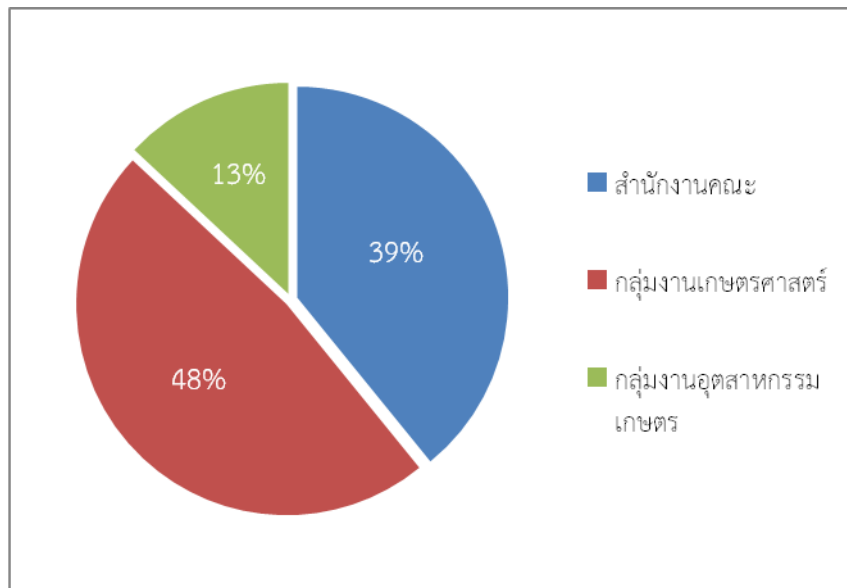
### บุคลากรสายสนับสนุน

คณะเทคโนโลยีการเกษตรและอาหาร มีบุคลากรสายสนับสนุนทั้งสิ้น 23 คน แบ่งเป็นข้าราชการพลเรือน 1 คน ลูกจ้างประจำ 2 คน พนักงานมหาวิทยาลัย 10 คน เจ้าหน้าที่ประจำตามสัญญา 10 คน

บุคลากรสายสนับสนุนทั้ง 23 คน ปฏิบัติหน้าที่ในสำนักงานคณบดี 9 คน และสนับสนุนการจัดการเรียนการสอนในหลักสูตรต่างๆ 14 คน

นอกจากนี้แล้วยังมีเจ้าหน้าที่ประจำโครงการต่าง ๆ ที่ว่าจ้างด้วยเงินงบประมาณของโครงการนั้น ๆ ได้แก่เจ้าหน้าที่ประจำศูนย์การเรียนรู้เกษตรอินทรีย์ทะเลแก้ว เจ้าหน้าที่ประจำโครงการถ่ายทอดเทคโนโลยีการผลิตและการใช้น้ำมันไบโอดีเซล เจ้าหน้าที่ประจำโครงการอนุรักษ์พันธุกรรมพืช







9. นางยี่งลักษณ์ มูลสาร วท.บ. (เกษตรศาสตร์) สัตวบาล  
วท.ม. (เกษตรศาสตร์) สัตวบาล  
ผู้ช่วยศาสตราจารย์
10. นางสาวสุภาวดี แหยมคง วท.บ. (สัตวศาสตร์)  
วท.ม. (เกษตรศาสตร์)  
วท.ด. (สัตวศาสตร์)  
อาจารย์  
ประธานหลักสูตรสาขาวิชาสัตวศาสตร์
11. นายจักกฤษ ศรีระออ วท.บ. (เกษตรศาสตร์)  
วท.ม. (สิ่งแวดล้อมศึกษา)  
ปร.ด. (เทคโนโลยีชีวภาพ)  
อาจารย์
12. นางสาวณิษฐา ฉิมนาค วท.บ. (เกษตรศาสตร์)  
วท.ม. (วิทยาศาสตร์เกษตร) ภูมิวิทยา  
อาจารย์
13. นายณรงมล เล่าห์รอดพันธ์ วท.บ. (เกษตรศาสตร์) สัตวศาสตร์  
วท.ม. (สัตวศาสตร์)  
วท.ด. (สัตวศาสตร์)  
อาจารย์
14. นายปุ่นเรศวร์ รัตนประดิษฐ์ วท.บ. (เกษตรศาสตร์)  
วท.ม. (เกษตรศาสตร์)

○ สาขาวิชาอุตสาหกรรมเกษตร

15. นางทรงพรรณ สังข์ทรัพย์ วท.บ. (วิทยาศาสตร์และเทคโนโลยีการอาหาร)  
วท.ม. (ชีวเคมี)  
ผู้ช่วยศาสตราจารย์
16. นายคงศักดิ์ ศรีแก้ว วท.บ. (วิทยาศาสตร์และเทคโนโลยีการอาหาร)  
M.App.Sc. (Food Science & Technology)  
Ph.D. (Food Science)  
ผู้ช่วยศาสตราจารย์  
รองอธิการบดี

17. นางสาวน้ำทิพย์ วงษ์ประทีป วท.บ. (วิทยาศาสตร์และเทคโนโลยีการอาหาร)  
 วท.ม. (วิทยาศาสตร์การอาหาร)  
 ประ.ด. (วิทยาศาสตร์การอาหาร)  
 ผู้ช่วยศาสตราจารย์
18. นางสาวพิมพ์ชนก พริกบุญจันทร์ วท.บ. (วิทยาศาสตร์และเทคโนโลยีการอาหาร)  
 วท.ม. (เทคโนโลยีทางอาหาร)  
 ผู้ช่วยศาสตราจารย์  
 ประธานหลักสูตรสาขาวิชาวิทยาศาสตร์และเทคโนโลยีการอาหาร
19. นายธวัชชัย ศุภวิทิตพัฒนา วท.บ. (วิทยาศาสตร์และเทคโนโลยีการอาหาร)  
 วท.ม. (วิทยาศาสตร์การอาหาร)  
 วท.ด. (วิทยาศาสตร์และเทคโนโลยีการอาหาร)  
 ผู้ช่วยศาสตราจารย์  
 คณบดีคณะเทคโนโลยีการเกษตรและอาหาร
20. นางปิยวรรณ ศุภวิทิตพัฒนา วท.บ. (วิทยาศาสตร์การอาหารและโภชนาการ)  
 วท.ม. (วิทยาศาสตร์การอาหาร)  
 วท.ด. (วิทยาศาสตร์และเทคโนโลยีการอาหาร)  
 ผู้ช่วยศาสตราจารย์  
 รองคณบดี
21. นางชุตีมา เลิศลักษณ์ วท.บ. (วิทยาศาสตร์และเทคโนโลยีการอาหาร)  
 วท.ม. (วิทยาศาสตร์การอาหาร)  
 ประ.ด. (วิทยาศาสตร์การอาหาร)  
 อาจารย์
22. นางสาวเกตุการ ดาจันทร์ วท.บ. (เกษตรศาสตร์) โรคพืช  
 วท.ม. (วิทยาศาสตร์และเทคโนโลยีการอาหาร)  
 วท.ด. (วิทยาศาสตร์และเทคโนโลยีการอาหาร)  
 ผู้ช่วยศาสตราจารย์  
 หัวหน้าสาขาวิชาอุตสาหกรรมเกษตร
23. นางสาวอุทัยวรรณ ฉัตรธง วท.บ. (วัสดุศาสตร์)  
 วท.ม. (วิทยาศาสตร์และเทคโนโลยีการอาหาร)  
 วท.ด. (วิทยาศาสตร์และเทคโนโลยีการอาหาร)  
 อาจารย์  
 รองคณบดี

24. นายคำรบ สมะวรรณนะ      วท.บ. (วิทยาศาสตร์และเทคโนโลยีการอาหาร)  
 วท.ม. (พัฒนาผลิตภัณฑ์อุตสาหกรรมเกษตร)  
 อาจารย์ (ลาศึกษาต่อ)
25. นางสาวอารีรัตน์ อิมศิลป์      วท.บ. (วิทยาศาสตร์และเทคโนโลยีการอาหาร)  
 วท.ม. (วิทยาศาสตร์การอาหาร)  
 วท.ด. (วิทยาศาสตร์การอาหาร)  
 อาจารย์
26. นายรัฐชัย สายรวมญาติ      วศ.บ. (วิศวกรรมเกษตร)  
 วศ.ม. (วิศวกรรมชลประทาน)  
 อาจารย์  
 ประธานหลักสูตรสาขาวิชาวิศวกรรมเกษตรและอาหาร
27. นางวรลักษณ์ สุริวงษ์      วท.บ. (วิทยาศาสตร์และเทคโนโลยีการอาหาร)  
 วท.ม. (วิศวกรรมอาหาร)  
 อาจารย์
28. นายธนพล กิจพจน์      วท.บ. (เทคโนโลยีการพัฒนาผลิตภัณฑ์)  
 วท.ม. (พัฒนาผลิตภัณฑ์อุตสาหกรรมเกษตร)  
 อาจารย์ (ลาศึกษาต่อ)
29. นางสาวพรดรัล จุลกัลป์      วท.บ. (ชีววิทยา)  
 วท.ม. (จุลชีววิทยา)  
 ปร.ด. (พัฒนาผลิตภัณฑ์อุตสาหกรรมเกษตร)  
 อาจารย์  
 ประธานหลักสูตรสาขาวิชาพัฒนาผลิตภัณฑ์อุตสาหกรรมเกษตร
30. นางสาวมลินภา ศิลอาสน์      วท.บ. (เทคนิคการแพทย์)  
 วท.ม. (พยาธิวิทยาคลินิก)  
 Ph.D. (Medical Science)  
 อาจารย์
31. นางสาวเปรมนภา สีโสภ      วท.บ. (เคมี)  
 วท.ม. (วิทยาศาสตร์เครื่องสำอาง)  
 อาจารย์
32. นางสาวกนกวรรณ พรหมจัน      วท.บ. (อุตสาหกรรมเกษตร)  
 วท.ม. (การพัฒนาผลิตภัณฑ์อุตสาหกรรมเกษตร)  
 อาจารย์

33. นางสาวจิราภรณ์ วงศ์สุวรรณ วศ.บ. (วิศวกรรมกรรมการอาหาร)  
วศ.ม. (วิศวกรรมอาหาร)  
อาจารย์
34. นางสาวพัชรภรณ์ อินริราย วศ.บ. (ปิโตรเคมีและวัสดุพอลิเมอร์)  
วศ.ม. (เทคโนโลยีพลังงาน)  
อาจารย์



### รายชื่อเจ้าหน้าที่ประจำสำนักงานคณบดี

1. นายอดิศักดิ์ แก้วกองทรัพย์ รักษาการในตำแหน่งหัวหน้าสำนักงานคณบดี
2. นางพสุดี เจริญชอบ เจ้าหน้าที่บริหารงานทั่วไป ระดับชำนาญการ
3. นางสาวจิราพร น่วมนุช พนักงานมหาวิทยาลัย
4. นางสาวกรวรรณ ทองสอน พนักงานมหาวิทยาลัย
5. นายวิเชียร บุญยก ช่างครุภัณฑ์3
6. นางสาวเขมจิรา บุญเลิศ พนักงานมหาวิทยาลัย
7. นายนิรุทธิ์ ทาอ่อน พนักงานมหาวิทยาลัย
8. นายพรพนม นันทะเสน พนักงานมหาวิทยาลัย
9. นายพนม อินทสิทธิ์ คณงานฟาร์มเกษตร

### รายชื่อเจ้าหน้าที่ฝ่ายสนับสนุนการจัดการเรียนการสอน (ทุกหลักสูตร)

#### ○ สนับสนุนกลุ่มงานเกษตรศาสตร์

1. นายฉัฐพงษ์ พรดอนก่อ พนักงานผลิตทดลอง
2. นายเขมชาติ เอี่ยมอ่อน พนักงานมหาวิทยาลัย
3. นางสาวสุกัญญา แดงโม พนักงานมหาวิทยาลัย
4. นายราวิน เอี่ยมหุ่น เจ้าหน้าที่ปฏิบัติการแปลงพืช
5. นางชวนฝัน กองพล ผู้ชำนาญการเพาะเลี้ยงเนื้อเยื่อพืช
6. นางสุนันทา ยอดเกตุ ผู้ชำนาญการเพาะเลี้ยงเนื้อเยื่อพืช
7. นางบุญเลิศ กลิ่นทับ คณงานฟาร์มเกษตร
8. นายอุบล ทองสุวรรณ เจ้าหน้าที่ปฏิบัติงานสัตว์บาล
9. นางสิริพร หัวหาญ คณงานฟาร์มเกษตร
10. นายฉัตรชัย เชื้อผู้ดี คณงานฟาร์มเกษตร
11. นายประวิทย์ ห่านใต้ คณงานฟาร์มเกษตร

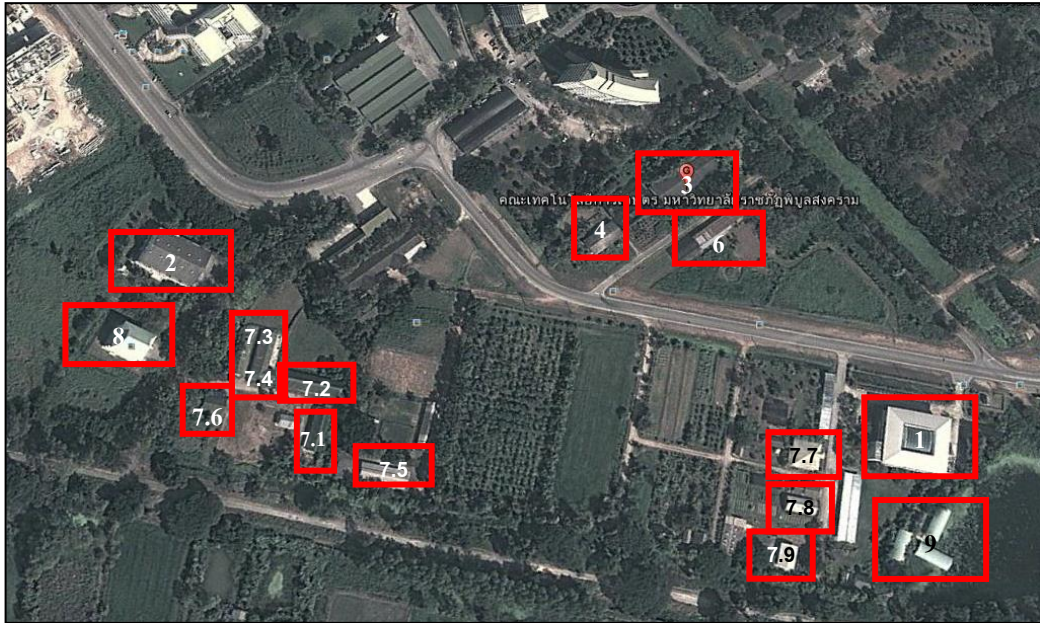
#### ○ สนับสนุนกลุ่มงานอุตสาหกรรมเกษตร

1. นายธเนศ ทองทุ่ง พนักงานมหาวิทยาลัย
2. นางดวงกมล โตมิ พนักงานมหาวิทยาลัย
3. นายกนกพล เรืองลือ ช่างเทคนิค

## รายชื่อเจ้าหน้าที่ประจำโครงการ

1. ว่าที่ ร.ต.กิตติภพ สีอ่อน                      ผู้อำนวยการศูนย์การเรียนรู้เกษตรอินทรีย์ทะเลแก้ว
2. นายมาโนชย์ นาคบาง                      เจ้าหน้าที่ศูนย์การเรียนรู้เกษตรอินทรีย์ทะเลแก้ว

## อาคาร สถานที่และครุภัณฑ์หลัก



### ❖ อาคาร สถานที่ โรงเรือนฝึกปฏิบัติการ

1. อาคารคณะเทคโนโลยีการเกษตรและอาหาร (3 ชั้น) พื้นที่ 2,800 ตรม.
2. อาคารปฏิบัติการแปรรูปอาหารและพัฒนาผลิตภัณฑ์ (2 ชั้น) พื้นที่ 1,000 ตรม.
3. ศูนย์การเรียนรู้เกษตรอินทรีย์ทะเลแก้วฯ (1 ชั้น) พื้นที่ 540 ตรม.
4. อาคารพิศิษฐ์ วรอุไร พื้นที่ 230 ตรม.
5. โรงงานแปรรูปนมสดพาสเจอร์ไรส์ พื้นที่ 775 ตรม.
6. โรงเก็บเครื่องมือเกษตรและที่จอดรถ พื้นที่ 150 ตรม.
7. อาคารภายในบริเวณฟาร์มเกษตร
  - 7.1 โรงเรือนเลี้ยงสุกรระบบปรับอากาศ พื้นที่ 280 ตรม.
  - 7.2 โรงเรือนเลี้ยงสุกรระบบเปิด พื้นที่ 256 ตรม.
  - 7.3 โรงเรือนเลี้ยงโค พื้นที่ 312 ตรม.
  - 7.4 โรงเรือนรีดนมโค พื้นที่ 160 ตรม.
  - 7.5 โรงเรือนเลี้ยงสัตว์ปีกระบบปรับอากาศ พื้นที่ 216 ตรม.
  - 7.6 บ้านพักคนงานฟาร์มปศุสัตว์ พื้นที่ 120 ตรม.
  - 7.7 อาคารปฏิบัติการพืชศาสตร์ พื้นที่ 200 ตรม.
  - 7.8 เรือนเพาะชำและอาคารเก็บเครื่องมือ พื้นที่ 200 ตรม.
  - 7.9 โรงผลิตปุ๋ย พื้นที่ 96 ตรม.

8. อาคารปฏิบัติการวิศวกรรมเกษตรและอาหารพื้นที่ 900 ตรม.
9. อาคารที่พักผู้เข้าฝึกอบรม 1) เรือนแพทองวารี พื้นที่108 ตารางเมตร 2) เรือนแพทองนที พื้นที่ 108 ตารางเมตร 3) เรือนพักสุขวิถึ พื้นที่ 134 ตารางเมตร

#### ❖ **ครุภัณฑ์หลัก**

1. ชุดปฏิบัติการเพาะเลี้ยงเนื้อเยื่อพืช
2. โรงงานพาสเจอร์ไรส์นมขนาด 500 ลิตร/ชั่วโมง
3. ชุดปฏิบัติการแปรรูปอาหารกระป๋อง
4. ชุดปฏิบัติการแปรรูปผลิตภัณฑ์เนื้อ
5. ชุดปฏิบัติการแปรรูปผลิตภัณฑ์ขนมอบ
6. ชุดปฏิบัติการวิเคราะห์ทางเคมี
7. ชุดปฏิบัติการวิเคราะห์ทางจุลชีววิทยา
8. ชุดปฏิบัติการกายวิภาคและสรีรวิทยาสัตว์
9. ชุดปฏิบัติการเพาะเลี้ยงเห็ด
10. ชุดปฏิบัติการดินและการวิเคราะห์ดิน
12. ชุดปฏิบัติการด้านเมล็ดพันธุ์พืช
13. ชุดปฏิบัติการวิเคราะห์การเจริญเติบโตของพืช
14. ชุดปฏิบัติการประเมินคุณภาพอาหารด้านกายภาพและประสาทสัมผัส
15. ชุดปฏิบัติการด้านสรีรวิทยาพืช
16. ชุดอุปกรณ์ระบบน้ำในฟาร์ม
17. เครื่อง DSC
18. เครื่อง Texture analyzer
19. ชุดคอมพิวเตอร์ห้องเรียนรู้
20. ชุดปฏิบัติการกลางเคมีด้านเกษตรและอุตสาหกรรม
21. ชุดทดลองพลศาสตร์ (Dynamic Lab)
22. ชุดทดลองด้านวิศวกรรมอาหาร
23. ชุดครุภัณฑ์ประกอบการเรียนการสอนปฏิบัติการวิศวกรรมเกษตรและอาหาร

## งบประมาณ

- ปีงบประมาณ 2556 (ตุลาคม 2555 – กันยายน 2556) คณะฯ ได้รับจัดสรรงบประมาณทั้งสิ้น 8,343,900 บาท แบ่งเป็น

### 1) งบดำเนินการตามปกติ


1.1) งบประมาณแผ่นดิน	1,331,800	บาท
1.2) งบประมาณเงินรายได้	682,100	บาท

### 2) งบพัฒนาตามยุทธศาสตร์ของมหาวิทยาลัย

2.1) โครงการบริการวิชาการตามแนวพระราชดำริ	1,150,000	บาท
2.2) โครงการบริการวิชาการแก่สังคม	650,000	บาท

### 3) งบลงทุน

3.1) ครุภัณฑ์	3,130,000	บาท
3.2) สิ่งก่อสร้างและการปรับปรุงสิ่งก่อสร้าง	1,400,000	บาท


**จำนวนนักศึกษา**
**จำนวนนักศึกษารหัสนักศึกษาตั้งแต่ปี 2553- 2556**

สาขาวิชา	ชั้นปี 1	ชั้นปี 2	ชั้นปี 3	ชั้นปี 4	อื่นๆ	รวม	อาจารย์ที่ปรึกษา
สาขาวิชา เกษตรศาสตร์	54	41	27	25	-	147	ดร.จักรกฤษศรีละออ/53 ผศ.อรพิน เกละคร/54 อ.ชนิษฐา ไชยแก้ว/55 อ.วณิชญา ฉิมนาค/56
สาขาวิชาสัตวศาสตร์	27	28	29	32	-	116	ผศ.ประภาศิริ ใจฟ่อง/53 ดร.สุภาวดี แหยมคง/54 ผศ.ศิริพร ไชยเมือง/55 ดร.ณรภมล เล่าห์รอดพันธ์/55 ผศ.ประภาศิริ ใจฟ่อง/56
สาขาวิชาวิทยาศาสตร์ และเทคโนโลยีการ อาหาร	32	37	38	30	-	137	ผศ.ดร.ปิยวรรณ ศุภวิทิตพัฒนา/53 ผศ.ดร.เกตุการ ดาจันทา/53 ผศ.ดร.ธวัชชัย ศุภวิทิตพัฒนา/54 ผศ.ดร.คงศักดิ์ ศรีแก้ว/55 ดร.ชุติมา เลิศลักษณ์/55 ผศ.ทรงพรรณ สังข์ทรัพย์/55 ดร.อุทัยวรรณ ฉัตรธง/56 ผศ.พิมพ์ชนก พริกบุญจันทร์/56
สาขาวิชาพัฒนา ผลิตภัณฑ์อุตสาหกรรม เกษตร	17	17	-	3	-	37	ดร.พรตริล จุลกัลป์/53/54/56 อ.เปรมนภา สีโสภา/55 อ.กนกวรรณ พรหมจีน/55 ดร.มลนิกา ศิลอาสน์/56
สาขาวิชาวิศวกรรม เกษตรและอาหาร	4	11	5	9	-	29	อ.รัฐชัย สายรวมญาติ/53/55 อ.วรลักษณ์ สุริวงษ์/54/56
รวม	134	134	99	99	-	466	

**หลักสูตรและสาขาวิชาที่เปิดสอนในปีการศึกษา 2556**

ระดับการศึกษา	สาขาวิชาที่เปิดสอน
ปริญญาโท	1. สาขาวิชาวิทยาศาสตร์และเทคโนโลยีการอาหาร
ปริญญาตรี 4 ปี	1. สาขาวิชาเกษตรศาสตร์ 2. สาขาวิชาสัตวศาสตร์ 3. สาขาวิชาวิทยาศาสตร์และเทคโนโลยีการอาหาร 4. สาขาวิชาวิศวกรรมเกษตรและอาหาร 5. สาขาวิชาพัฒนาผลิตภัณฑ์อุตสาหกรรมเกษตรและอาหาร

ชื่อเอกสาร : รายงานประจำปี 2556 คณะเทคโนโลยีการเกษตรและอาหาร  
มหาวิทยาลัยราชภัฏพิบูลสงคราม

คณะผู้จัดทำ : ผศ.ดร.ธวัชชัย ศุภวิทิตพัฒนา  
ผศ.ดร.ปิยวรรณ ศุภวิทิตพัฒนา  
ดร.อุทัยวรรณ นัตถรงค์  
ผศ.อรพิน เสละคร  
นายอดิศักดิ์ แก้วก่องทรัพย์

รวบรวม / พิมพ์ : นายอดิศักดิ์ แก้วก่องทรัพย์

จำนวน : 20 เล่ม

เผยแพร่ : ตุลาคม 2556

รหัสเอกสาร : คทก.006/2556

---

คณะเทคโนโลยีการเกษตรและอาหาร มหาวิทยาลัยราชภัฏพิบูลสงคราม

อำเภอเมืองพิษณุโลก จังหวัดพิษณุโลก 65000

โทรศัพท์ 0-5526-7080 , 0-5526-7000 - 2 ต่อ 5000

โทรสาร 0-5526-7081

E-mail : Kaset@live.psru.ac.th

<http://kaset.psru.ac.th>